



ЭКОНОМИКА

УДК 338.48

DOI: 10.18324/2224-1833-2023-1-9-16

Стоимость жилья как фактор сдерживания оттока трудовых ресурсов из Алтайского края

А.В. Болденков^{1а}, О.А. Лисутин^{2б}

¹ ПАО «Ростелеком», ул. Лазурная, 1, Барнаул, Россия

² Алтайский государственный педагогический университет, ул. Молодежная, 55, Барнаул, Россия

^а boldenkov.88@mail.ru, ^б oleglisutin1982@gmail.com

Статья поступила 24.02.2023, принята 13.03.2023

Наличие трудовых ресурсов – это фактор, оказывающий активное влияние на темп экономического роста субъекта. На наличие трудовых ресурсов (в том числе на их качественные характеристики) в регионе в первую очередь оказывают активное влияние такие факторы, как социально-экономическая и демографическая ситуация. В настоящее время в Алтайском крае складывается негативная ситуация, связанная с оттоком кадров из региона, что оказывает отрицательное влияние как на отдельные отрасли, так в целом на экономическое развитие субъекта, ограничивая возможности для устойчивого и поступательного экономического роста. В проведенном исследовании авторы синтезировали теоретические аспекты понятия «трудовые ресурсы» для дальнейшей единой трактовки. В работе проведен анализ ситуации, связанной с количественной динамикой трудовых ресурсов в регионе, выявлены фундаментальные составляющие, повлиявшие на отрицательную динамику численности анализируемых ресурсов – это снижение численности населения в целом (с учетом естественных причин) и миграционный отток. В рамках проводимого исследования осуществлен глубокий анализ причин, оказывающих влияние на миграцию населения из региона (в том числе основываясь на данных агентства HeadHunter). Данный перечень причин дополнен авторским мнением с приведением обоснованных доводов о недоступности жилья для населения региона. В рамках обозначенной проблематики с помощью метода моделирования авторами предлагается инструмент, направленный на сдерживание оттока трудовых ресурсов из Алтайского края. Таким инструментом выступает софинансирование ипотечного кредитования востребованных в регионе профессий с разбивкой по категориям «житель края, уже работающий в профессии» и «выпускник учебного заведения».

Ключевые слова: Алтайский край; население; трудовые ресурсы; экономика; отток трудовых ресурсов.

The cost of housing as a factor of restraining the outflow of labor resources from the Altai territory

A.V. Boldenkov^{1а}, O.A. Lisutin^{2б}

¹ PJSC «Rostelecom»; 1, Lazurnaya St., Barnaul, Russia

² Altai State Pedagogical University; 55, Molodezhnaya St., Barnaul, Russia

^а boldenkov.88@mail.ru, ^б oleglisutin1982@gmail.com

Received 24.02.2023, accepted 13.03.2023

The availability of labor resources is a factor that has an active influence on the rate of economic growth of the subject. The availability of labor resources (including their qualitative characteristics) in the region is primarily influenced by such factors as the socio-economic and demographic situation. Currently, a negative situation is developing in the Altai territory associated with the outflow of personnel from the region, which has a negative impact on both individual industries and the economic development of the subject as a whole, limiting the opportunities for sustainable and progressive economic growth. In the study, the authors synthesized the theoretical

aspects of the concept of "labor resources" for further unified interpretation. The paper analyzes the situation associated with the quantitative dynamics of labor resources in the region, identifies the fundamental components that influenced the negative dynamics of the number of analyzed resources - this is a decrease in the population as a whole (taking into account natural causes) and migration outflow. As part of the study, an in-depth analysis of the reasons influencing the migration of the population from the region is carried out (including the analysis of the data of the HeadHunter agency), the list of reasons is supplemented by the author's opinion, with substantiated arguments, about the inaccessibility of housing for the population of the region. Within the framework of the identified problems, using the modeling method, the authors propose a tool aimed at curbing the outflow of labor resources from the Altai territory. This instrument is the co-financing of mortgage lending for professions in demand in the region with such categories as a resident of the region already working in the profession and a graduate of an educational institution.

Keywords: Altai territory; population; labor resources; economy; outflow.

В процессе развития нашего государства вопросу наличия трудовых ресурсов уделяется особое внимание, так как рабочая сила является одним из ключевых факторов динамичного развития территории, способствующих ее стабильности и процветанию. В свою очередь, миграция трудовых ресурсов оказывает активное, фундаментальное влияние на социально-экономическое развитие региона. Миграция населения (в том числе трудовая) характерна в целом для Российской Федерации, актуальны миграционные процессы и для Алтайского края, где наблюдается отток трудовых ресурсов (особенно в части молодого поколения). Для сокращения оттока необходимы социально-экономические меры поддержки властей различного уровня, но в первую очередь региональных.

Основываясь на обозначенных выше тезисах, можно утверждать, что изучение вопроса, связанного с оттоком трудовых ресурсов (в том числе из Алтайского края) является актуальным.

В рамках проводимой авторами работы информационной базой послужила аналитическая информация органов государственной власти, аналитических ресурсов и ведомств, теоретические работы ряда авторов – О.М. Цугленок, И.К. Макарова, В.М. Маслова и др.

Первоначально в рамках проводимого исследования введем понятие «трудовые ресурсы» и дадим краткую характеристику исследуемому региону – Алтайскому краю.

Современный экономический словарь понятие «трудовые ресурсы» описывает как экономически активное трудоспособное население, часть населения, обладающую физическими и духовными способностями для участия в трудовой деятельности [1].

Е.В. Касимовский предложил следующее определение: трудовые ресурсы – это конкретная совокупность трудоспособного населения, участвующего в общественном производстве [2].

В.М. Маслова видит трудовые ресурсы как трудовую часть населения, которая обладает физиологическими и умственными возможностями для создания новых товаров в виде материальных благ и предложений [3].

Обобщенно, для проведения оценки в масштабах региона или государства в целом в современной экономической литературе понятие «трудовые ресурсы» описывается как трудоспособное население страны законодательно установленного возраста, которое в силу практического опыта, психофизических и физических качеств способно оказывать услуги или производить блага для потребления [4].

Алтайский край – это край с большой историей, с развитым сельским хозяйством и промышленным производством. Регион находится в юго-восточной части Западной Сибири, расстояние до Москвы составляет 3 419 км. По своей территории Алтайский край занимает 6-е место в Сибирском федеральном округе и 21-е в России. На западе и юго-западе край граничит с Республикой Казахстан, на севере – с Новосибирской областью и на востоке – с Кемеровской областью [5].

Определим основные ключевые понятия, основываясь на данных официальной статистики, проведем анализ динамики изменения численности трудовых ресурсов в Алтайском крае за период с 2018 по 2020 гг.

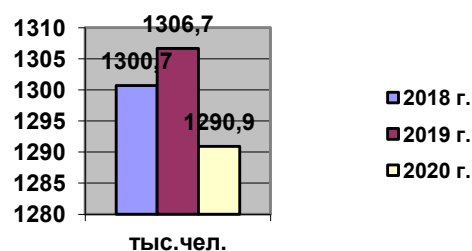


Рис. 1. Численность трудовых ресурсов

Из приведенных данных (рис. 1) мы видим снижение количества трудовых ресурсов в Алтайском крае в 2020 г. по сравнению с 2019 г. на 9,8 тыс. чел., т. е. отмечается отрицательная динамика, что может подчеркнуть актуальность проводимого исследования.

Обозначим базисные факторы, влияющие на снижение общей численности трудовых ресурсов в Алтайском крае:

1. Снижение общей численности населения в регионе (с учетом естественных причин).

Представим данные по количеству проживающих в крае жителей по состоянию на 1 января соответствующего периода.

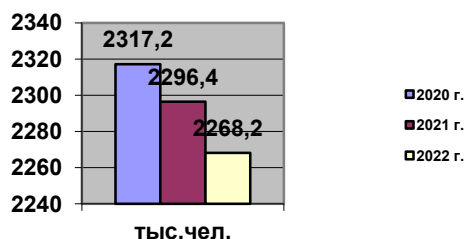


Рис. 2. Численность населения региона

Таблица 1. Динамика миграционных процессов

Показатель	2019 г., тыс. чел.	2020 г., тыс. чел.	2021 г., тыс. чел.
Динамика миграционных процессов (снижение/прирост)	-4,151	-2,416	-3,513
Количество выбывших из региона	83,800	67,865	70,313
Количество прибывших в регион	79,649	65,449	66,800

Приведенные данные свидетельствуют об отрицательном миграционном приросте, т. е. количество выбывших из региона превышает количество прибывших. Данная тенденция отмечается за весь исследуемый период, и максимальное значение оттока населения зафиксировано в 2019 г. — 4,151 тыс. чел.

Согласно данным статистики, ключевыми направлениями для своего переезда жители края определяют Кемеровскую, Новосибирскую, Ленинградскую области, Краснодарский край и Санкт-Петербург.

Основываясь на данных информационного издания «Известия», отдельно отметим, что в 2021 г. Алтайский край вошел в первую пятерку регионов России, откуда стремится уехать молодежь.

Однако, несмотря на отрицательный миграционный прирост населения, на рынке труда Алтайского края отмечается низкий уровень безработицы.

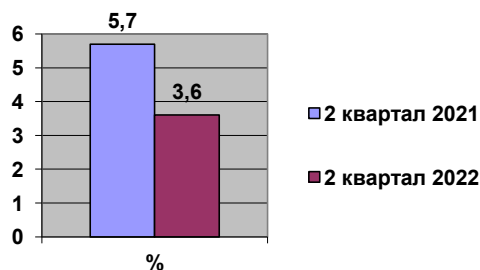


Рис. 3. Уровень безработицы

Можно сделать вывод (рис. 3), что уровень официальной безработицы в 2022 г. (2-й квартал) на 2,1 % ниже, чем за аналогичный период 2021 г.

Агентством *HeadHunter* в марте 2022 г. было проведено исследование по вопросу готовности жителей края покинуть регион, как результат:

Данные (рис. 2) свидетельствуют о наличии отрицательной динамики по общей численности населения в крае, максимальное значение проживающих зафиксировано по состоянию на 1 января 2020 г. — 2 317,2 тыс. чел. В рамках проводимой работы данный фактор не будет всесторонне рассмотрен.

2. Миграция населения.

Проведем анализ общих миграционных процессов в крае в динамике за 2019–2021 гг.

а) готовы к смене места жительства 45 % респондентов;

б) периодически размышляют по вопросу смены региона для проживания 39 % респондентов;

в) не хотят покидать край 13 % респондентов.

Как причину своей готовности к смене места жительства респонденты обозначили (по степени важности):

1. Невысокую заработную плату.

2. Низкий уровень комфорта городской среды (работа коммунальных служб, уровень преступности, транспортная инфраструктура и т. д.).

3. Экология, климатические условия.

4. Отсутствие работы по полученной профессии и возможности трудоустройства в организациях, являющихся лидерами в своих сегментах рынка.

Однако, по мнению авторов, в указанный перечень причин необходимо добавить еще одну актуальную причину — стоимость жилья, рассмотрев его через призму доступности для населения.

С целью подтверждения актуальности для Алтайского края выдвинутого тезиса приведем ряд подтверждающих фактов.

1. Первоначально сравним основополагающие показатели, которые дают характеристику уровня жизни жителей — потребительские расходы и доходы из расчета на одного жителя в среднем в месяц (по состоянию на 1-й квартал 2022 г.).

Данные табл. 2 говорят о том, что разница между доходами и расходами из расчета на одного жителя края составляет +1,623 тыс. р., что значительно меньше относительно Сибирского федерального округа и уровня Российской Федерации в целом. Также представленные данные характеризуют уровень потребительских расходов относительно денежных доходов. В Алтайском крае рассматриваемый показатель составляет 93 %, в

среднем по Сибирскому федеральному округу 91,3 %, в среднем по России 92,7 %, т. е. краю принадлежит максимальное значение уровня расходов относительно денежных доходов.

2. Проведем анализ уровня заработной платы в регионах Сибирского федерального округа. Для этого сравним среднемесячную номинальную начисленную заработную плату за январь 2022 г.

Таблица 2. Показатели уровня жизни населения

Территориальная единица	Потребительские расходы, <i>тыс. р.</i>	Денежные доходы, <i>тыс. р.</i>	Разница между доходом и расходом, <i>тыс. р.</i>
Алтайский край	21,613	23,236	+1,623
Сибирский федеральный округ	26,024	28,502	+2,478
Российская Федерация	33,599	36,234	+2,635

Таблица 3. Величина среднемесячной номинальной начисленной заработной платы

Регион	Средняя номинальная оплата труда, <i>тыс. р.</i>
Республика Алтай	37,724
Алтайский край	31,789
Республика Тыва	45,955
Томская область	50,292
Иркутская область	55,033
Омская область	40,020
Новосибирская область	46,330
Республика Хакасия	47,846
Кемеровская область	49,871
Красноярский край	62,362

Из приведенных данных мы видим, что наименьший уровень среднемесячной номинальной заработной платы зафиксирован в Алтайском крае – 31,789 тыс. р., вторым регионом с минимальным значением является Республика Алтай – 37,724 тыс. р., наибольшее значение показателя принадлежит Красноярскому краю – 62,362 тыс. р. Разница между Алтайским и Краснояр-

ским краем составляет 30,573 тыс. р. в пользу Красноярского края.

3. Разберем данные по стоимости 1 м² жилья в Сибирском федеральном округе. Для этого представим показатели среднерыночной стоимости квадратного метра общей, жилой площади по состоянию на вторую половину 2022 г.

Таблица 4. Среднерыночная стоимость м² жилой площади

Регион	Среднерыночная стоимость 1 м ² жилой площади, <i>тыс. р.</i>
Республика Алтай	98,849
Алтайский край	75,835
Республика Тыва	103,684
Томская область	82,979
Иркутская область	89,775
Омская область	72,692
Новосибирская область	89,670
Республика Хакасия	72,827
Кемеровская область	81,092
Красноярский край	80,404

Данные табл. 4 свидетельствуют о том, что наименьшая стоимость 1 м² жилой площади отмечается в Омской области, затем следует Республика Хакасия, а тройку лидеров замыкает Алтайский край с показателем 75,835 тыс. р. Самая высокая стоимость жилья отмечается в Республике Тыва – 103,684 тыс. р. за 1 м².

Синтезируя данные табл. 3 и 4, рассмотрим, как соотносятся средняя номинальная оплата труда и средняя рыночная стоимость 1 м², т. е. сколько квадратных метров жилья в месяц может приобрести один работающий гражданин при прочих равных условиях и отсутствии дополнительных расходов на жизнеобеспечение.

Таблица 5. Соотношение среднемесячной начисленной заработной платы и средней стоимости 1 м² жилой площади

Регион	Показатель, м ²
Республика Алтай	0,321
Алтайский край	0,419
Республика Тыва	0,443
Томская область	0,606
Иркутская область	0,613
Омская область	0,550
Новосибирская область	0,516
Республика Хакасия	0,656
Кемеровская область	0,614
Красноярский край	0,775

Информация, отраженная в табл. 5, говорит о том, что жители таких регионов, как республики Алтай и Тыва, Алтайский край, на одну среднюю начисленную заработную плату могут приобрести меньше всего квадратных метров жилой площади (при прочих равных условиях). В частности, житель Республики Алтай – 0,321 м², Алтайского края – 0,419 м², Республики Тыва – 0,443 м². Лидером рейтинга стал Красноярский край с показателем 0,775 м².

В подтверждение проведенному авторскому анализу приведем аналитические данные агентст-

ва РИА «Рейтинг» по доступности жилья за первую половину 2022 г.

Опираясь на представленные данные, мы можем сделать вывод о корректности выдвинутого тезиса о малой доступности жилья для населения в Алтайском крае.

Сопоставим рост средней заработной платы (за 10 месяцев 2022 г.) и средний рост стоимости жилья в Алтайском крае в 2022 г. на вторичном рынке и в новостройках.

Таблица 6. Доступность жилья в Сибирском федеральном округе

Регион	Минимальное количество лет, нужных семье, чтобы приобрести квартиру
Республика Алтай	13
Алтайский край	14,5
Республика Тыва	11,4
Томская область	6,8
Иркутская область	6,9
Омская область	8,1
Новосибирская область	8,1
Республика Хакасия	5,3
Кемеровская область	6,2
Красноярский край	4,6

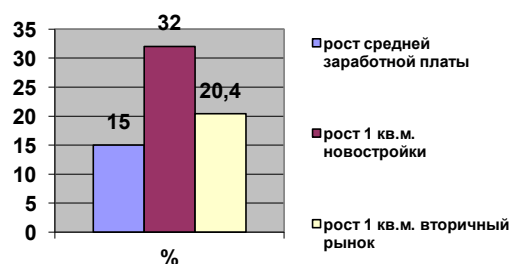


Рис. 4. Темп роста показателей относительно 2021 г.

На рис. 4 мы видим, что темп роста средней заработной платы отстает от роста цен на жилье относительно вторичного рынка жилья на 5,4 %, первичного – на 17 % (в расчетах не учитывалось инфляционное влияние).

Проведенный анализ свидетельствует о наличии проблем, связанных с приобретением жилья населением. В настоящий момент для решения существующей проблемы в крае действует региональная программа по содействию в приобретении жилой площади. Программа «Обеспечение

доступным и комфортным жильем населения Алтайского края» утверждена постановлением правительства Алтайского края № 266 от 15.06.2020 г. (с последующими дополнениями). Программа рассчитана на период с 2020 по 2025 гг., общая сумма финансирования составляет 13 919 841,31 тыс. р. Ожидаемые результаты по программе в 2025 г. – введение в пользование 4,832 м² жилых площадей; предполагаемое количество семей, которые улучшат свои условия проживания – 288,61 тыс.; доведение показателя обеспеченности жильем населения до 25,65 м² на одного человека.

В программе обозначены следующие задачи:

1. Приведение жилого фонда региона (многоквартирного) к современным условиям и требованиям эксплуатации.
2. Обеспечение в регионе условий, необходимых для массового строительства жилья.
3. Поддержка молодых семей в вопросах приобретения жилой площади.
4. Создание условий для массового строительства стандартных жилых домов, которые будут отвечать таким условиям, как экологичность, ценовая доступность, энергоэффективность.
5. Формирование достоверной и актуальной информационной базы.
6. Поддержка молодых учителей в вопросах приобретения собственной жилой площади.
7. Переселение жителей из ветхого и аварийного жилья.
8. Обеспечение жильем детей, оставшихся без попечительства родителей, и сирот.

Указанное постановление не содержит конкретных задач, направленных на оказание помощи более широким массам, что могло бы способствовать сокращению оттока трудовых ресурсов из Алтайского края, в связи с чем, по мнению авторов, нужны дополнительные меры финансовой поддержки населения в вопросе приобретения собственной жилой площади.

Одним из основополагающих факторов, который мог бы оказать реальную поддержку населению и тем самым сократить отток кадров из региона, является софинансирование ипотечного кредитования.

Предлагаемый инструмент должен быть в первую очередь направлен на работников, занятых в профессиях, которые особенно востребованы в крае. По состоянию на первое полугодие 2022 г. наиболее востребованными являются:

1. IT-специалисты.
2. Работники медицины (врачи, медицинские сестры и т. д.)
3. Профессии, связанные с промышленным производством (электромонтеры, операторы станков с ЧПУ и др.).

4. Профессии, связанные с аграрным сектором края (агрономы, ветеринарные врачи и др.).

Предполагается, что софинансирование ипотечного кредитования составит 50 % от общей суммы кредитных обязательств и выплат процентов по нему. Финансирование должно поступать из краевого бюджета (с учетом привлечения федеральных средств).

Работу механизма софинансирования предлагается построить следующим образом. Житель региона (работающий в соответствующей профессии) приобретает жилье с полным или частичным привлечением ипотечных средств. На следующий год после приобретения жилой площади (или в последующем понесенных затрат по оплате ипотечного кредита и процентов за его использование), в течение 1-го квартала он обращается в органы власти региона (например, через МФЦ) с приложением соответствующих документов (справка из кредитной организации о сумме произведенных платежей за прошедший год, справка от работодателя о том, что он работает по соответствующей профессии), в течение 2-го квартала года, следующего за понесенными затратами, после проведения проверки документов, житель края получает из бюджета возмещение понесенных расходов.

Программу предлагается осуществлять по двум направлениям:

А) Выпускники учебных заведений – молодой специалист, устроившись на работу по необходимости в регионе профессии и приобретая собственное жилье, получает возмещение до 10 % в год от суммы ипотечного кредитования (с учетом процентов), максимальный объем возмещения – 50 %. Данный аспект направлен на увеличение привлекательности востребованных в Алтайском крае профессий – как следствие, увеличение набора обучающихся в учебных заведениях края, после окончания которых молодой специалист получает дополнительный стимул остаться в регионе.

Б) Действующие специалисты – житель региона, работающий в соответствующей профессии, получает возмещение до 5 % в год от суммы ипотечного кредитования (с учетом процентов), максимальный объем возмещения составляет 50 %. В данном случае финансирование ипотечного долга выступает в роли дополнительного стимула, заставляющего сотрудника остаться не только в профессии, но и в крае.

Авторами предложено как инструмент поддержки софинансирование ипотечного кредитования, направленное на сдерживание оттока рабочей силы из края, так как регион в 2022 г. вошел

в пятерку субъектов России с самым закредитованным населением (81-е место из 85).

Основываясь на данных РИА «Рейтинг», представим данные за первую половину 2022 г. в рамках показателя соотношения среднедушевого дол-

га по кредитным обязательствам и годовой заработной плате в разрезе регионов Сибирского федерального округа.

Таблица 7. Отношение среднедушевого долга и годовой заработной плате по регионам Сибири

Регион	Отношение среднедушевого долга и годовой заработной платы, %
Республика Алтай	70,1
Алтайский край	81,5
Республика Тыва	90,0
Томская область	59,9
Иркутская область	63,9
Омская область	64,7
Новосибирская область	80,9
Республика Хакасия	66,8
Кемеровская область	60,0
Красноярский край	59,1

Приведенные данные подтверждают факт значительной степени закредитованности жителей Алтайского края относительно других субъектов. В рассматриваемом регионе отношение среднедушевого долга по кредитным обязательствам и годовой заработной плате составляет 81,5 %.

Проведенное авторами исследование показало, что в Алтайском крае отмечается отток трудовых ресурсов, который оказывает активное влияние на социально-экономическое развитие региона. Причин сложившейся ситуации несколько, однако авторами активно рассматриваются и подтверждаются ключевые — невысокие доходы населения края и высокая стоимость жилья. В связи с этим в рамках проведенной работы предлагается авторская модель, направленная на сдерживание оттока кадров по востребованным в регионе профессиям, которая будет дополнять уже существующую программу поддержки населения.

Научной новизной проведенного исследования является разработанная авторами модель финансирования ипотечного кредитования, ко-

торая направлена на поддержку в приобретении собственного жилья гражданами, занятыми в профессиях, по которым отмечается кадровый дефицит в Алтайском крае. Особенностью и отличительной чертой модели является то, что она направлена на поддержание не только уже работающих в соответствующей профессии граждан, но и выпускников учебных заведений, работающих по востребованной профессии. Также отметим, что применение предложенной модели будет способствовать проявлению мультипликативного эффекта в экономике края, в частности, поддержание банковской, строительной сфер и в целом рынка недвижимости и рабочей силы в регионе. Жизнеспособность и практическая значимость предложенных мероприятий подтверждается при проведении аналогии с действующей в Алтайском крае программой, направленной на улучшение жилищных условий учителей.

Литература

1. Райзберг Б.А. Современный экономический словарь. 6-е изд., перераб. и доп. М.: ИНФРА-М, 2008. 512 с.
2. Макарова И.К. Управление персоналом. М.: Юриспруденция, 2010. 304 с.
3. Маслова В.М. Управление персоналом предприятия. М.: ЮНИТИ-ДАНА, 2012. 159 с.
4. Болденков А.В., Лисутич О.А. Трудовые ресурсы Алтайского края: сущность, проблемы перспективы // Проблемы социально-экономического развития Сибири. 2020. № 4 (42). С. 9-18.
5. Болденков А.В., Лисутич О.А. Сельский туризм как фактор сохранения трудовых ресурсов в сельской местности (на материалах Алтайского края) // Проблемы социально-экономического развития Сибири. 2022. № 3 (49). С. 22-31.
6. Арцибашев А.И., Мищенко В.В. Массовое строительство социального жилья как инструмент развития экономики региона // Экономика. Профессия. Бизнес. 2022. № 3. С. 5-13.
7. Винокурова А.В., Ардальянова А.Ю., Шаривхан Ж. Жизненные стратегии и профессионально-трудовые

- ориентации жителей Сибири (на примере Алтайского края и Новосибирской области) // Общество: социология, психология, педагогика. 2020. № 12 (80). С. 63-68.
8. Лобова С.В. Концептуальные рамки исследования трудовой миграции молодежи // Бюллетень науки и практики. 2018. Т. 4. № 11. С. 416-423.
 9. Зверева С.А. Трудовые ресурсы: разные подходы к определению понятия // Экономика и социум. 2021. № 12-1 (91). С. 1023-1029.
 10. Цугленок О.М. «Трудовой потенциал» и «Трудовые ресурсы»: различия в определении понятий // Эпоха науки. 2020. № 22. С. 193-196.
 11. Официальный сайт УФС государственной статистики по Алтайскому краю и Республике Алтай [Электронный ресурс]. URL: <https://akstat.gks.ru/> (дата обращения: 08.01.23).
 12. Информационное агентство Банкфакс [Электронный ресурс]. URL: <https://www.bankfax.ru/> (дата обращения: 18.01.23).
 13. Информационный портал Риа Рейтинг [Электронный ресурс]. URL: <https://riarating.ru/> (дата обращения: 20.01.23).
 14. Официальный сайт Head Hunter [Электронный ресурс]. URL: <https://barnaul.hh.ru/> (дата обращения: 21.01.23).
 15. Информационно-справочная система «Консультант Плюс» [Электронный ресурс]. URL: <http://www.consultant.ru/> (дата обращения: 23.01.23).