

## ДИАГНОСТИКА ЛИЧНОСТНОЙ КОМПЕТЕНТНОСТИ СТУДЕНТОВ – БУДУЩИХ ПЕДАГОГОВ-ПСИХОЛОГОВ

*Е.В. Лодкина\**, канд. псих. наук  
*Е.В. Мирошниченко*, соискатель  
БрГУ, Братск

*В статье представлены результаты исследования личностных особенностей студентов – будущих педагогов-психологов. Сделаны выводы о том, что личностные особенности субъекта профессиональной педагогической деятельности являются «ядром» личностной компетентности.*

**Ключевые слова:** компетентностный подход, компетентность, профессиональная компетентность педагога-психолога, личностная компетентность, личностные особенности.

В современном российском образовании компетентностный подход представляет собой инновационный процесс и связан с переходом на систему компетентностей в проектировании содержания образования и его целей, что является одной из актуальных проблем педагогической науки. В отечественной науке вопросу о связи компетентности и содержания образования в рамках компетентностного подхода посвящены работы А.Г. Бремуса, Н.Ф. Ефремова, И.А. Зимней, А.К. Каспржак, А.В. Хуторского и др. В работах этих исследователей указывается на то, что компетентностный подход является на сегодняшний день приоритетным способом достижения качественного образования.

Среди ученых, занимающихся разработкой теории компетентностного подхода и реализацией его внедрения в систему высшего профессионального образования, в настоящее время нет единой концепции, объясняющей содержание понятия «компетентность», критерии компетентности, ее формирование. При этом внимание ученых привлекают вопросы разноплановости и многосторонности исследуемого феномена.

Анализ научных работ отечественных исследователей, посвященных раз-

работке теории компетентности показывает, что ученые выделяют различные виды компетентностей. Так В.Н. Введенский, Т.В. Добудько, Е.И. Рогов, Н.Н. Лобанова Л.М. Митина выделяют деятельностную (операциональную) компетентность, которая определяется набором навыков и умений, объективно необходимых для осуществления профессиональной педагогической деятельности.

В контексте нашего исследования особого внимания заслуживает точка зрения А.К.Марковой, которая заключается в признании личности как доминанты в структуре профессиональной компетентности. Этой точки зрения придерживаются Н.Н. Кузьмина, выделяющая аутопсихологическую компетентность, и Н.Н. Лобанова, считающая системообразующим компонентом профессиональной компетентности личностный.

Из существующего многообразия точек зрения на природу компетентности особо выделяется позиция В.А. Болотова и В.В. Серикова, согласно которой компетентность является продуктом саморазвития индивида, его личностного роста, следствием самоорганизации и обобщения деятельностного и личностного опыта [1].

Как видим, исследуя профессиональную компетентность, одни ученые отдают предпочтение знаниям и умениям, а дру-

\* - автор, с которым следует вести переписку.

гие подчеркивают значимость личностных свойств.

Основной задачей, стоящей перед высшим профессиональным образованием, является подготовка выпускников, обладающих не только профессиональными знаниями, умениями и навыками, но и наличием определенных качеств и свойств личности. Нельзя не согласиться с точкой зрения Н.В. Кузьминой, по мнению которой компетентность – это «свойство личности». Такое определение понятия дает возможность при исследовании процесса формирования профессиональной компетентности в ходе вузовской подготовки педагога-психолога сконцентрировать внимание на психологических качествах личности выпускника, составляющих содержание личностной компетентности.

Личностная компетентность педагога-психолога имеет свои показатели:

- устойчивая профессиональная мотивация, направленность на сохранение верности своей профессии;
- наличие позитивной Я-концепции, самооценности;
- переключаемость, динамичность, гибкость, универсальность
- творческая установка, сознательное профессиональное творчество, оптимальное соотношение профессиональных традиций и новаций;
- осознанное духовное обогащение, изменение себя средствами профессии;
- обогащение профессии средствами своего творчества;
- приспособление себя к профессии и профессии к себе;
- гибкая компенсаторная адаптация к изменяющимся условиям;
- преобладание положительного эмоционального настроения;
- индивидуальность в профессиональном труде;
- удовлетворенность профессиональным трудом (по А.К. Марковой [3, с. 36-38]).

Под личностной компетентностью педагога-психолога нами понимается

сочетание личностной зрелости, способности самостоятельно принимать решения, способности находить нестандартные решения, умения видеть и решать проблему, способности самостоятельно приобретать новые знания и умения. Принципиально важно также владение приемами личностного самовыражения и саморазвития и обладание рефлексивными способностями, что непосредственно проявляется в профессиональной деятельности.

Особенности профессиональной деятельности педагога-психолога требуют наличия у него таких индивидуально-психологических особенностей, составляющих личностную компетентность, которые в определенном сочетании становятся базовыми для успешного выполнения профессиональной деятельности [2].

Являющиеся ядром личностной компетентности личностные особенности выделяются в структуре любой компетенции [4] и доступны для изучения современным психологическим инструментарием.

Психологическое исследование проводилось на базе Братского государственного университета. Экспериментальную выборку составили 34 студентки 3 и 4 курсов в возрасте от 20 до 24 лет. Процедура исследования имела добровольный характер и проходила в атмосфере доброжелательности и сотрудничества.

Исследование проводилось с использованием теста Мегедь-Овчарова, предполагающего определение личностных характеристик, и личностного опросника Р.Б. Кэттелла, дающего многогранную информацию об индивидуальности. С помощью опросника личность количественно описывается шестнадцатью функционально независимыми психологическими характеристиками. Полученные данные позволяют провести сравнительный анализ индивидуально-психологических различий студентов 3 и 4 курсов, а также получить психологический профиль каждого студента для оценки личностной компетентности и разработки рекомендаций по дальнейшему ее развитию.

Социотип – показатель, который определяет возможности человека при взаимо-

действии с окружающей действительностью и, в частности, при отношениях с людьми, его сильные и слабые стороны. Социотип человека неизменен в течение всей жизни, хотя информационное наполнение различных функций может меняться. Психика разных людей может быть представлена в виде 16 возможных вариантов восприятия и обработки информации. Люди, относящиеся к одному и тому же типу информационного обмена, демонстрируют достаточно типично поведение, руководствуются одинаковыми мотивами, решая определенные задачи.

Результаты, полученные в исследовании социотипа методикой Мегедь-Овчарова, показывают, что у студентов 3 курса преобладающим социотипом является Психолог, характерные черты которого – понимание собеседника, его мотивов, действий, сути взаимоотношений между людьми, способность управлять эмоциям людей, их симпатиями и антипатиями, демонстрация дружелюбия и расположения, готовность помочь.

Второй наиболее часто встречающийся в группе испытуемых социотип – Систематик. Представители данного типа обладают практически-деловой направленностью, стремятся все классифицировать и систематизировать, совершенствовать себя в той сфере, которую выбрали, планомерно выполняют работу, дисциплинированы.

Сравнивая полученные в ходе исследования результаты, видим, что студенты 4 курса существенно отличаются от третьекурсников. Так, в данной группе преобладающим является такой социотип, как Администратор. Представители данного типа активны, практичны, во всем любят порядок, все тщательно обдумывают, планируют, анализируют детали любого дела, им присущи высокая логичность, компетентность. Проявляют изобретательность. Очень внимательны к окружающим: все видят, слышат, замечают. Прирожденные организаторы. Умеют анализировать, выдвигать конкретные и четкие аргументы.

Данное исследование показывает, что профориентация студентов необходима не только при поступлении в вуз, но и на протяжении всего обучения по выбранной специальности. Целью такой работы будет осуществление индивидуального подхода к профессиональной подготовке педагога-психолога с выделением основных сфер деятельности, в которых специалисты смогут реализовать полученные в ходе изучения дисциплин предметной подготовки знания, умения и навыки.

Анализ средних значений личностных особенностей студентов показал, что средние значения всех факторов практически не отличаются.

У 3 курса, как видно на рис. 2, несколько выше общительность и социальная активность, творческое воображение и доверчивость к людям.

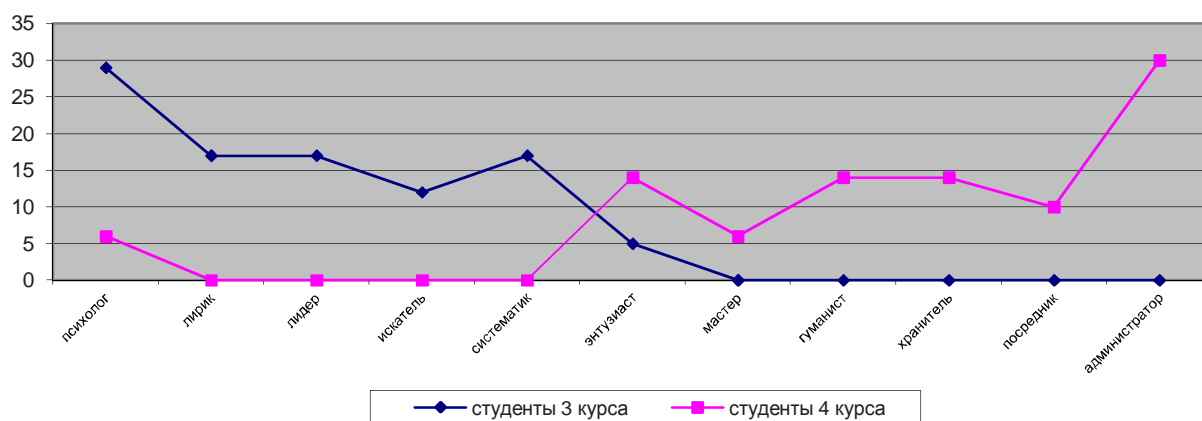


Рис. 1. Результаты исследования методикой Мегедь-Овчарова (%).

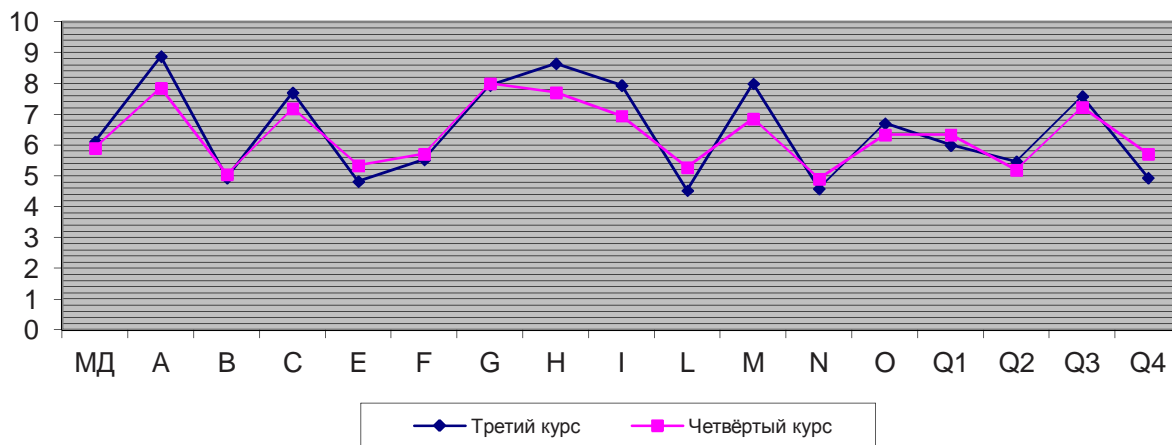


Рис. 2. Результаты исследования по методике Р. Кэттелла.

На 4 курсе студенты больше ориентируются на внешнюю реальность, следуют общепринятым нормам, им свойственна излишняя внимательность к мелочам.

Следует отметить, что большинству студентов как 3, так и 4 курсов, присущи высокая интеллектуальность, сообразительность и быстрая обучаемость.

Студенты исследуемых курсов обладают эмоциональной зрелостью, что характеризует их как выдержанных, работоспособных, реалистически настроенных, обладающих высоким самоконтролем эмоциональной сферы. Им присущи мягкость, склонность к романтизму, артистичность натуры, женственность, художественность восприятия мира. Можно говорить также о развитой способности к эмпатии, сочувствию, сопереживанию и пониманию других людей, что также благотворно влияет на их социально-психологическую активность.

Основной целью высшего профессионального образования на современном этапе является подготовка конкурентоспособных специалистов, поэтому студенты должны знать свои возможности, как они соотносятся с профессиональной деятельностью, знать свои личностные особенности, т. е. обладать личностной компетентностью, что поможет «на ходу» сориентироваться на рынке труда и адаптироваться в изменяющихся социально-экономических условиях.

Индивидуальный анализ экспериментального материала позволил выделить группы студентов, имеющих по методике Р. Кэттелла высокие значения качеств интеллектуальной, коммуникативной и эмоциональной сфер личности. В группе 4 курса таких студентов 31,5 %, в группе 3 курса 26,6 %, они характеризуются высокой личностной компетентностью.

Таким образом, выявленные личностные особенности, являются, по нашему мнению, «ядром» личностной компетентности педагога-психолога, включающим:

- интеллектуальный блок: высокую сообразительность, интеллектуальную лабильность, средний уровень творческого воображения;

- эмоциональный блок: с одной стороны – чувствительность, эмпатийность, мягкость в общении, уверенность в себе, с другой стороны – эмоциональную устойчивость, высокий самоконтроль эмоциональной сферы;

- коммуникативный блок: открытость, добросердечность, социальную активность.

Данные, полученные в ходе исследования, позволяют разработать рекомендации для студентов по дальнейшему развитию личностной компетентности и являются важным экспериментальным материалом для построения компетент-

ностной модели специалиста педагога-психолога.

*Литература*

1. Болотов В.А., Сериков В.В. Компетентностная модель: от идеи к образовательной парадигме // Педагогика. 2003. №10. С.8-14.

2. Лодкина Е.В., Мирошниченко Е.В. Выявление индивидуально-психологических особенностей в структуре профессионально-личностной компетентно-

сти психолога как фактор повышения качества вузовской подготовки // Проблемы социально-экономического развития Сибири. 2010. № 1. С. 91-97

3. Маркова А.К. Психология профессионализма. М.: Знание, 1996. 308 с.

4. Ясюкова Л.А. Прогноз и профилактика проблем обучения, социализация и профессиональное самоопределение старшеклассников: метод. руководство. СПб., Иматон, 2005. Ч. 1. 256 с.

УДК 612.821+371.7

**ПСИХОФИЗИОЛОГИЧЕСКАЯ АДАПТАЦИЯ СТУДЕНТОВ  
В УСЛОВИЯХ ЭКОЛОГИЧЕСКОГО НЕБЛАГОПОЛУЧИЯ**

*В.А. Никифорова\**, д-р. биол. наук

*Т.Г. Перцева*, канд. биол. наук

*Е.А. Прохоренко*,

*БрГУ, Братск*

*Н.Н. Ларионова*, канд. пед. наук,

*Ростовский филиал РГА, Ростов-на-Дону*

*А.А. Никифорова*, аспирант

*БрГУ, Братск*

*Дана оценка психофизиологических возможностей (индикаторов влияния факторов окружающей среды) студентов Братского государственного университета.*

**Ключевые слова:** окружающая среда, здоровье, студенты, адаптация, психофизиологические показатели.

Успешное решение задач по совершенствованию подготовки высококвалифицированных кадров тесно связано с укреплением и охраной здоровья, а также повышением работоспособности студенческой молодежи. Наряду с профессиональным уровнем, состояние здоровья студентов следует рассматривать как один из показателей качества подготовки специалистов высшей квалификации [4].

В ходе наращивания потенциала российского государства здоровье молодежи как наиболее социально перспективной части населения является фактором, от

которого зависят благополучие и уровень развития жизненно важных общественных структур, а также информативным критерием уровня социально-экономического развития, образования, здравоохранения и культуры общества. Выступая на заседании президиума Совета по национальным проектам 25 декабря 2007г., Президент России Д.А. Медведев сказал: «Свободный, образованный и здоровый человек – главное, что определяет сегодня перспективу развития страны». Необходимость такого подхода вызвана тем, что сегодня от 55 до

\* - автор, с которым следует вести переписку.