

УКД 331.556.4

**СОЦИАЛЬНО-ЭКОНОМИЧЕСКИЕ ПОСЛЕДСТВИЯ ДЕМОГРАФИЧЕСКИХ И МИГРАЦИОННЫХ ПРОЦЕССОВ В г. БРАТСКЕ**

*Е.В.Трапезникова\** канд. экон. наук  
 Е.Н.Сергеева, аспирант  
 БрГУ, Братск

*Будущее предпринимательства на российском рынке во многом зависит от того, насколько успешно страна будет осуществлять переход на инновационную модель экономики. Этот переход невозможен без решения целого ряда проблем, которые включают в себя вопросы рынка труда, демографии и трудовой миграции. В статье представлен экономический анализ демографических и миграционных процессов в г. Братске.*

**Ключевые слова:** трудовая миграция, демографический провал, миграционный прирост, эмиграция, иммиграция.

Сложная демографическая ситуация (резкое падение рождаемости, рост смертности, особенно в трудоспособном возрасте, регрессивная возрастная структура и др.) характерна для всей России.

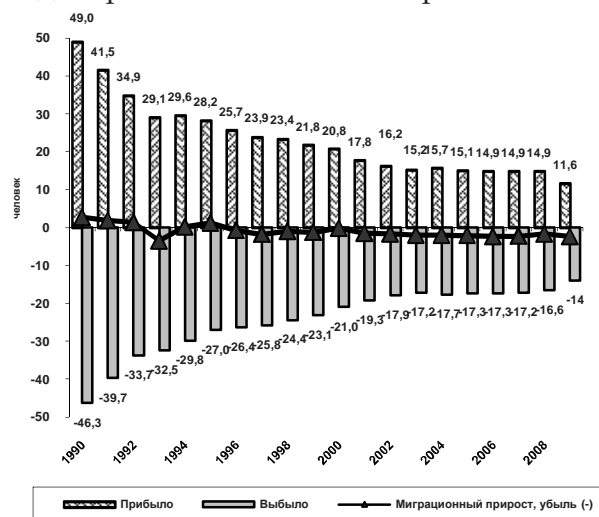
Разработки Госкомстата, Центра демографии и экологии человека, итоги переписи населения подчеркивают сложное демографическое положение России и указывают на необходимость скорейшего решения этой актуальной проблемы, принятия соответствующих правительственных мер и их активной реализации.

Продолжается отток населения, начавшийся в 1993 году. Миграционная убыль, нараставшая с 2001 года и в 2006 г. составившая 6049 человек, за последние 2 года снижалась. В 2009 году она вновь увеличилась и составила 6061 человек.[1]

Наибольший обмен населением, как и прежде, происходит с регионами Сибирского федерального округа.

До настоящего времени органы статистики давали стойкие пессимистические прогнозы сокращения численности населения. Как показала практика, на численность населения городов в большей степени оказывают влияние не демографические процессы, а экономико-географическое положение населенного пункта в регионе. Это подтверждает факт относительно большого снижения

численности населения г. Братске в период острого экономического кризиса.



**Рис. 1. Миграционный прирост (на 1000 человек).**

Исследование динамики естественного движения населения в г. Братске за 1990-2009 гг. показало, что наибольшие колебания в составе рожденных за данные периоды происходили в 1999 году по сравнению с 1990 г., количество рожденных сократилось на 45,4 %, далее с 2000 г. в Братске наблюдается рост рождаемости. Это отражает плавное увеличение показателя на 10,6 % в 2000 г., на 7,4 % в 2001 г., 6,3 % в 2002 г., 9,8 % в 2007 г., на 3,8.% в 2008 г. и на 3,1 % в 2009 г. по сравнению с предшествующими периодами.

\* - автор, с которым следует вести переписку.

Показатели, характеризующие смертность в г. Братске, также имеют тенденцию роста, что подтверждается следующими значениями: в 1994 году по сравнению с отчетным периодом смертность возросла на 49,6 %, в 1995 г. на 55,6 %. В 2002 году количество умерших превысило значения отчетного периода на 76,7 %. С 2004 г. наблюдается незначительный спад: смертность снизилась по сравнению с предыдущим годом на 4,6 %, в 2006 г. данный показатель уменьшился на 8,2 % по сравнению с 2005 годом. В 2009 году по сравнению с 2008 также наблюдалось сокращение числа умерших на 0,6 %.[2,8] По итогам исследования всех периодов выяснилось, что показатель смертности населения с 1990 г. по 2009 г. увеличился на 38,6 %. В 1990 г. число рожденных превышало число умерших на 1814 человек, в 2009 году ситуация изменилась таким образом, что умерших стало больше на 22 человека (рис.2).

На данном рисунке представлена динамика родившихся и умерших в г. Братске за период 1990-2009 гг. На графике прослеживается четкая тенденция к росту смертности и тенденция к снижению рождаемости, что указывает на негативные процессы в демографии населения г. Братска.

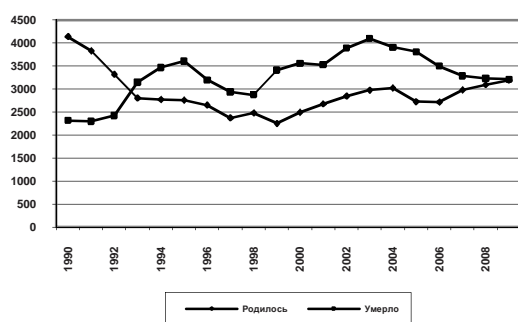


Рис. 2. Динамика естественного движения населения в 1990-2009 гг.

За исследуемый период значительных изменений этих показателей не наблюдается. Рождаемость в г. Братске остается стабильно низкой, с незначительной тенденцией к росту.

Рост населения (или прирост, что фактически то же самое) характеризуется рядом показателей, самый простой из которых – общий коэффициент естественного прироста. Этот коэффициент представляет собой отношение величины естественного прироста населения к его средней (чаще всего – среднегодовой) численности. Естественный прирост представляет собой разность между числом родившихся и умерших за один и тот же период времени (обычно календарный год) или разность между общими коэффициентами рождаемости и смертности.

Коэффициент естественного прироста обладает всеми теми же достоинствами и недостатками, что и другие общие коэффициенты. Главный его недостаток – зависимость величины коэффициента и его динамики от особенностей возрастной структуры населения и ее изменений. Следует заметить, что эта зависимость коэффициента естественного прироста от возрастной структуры даже гораздо значительнее, чем других общих коэффициентов. Она как бы удваивается одновременным влиянием возрастной структуры на уровни рождаемости и смертности в противоположных направлениях. В самом деле, скажем, в относительно молодой группе населения с высоким удельным весом молодежи от 20 до 35 лет (когда рожают первых и вторых детей, вероятность рождения которых и сегодня еще достаточно высока, а вероятность смерти в этих возрастах, напротив, невелика), даже при умеренном уровне рождаемости, будет наблюдаться относительно высокое число рождений (за счет большого числа и удельного веса в общей численности населения молодых супружеских пар) и одновременно – по той же самой причине, вследствие молодой возрастной структуры – относительно меньшее число смертей.

Отсюда соответственно большей будет и разность между числом рождений и смертей, т. е. естественный прирост и коэффициент естественного прироста. На-

против, при сокращении уровня рождаемости и в результате этого сокращения – старении возрастной структуры – будет увеличиваться число умерших (при этом уровень смертности в каждой возрастной группе может оставаться неизменным или даже снижаться) и в конечном итоге будут сокращаться естественный прирост населения и коэффициент естественного прироста.

Именно последнее и происходит в нашей стране, так же, как и в других экономически развитых странах с низкой рождаемостью.

На протяжении исследуемого периода в городе Братске, как и в России в целом, наблюдается тенденция к снижению естественного прироста населения. Ситуация в России и в ее регионах более сложная, так как происходит не только снижение темпов роста численности населения, как в европейских странах, а абсолютное снижение численности.

За исследуемый период коэффициент естественного прироста населения в г. Братска упал практически в два раза, на что указывают данные статистической отчетности города Братска.

Также в процессе исследования демографической ситуации проведен анализ механического движения населения за период 1990-2009 гг.

Исследование механического движения населения показало общую тенденцию снижения количества прибывших и выбывших из г. Братска в период с 1990 по 2009 г. на 85,9 % и 76,4 % соответственно. Наиболее резкие колебания в составе прибывших наблюдались в 1992, 1996 и в 2009 годах (по сравнению с предшествующими годами на 22,4 %, 24,6 % и 31,6 % соответственно в сторону уменьшения). Число выбывших из города также сократилось с 1990 г. по 2009 г. на 76,4 %. Тем не менее, отток населения из города остается довольно высоким, что указывает на низкую привлекательность данного населенного пункта.

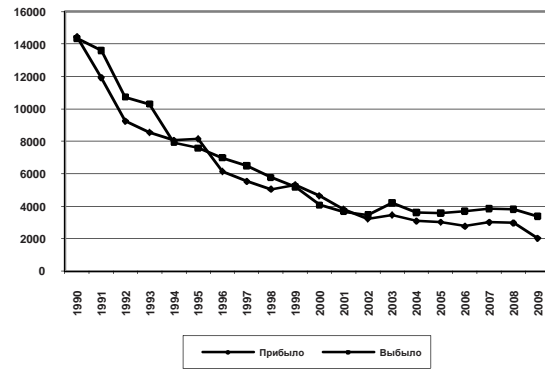


Рис. 3. Динамика механического движения в 1990-2009 гг.

На рис. 5 представлена внутренняя миграция населения. Данные исследования показывают, что численность выбывших из города превышает численность прибывших. Случайные опросы населения г. Братска указали на недостаточную привлекательность населенного пункта.

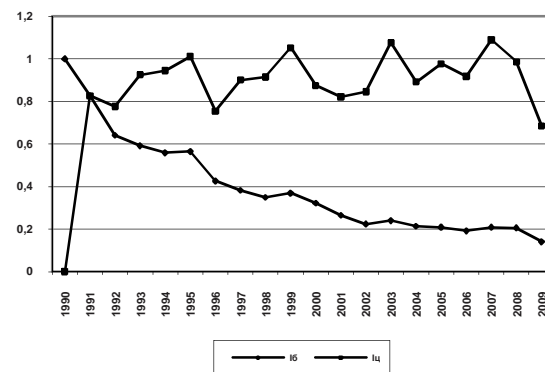


Рис. 4. Динамика прибывших в город в 1990-2009 гг.

Численность прибывших граждан на постоянное место жительства показывает, что в городе Братске существует стойкая тенденция к снижению этого показателя.

Динамика выбывших из города Братска, представленная на рис. 5, говорит о том, что на протяжении последних лет данный показатель был относительно стабилен. Численность населения города стабильно сокращалась.

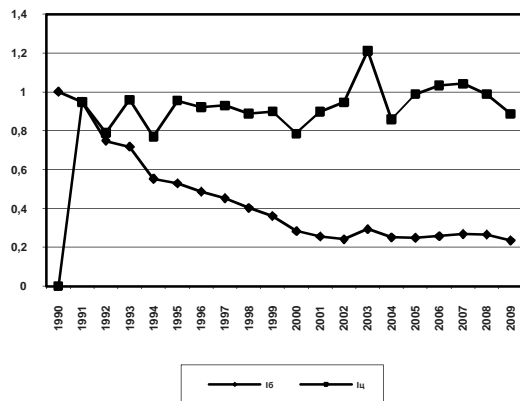


Рис. 5. Динамика выбывших из города в 1990-2009 гг.

Коэффициент механического прироста представляет собой отношение величины механического прироста населения к его средней (чаще всего среднегодовой) численности. Механический прирост представляет собой разность между числом прибывших и выбывших за один и тот же период времени (обычно календарный год).

На основе анализируемых показателей можно сделать вывод, что коэффициент механического прироста населения в городе Братске имеет тенденцию к снижению.

Наиболее значительное снижение этого коэффициента наблюдалось в период с 2000 г. по 2003 г., а также в 2009 г.

На основании полученных данных были построены кривые изменения показателей естественного и механического прироста населения г. Братска за период 1990-2009 гг.

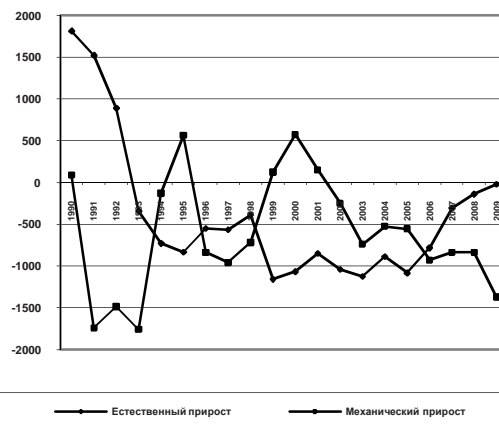


Рис. 6. Динамика механического и естественного прироста населения в 1990-2009 гг.

На рис. 6 приведен сравнительный анализ динамики механического и естественного прироста населения в городе Братске. За период с 1990 г. по 2006 г. данные показатели в основном снижались. С 2006 г. по 2009 г. естественная убыль населения сокращается, а механическая продолжает расти. Эти данные демонстрируют рост рождаемости, но продолжающуюся внутреннюю эмиграцию из города. Но надо отметить, что рост рождаемости в городе Братске не превысил смертность, поэтому естественный прирост находится в минусовой зоне на графике.

В процессе исследования демографической ситуации города Братска был проведен анализ динамики браков и разводов за период 1990-2009 гг.

За исследуемый период количество браков, заключенных до 1998 г., снижалось, но с 1999 г. проявляется тенденция к росту. Данный процесс сопровождается ростом разводов, что является негативной тенденцией.

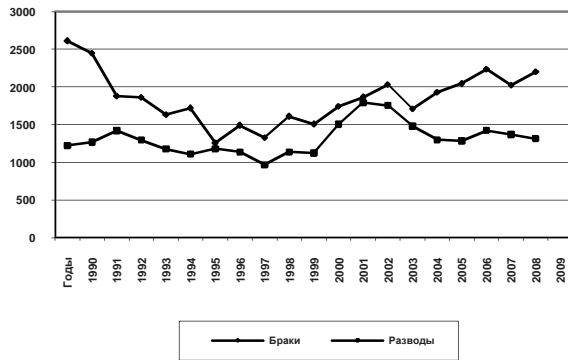


Рис. 7. Динамика браков и разводов.

Наиболее высокие значения разводов наблюдались в 2002-2003 гг., далее было незначительное снижение количества разводов. С 2007 г. наблюдался рост количества разводов, за которым последовало снижение в 2008-2009 гг.

С 2000 года наблюдается положительная тенденция роста количества браков. Эта тенденция сохраняется до конца исследуемого периода.

Исследование динамики браков и разводов показывает, что наибольшие изменения в количестве браков приходились на 1996 г. по сравнению с 1990 г. (сокращение на 51,9 %), за весь исследуемый период наблюдалась тенденция снижения этого показателя – в 2009 г. по сравнению с 1990 г. на 15,8 % с незначительными изменениями в сторону роста в 2001, 2002 и 2003 гг. – на 15,5 %, 7,2 % и 8,9 % соответственно, по сравнению с предшествующими годами.

Исследование динамики разводов показало, что наибольшее количество приходилось на 2004 г. (превысило значение отчетного периода на 46,7 %). В общем, количество разводов не превышает количества браков на протяжении всего исследуемого периода. Но темпы роста количества разводов в отдельные годы исследуемого периода были значительно выше темпов роста количества браков. Наименьшее число разводов в 1998 г. – 967, что на 20,9 % ниже значений 1990 года. Общая тенденция в динамике разводов – это снижение на 4,2 % в 2009 г. по сравнению с отчетным периодом.

В динамике численности населения города Братска проявляется тенденция сокращения как общей численности населения, так и сокращения доли мужского населения города. Эта тенденция повторяет аналогичную ситуацию в стране.[4,4]

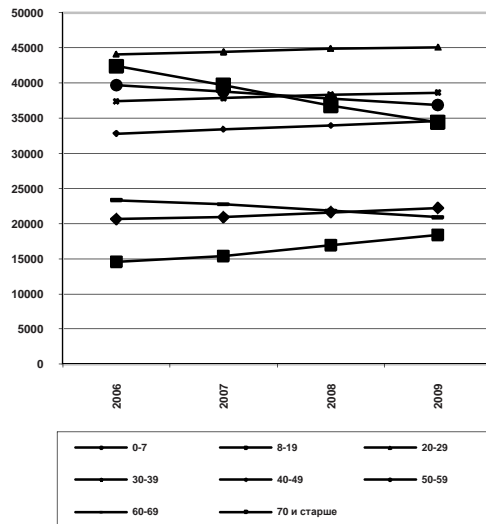


Рис. 8. Динамика численности населения за 2006-2009 гг.

За исследуемый период наблюдается рост численности пожилого населения и сокращение численности молодежи, что указывает на старение населения города Братска. Процессы старения населения происходят в целом по всей стране, что может стать серьезной проблемой в будущем для экономики [5].

Негативные процессы наблюдаются в половой структуре населения города. Численность женщин значительно превышает численность мужчин. Причем, данная тенденция начинает проявляться с 18-летнего возраста и в перспективе будет отражаться на количестве браков и рождаемости.



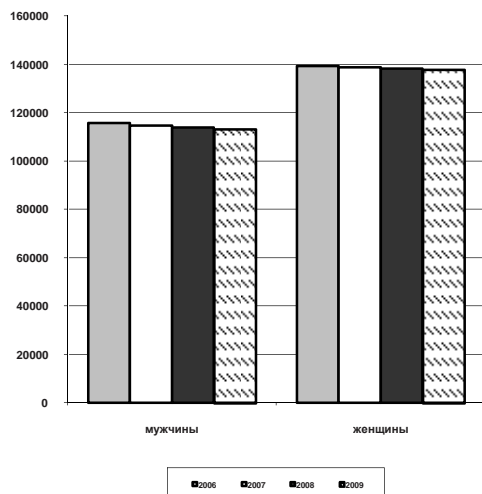


Рис. 9. Структура населения г. Братска по полу.

Один из путей решения демографической проблемы в городе Братске может быть найден в привлечении бывших наших соотечественников из стран ближнего зарубежья.

По состоянию на 01.01.2010 года муниципальное образование г. Братска приняло 37 участников по программе переселения с семьями, всего 90 человек.

Фактически на территории Братска проживают 28 участников программы, с членами семей – 72 человека. 9 участников программы выбыло за пределы муниципального образования.

Из числа проживающих в городе Братске участников программы лица трудоспособного возраста составляют 43 человека (60 %), дети 26 человек (36,2 %), в том числе 2 ребенка родились в городе, пенсионеры (члены семей-участников) – 3 человека.

Из 43 человек трудоспособного возраста трудовую деятельность осуществляют 34 человека, или 79 %, в том числе:

- в сфере здравоохранения занято 7 человек, из них 4 врача и 3 – средний медицинский персонал;
- в сфере образования трудятся 2 человека;
- в сфере культуры – 1 человек;
- в других отраслях экономики 24 человека.

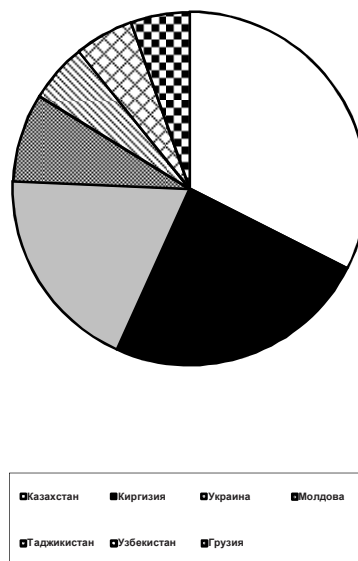


Рис. 10. Структура приехавших в Братск участников программы переселения.

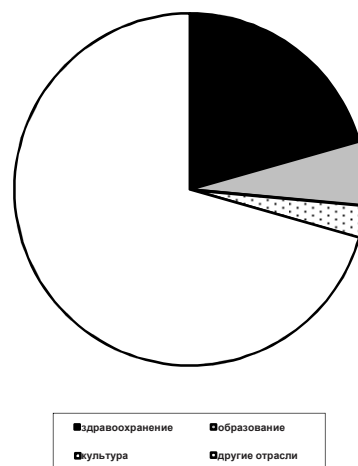


Рис. 11. Структура занятых участников программы по отраслям экономики.

По данным Братского отдела государственной статистики, средняя зарплата по городу составляет 10 730 руб. Таким образом, можно рассчитать экономический эффект от иммиграции в город Братск. В настоящее время законопроектom установлены следующие тарифы страховых взносов: в ПФР – 26 %, в ФСС России – 2,9 %, в федеральный ФОМС –

2,1 %, в территориальный ФОМС – 3 % (всего 34 %).

Выплаты страховых взносов от 34 человек работающих иммигрантов составят:

$$10730 \times 34 \times 0,34 = 124038,8 \text{ руб.}$$

Подоходный налог от этой категории граждан составит 13 %:

$$(10730 \times 34 - 4430 \times 34) \times 0,13 = 27846 \text{ руб.}$$

Общий экономический эффект от привлеченных иммигрантов в город Братск только по одной городской программе составит:

$$124038,8 + 27846 = 122699,2 \text{ руб.}$$

Таким образом, годовой экономический эффект составит 122699,2 руб., а на одного человека – 3648,2 руб.

По данным городского отдела ФМС, с целью осуществления трудовой деятельности на территории города Братска находятся 1138 человек иммигрантов. Общий экономический эффект может составить следующее значение:

$$3648,2 \times 1138 = 4151651,6 \text{ руб.}$$

Исходя из расчетов, можно сделать вывод, что бюджет и внебюджетные фонды получают общую сумму от иммигрантов, прибывающих на территории города Братска, в размере 4151651,6 руб.

Таким образом, в ходе исследования демографических и миграционных процессов в стране и в городе были выявлены общие тенденции, такие, как:

- снижение численности населения;
- рост смертности;
- снижение рождаемости;
- рост внутренней эмиграции;
- ухудшение здоровья населения;
- рост численности пенсионеров и старения населения города;
- малодетность семей;
- формирование однополого общества.

Проблема, которая сегодня требует срочного решения – это внутренняя эмиграция из Иркутской области. Жители региона уезжают в Московскую и Ленинградскую области, Москву и Санкт-

Петербург. Большая привлекательность крупных и столичных городов объясняется большими возможностями для самореализации. В настоящее время необходимы масштабные инвестиционные проекты, которые помогут привлечь в регион высококвалифицированных работников.

Для того, чтобы не уезжали коренные жители Иркутской области, необходимо создать качественные условия жизни. Улучшить качество жизни может развитие агломерации, в которую войдут крупные города области – Иркутск, Ангарск, Шелехов, Братск и др. Развитие агломерации создаст новые рабочие места, а также повысит качество жизни населения региона.

Хочется обратить внимание на проблему, связанную с тем, что в настоящее время в регионе миграционные службы занимаются квотами и регистрацией иммигрантов, но нет структур, которые бы разрабатывали миграционные стратегии и механизмы регулирования миграционной и демографической политики.

#### Литература

1. Миграция населения. Федеральная служба государственной статистики Иркутскстат. 2009 г. Иркутск. 2010. С.4.
2. Там же. С.8.
3. Основные показатели социально-экономического развития города. [Http://www.bratsk-city/ser/osnov/18579/](http://www.bratsk-city/ser/osnov/18579/) (дата обращения 22.04.2010 г.)
4. Миграция населения... Федеральная служба государственной статистики Иркутскстат. 2009 г. Иркутск. 2010. С.4.
5. Основные показатели социально-экономического развития города.: сайт администрации города Братска <http://www.bratsk-city/ser/osnov/18579/> (дата обращения 20.09.2010 г.)