

УДК 332.1(571.53)

СОСТОЯНИЕ ЭКОНОМИКИ ИРКУТСКОЙ ОБЛАСТИ В ПОСТКРИЗИСНЫЙ ПЕРИОД

Л.А. Каверзина, д-р экон. наук
БрГУ, Братск

В статье рассматриваются актуальные вопросы преодоления кризисных явлений в региональной экономике. Особое внимание уделено экономике Иркутской области. Дана ее характеристика, проведен анализ состояния промышленного сектора в посткризисный период, включая 2008-2011 гг. Отражены основные экономические показатели малых предприятий, действующих в промышленности. Рассмотрены тенденции развития строительной сферы региона в первые годы после кризиса. Автор статьи сделал вывод о том, что экономика Иркутской области практически восстановилась после кризиса, и можно констатировать ее рост в исследуемом периоде.

Ключевые слова: региональная экономика, регион, кризисные явления, промышленность, малые предприятия, строительство.

Иркутская область расположена в юго-восточной части Сибирского федерального округа и на сегодняшний день является крупным промышленным районом. Площадь Иркутской области – 775,1 тыс. км², что составляет 4,5 % территории России, население – 2422 тыс. человек, или 1,8 % населения страны.

Иркутская область обладает огромными запасами природных ресурсов: лесных, гидроэнергетических, минеральных (угля, руды черных и цветных металлов, золота, слюды, калийной и поваренной соли, нефти и газа). Гидроэнергетические ресурсы Иркутской области составляют 10 % от общероссийского объема. На ее территории работают крупнейшие ГЭС, представляющие на реке Ангара каскад гидроэлектростанций: Братская, Усть-Илимская, Иркутская, на реке Мамакан действует Мамаканская ГЭС.

Экономика региона имеет ярко выраженную промышленную направленность. Основными отраслями промышленности являются: лесная, деревообрабатывающая, целлюлозно-бумажная, лесохимическая, топливная, химическая, нефтехимическая, цветная металлургия, электроэнергетика. Особое развитие получила алюминиевая промышленность. На территории области успешно функционируют алюминиевые заводы в городах Братске, Иркутске, Шелехове. Промышленное производство в Иркутской области есть важнейший вид экономи-

ческой деятельности. На ее долю приходится значительная часть общероссийского производства отдельных видов продукции. До кризиса по многим видам производства регион занимал лидирующее положение, являясь, в частности, монополистом по производству карбида кальция, сульфатной целлюлозы и поливинилхлоридной смолы.

Итоги развития экономики России в целом и отдельных ее регионов в посткризисный период можно оценить по статистической и иной информации, официально представленной в различных источниках [1, 2, 3, 4 и др.].

Последствия мирового финансового кризиса отрицательно отразились практически на всех регионах России. Не стала исключением и экономика Иркутской области. Каково же ее состояние в посткризисный период?

В Бюджетном послании президента Российской Федерации о бюджетной политике в 2013-2015 годах от 28 июня 2012 года [1] отмечено, что к началу 2012 года экономика полностью восстановилась после кризиса, однако, как отмечает expert.ru, «в целом по России кризисный спад в основном преодолен, но на уровне регионов оценки неоднозначны, так как воздействие глобального кризиса на их развитие оказалось разным – от очень сильного до малозаметного» [2, с. 1]. Какие же изменения произошли в Иркутской области? По данным того же expert.ru [2, с. 2], лидерами промышленного

роста в 2010-2011 годах стали регионы «новой индустриализации» с крупными инвестиционными проектами в обрабатывающей промышленности и в добыче нефтегазовых ресурсов, к числу которых отнесена и Иркутская область.

В «Социальном атласе российских регионов», подготовленном Независимым институтом социальной политики (НИСП) представлены результаты мониторинга кризиса и посткризисного развития регионов России. Мониторинг проводился в рамках региональной программы НИСП, и в [3] приведена актуальная для рассматриваемого вопроса информация.

Динамика промышленного производства в отдельных регионах России представлена на рис. 1, на котором видно, что в 2009 году большинство регионов находились в глубоком кризисе, и только к концу 2010 года отмечается некоторое улучшение показателей. В данном случае сравнение осуществляется с докризисным периодом, а именно с первым полугодием 2008 года. И, как утверждает в [4, с. 34] директор региональной программы НИСП Н.В. Зубаревич, «расчет динамики нарастающим итогом показывает и глубину спада, и характер выхода из него, т. е. всю траекторию развития».

По Иркутской области наблюдается следующая картина. В 2009 году, как и в боль-

шинстве регионов, отмечено усугубление кризисных явлений в региональной экономике, к концу первого полугодия 2010 года проявление кризиса начинает ослабевать, и к концу года уже отмечается превышение докризисного уровня (рис. 2), а с 2011 года в промышленности становится заметна устойчивая положительная динамика (рис. 1). К концу первого полугодия 2011 г. отмечается рост на уровне 20 % в сравнении с аналогичным периодом 2008 г., а в первом полугодии 2012 г. этот рост уже составляет более 35 %.

Если сравнивать данную динамику с общероссийскими показателями, то можно сказать, что в Иркутской области промышленное производство восстанавливается после кризиса более успешно.

Положительным в развитии экономики Иркутской области является и факт роста ввода жилья на 1000 населения, динамика которого представлена на рис. 3. Так, в первом полугодии 2009 года было введено чуть более 60 кв. м жилья, в 2011 году этот показатель значительно вырос и составил около 130 кв. м, а в первом полугодии 2012 года его значение снизилось почти до 100 кв. м жилья на 1000 населения. Однако, несмотря на это, за исследуемый период отмечается общая тенденция роста, что свидетельствует о благоприятном развитии региональной экономики.

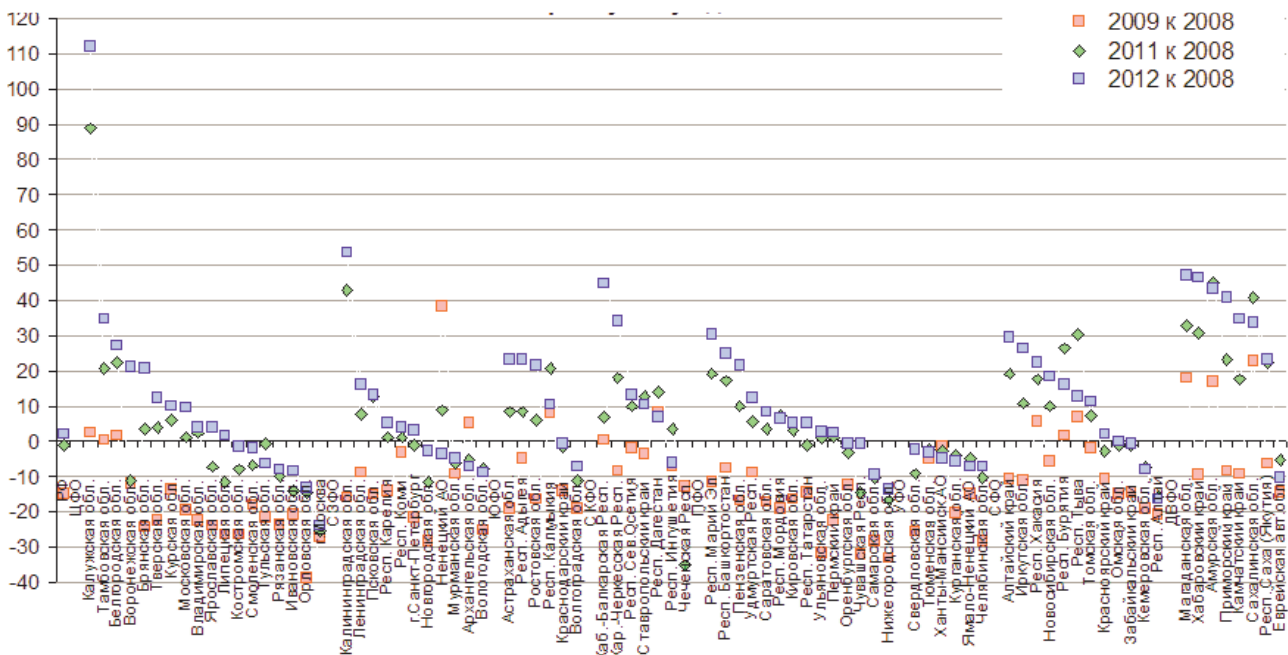


Рис. 1. Динамика промышленного производства за первое полугодие, в % к первому полугодию 2008 г. [3, с. 2]

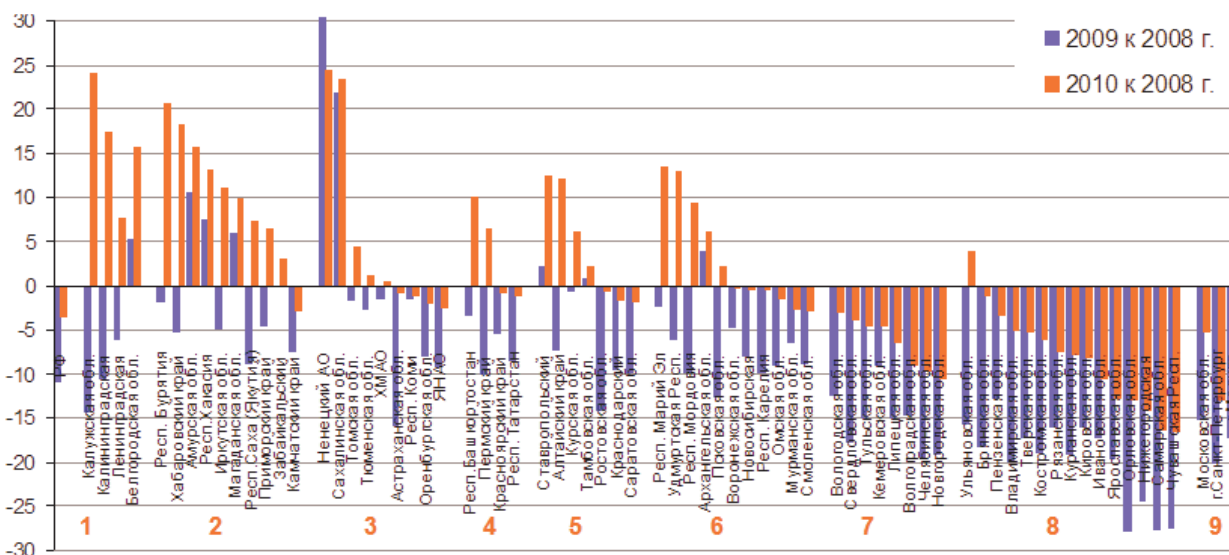


Рис. 2. Динамика промышленного производства, в % к 2008 г. (по типам регионов): 1 – лидеры роста с новыми инвестициями; 2 – Дальний Восток и Прибайкалье; 3 – нефтегазодобывающие регионы; 4 – развитые полифункциональные; 5 – южные с более развитым АПК; 6 – «срединные»; 7 – регионы черной металлургии и производства минеральных удобрений; 8 – машиностроительные, в т. ч. депрессивные; 9 – крупнейшие агломерации [3, с. 96]

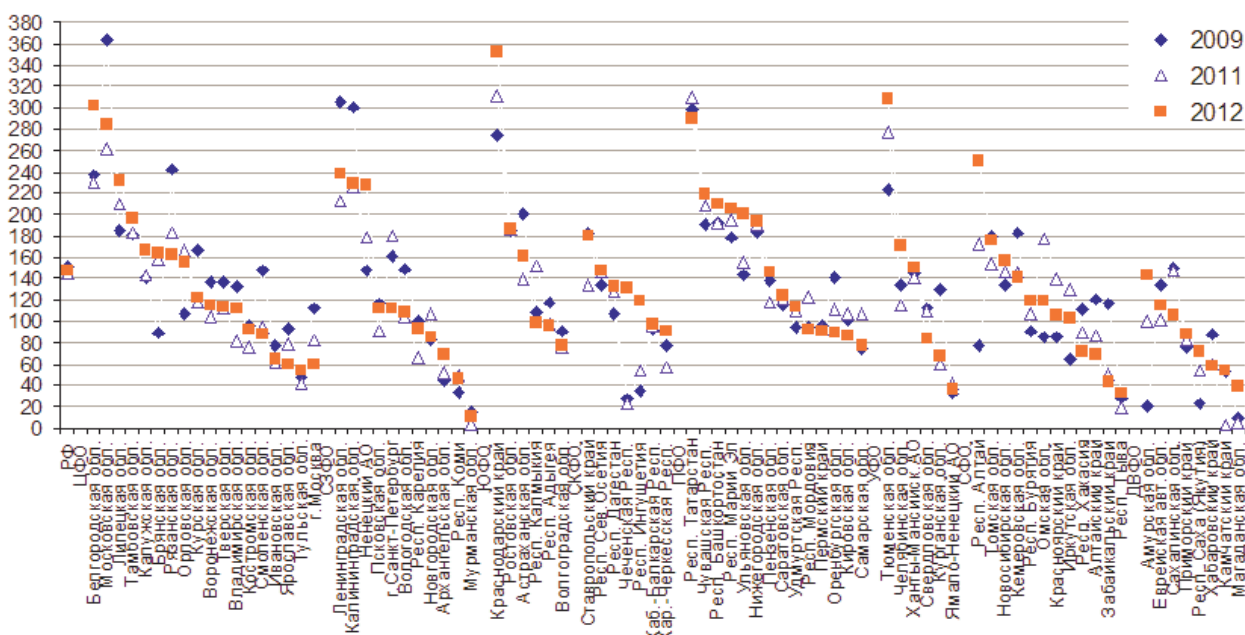


Рис. 3. Ввод жилья в первом полугодии, кв. м на 1000 населения [3, с. 7]

Анализ денежных доходов населения Иркутской области позволяет сделать вывод о том, что в рассматриваемом периоде (2009 г., 2011 г., 2012 г.) уровень 2008 года не достигается, хотя к первому полугодью 2012 года разрыв сокращается. Следует отметить, что его величина в сравнении с аналогичным периодом 2011 года снижается в два раза (рис. 4).

Оборот розничной торговли в первом полугодии 2012 года также ниже уровня 2008 года, хотя в сравнении с аналогичным пе-

риодом 2011 года отмечается положительная тенденция, а рост за этот период составляет около 4 % (рис. 5).

По представленной выше информации НИСП можно сказать, что, несмотря на некоторые негативные моменты (отрицательную динамику таких показателей, как оборот розничной торговли, денежные доходы населения), развитие промышленного производства в Иркутской области осуществляется интенсивнее, чем в целом по России и во многих других регионах страны.

Информация о развитии промышленности в отдельных регионах представляется также органами региональной статистики. По интересующему нас региону эту информацию можно получить в территориальных органах Федеральной службы государственной статистики по Иркутской области (Иркутскстат).

Статистический сборник «Промышленное производство Иркутской области» [5] содержит основные данные, отражающие деятельность добывающих, обрабатывающих производств и предприятий, осуществляющих производство и распределение электроэнергии, газа и воды в период 2005-2011 гг.

Развитие промышленного производства в Иркутской области, по данным Иркутскстата, за период с 2008 г. по 2011 г. происходит следующим образом.

1. Динамика основных экономических показателей развития промышленного производства представлена в табл. 1. Индекс промышленного производства в целом имеет тенденцию роста и, хотя в 2009 году отмечается некоторый спад до 96,1 % в сравнении с 2008 годом, в последующие годы мы наблюдаем увеличение, которое составляет 116,2 % и 112,3 % в 2010 и 2011 гг. соответственно.

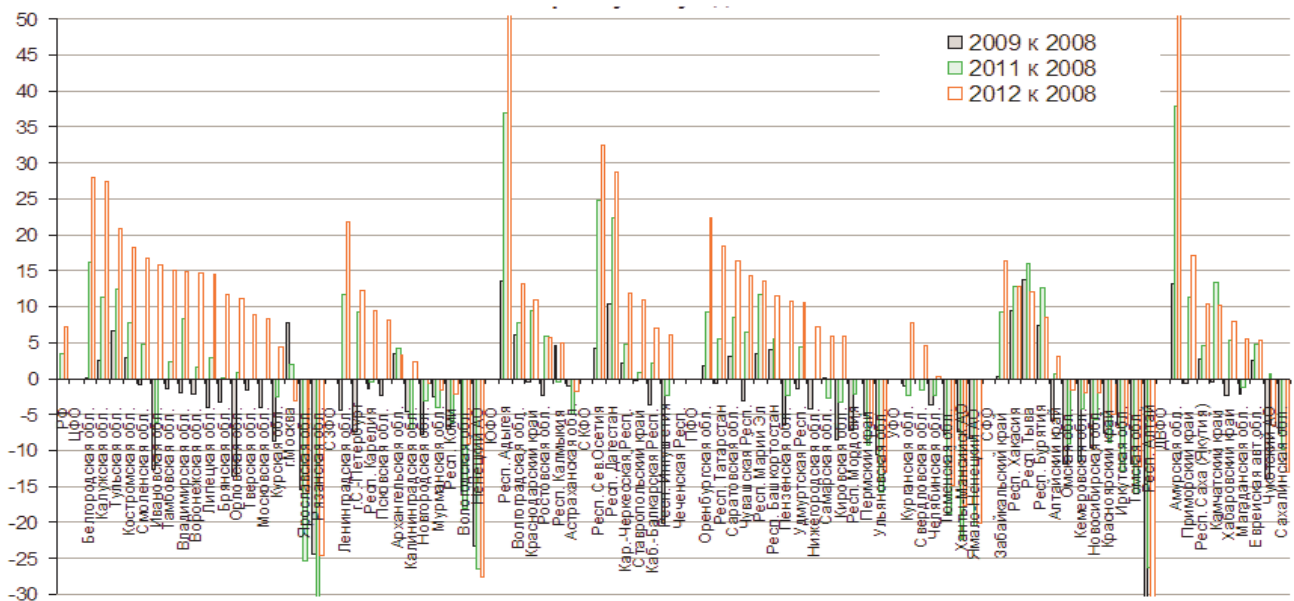


Рис. 4. Динамика денежных доходов населения в первом полугодии, в % к первому полугодью 2008 г. [3, с. 9]

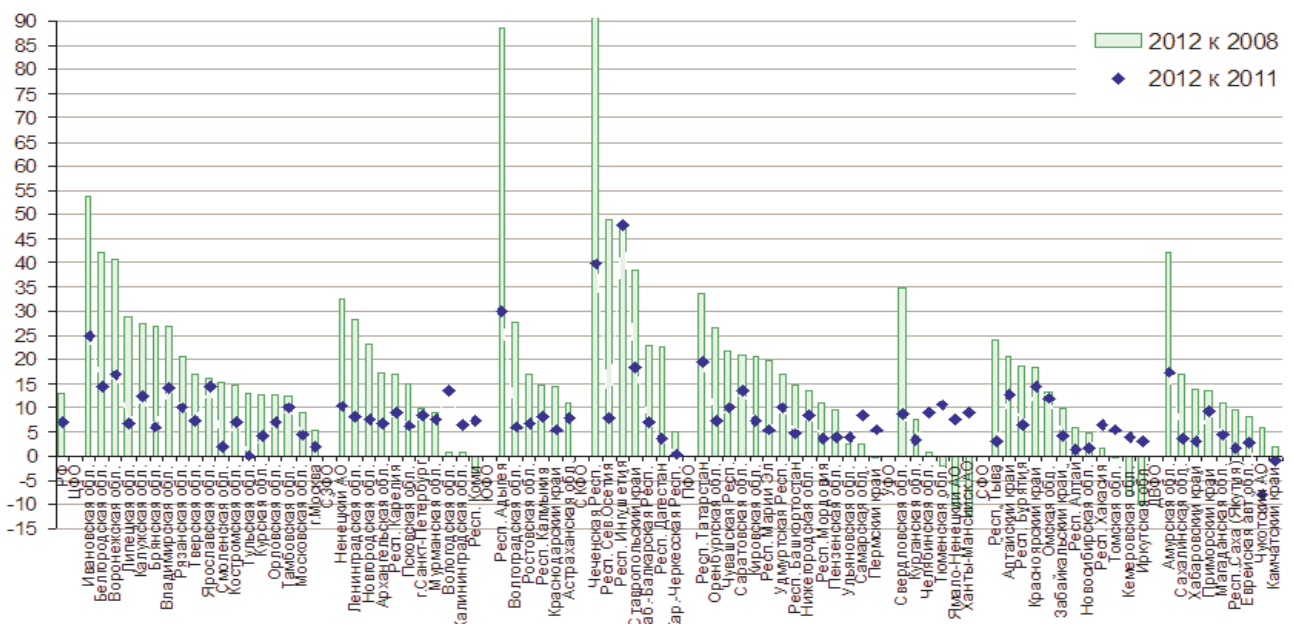


Рис. 5. Динамика оборота розничной торговли в первом полугодии, % [3, с. 10]

Основные экономические показатели организаций добывающих и обрабатывающих производств и осуществляющих производство и распределение электроэнергии, газа и воды

Показатели	Годы	2008	2009	2010	2011
Индексы промышленного производства, в процентах к предыдущему году		104,8	96,1	116,2	112,3
Объем отгруженных товаров собственного производства, выполненных работ и услуг собственными силами, млн. руб.:					
– добыча полезных ископаемых		34376	40988	68886	130440
– обрабатывающие производства		227549	213086	268012	301002
– производство и распределение электроэнергии, газа и воды		48036	60271	75455	79544

Положительные тенденции развития региональной экономики подтверждаются и динамикой индекса промышленного производства Иркутской области за период 1992-2011 гг., представленной на рис. 6. На начальных этапах формирования рыночных отношений в России отмечается существенный спад рассматриваемого показателя по всем основным видам деятельности, осуществляемым в Иркутской области вплоть до 2000 года. По мере укрепления рыночных отношений показатели экономической деятельности улучшаются, и положительная

динамика роста наблюдается, начиная с 2002 года. Мировой финансовый кризис оказал свое отрицательное влияние на экономику региона, что привело к спаду промышленного производства в 2009 году. Наиболее ощутимо это влияние проявилось в таких видах экономической деятельности, как обрабатывающие производства, производство и распределение электроэнергии, газа и воды, но в посткризисный период, начиная с 2010 года, отмечается рост по всем представленным видам деятельности.

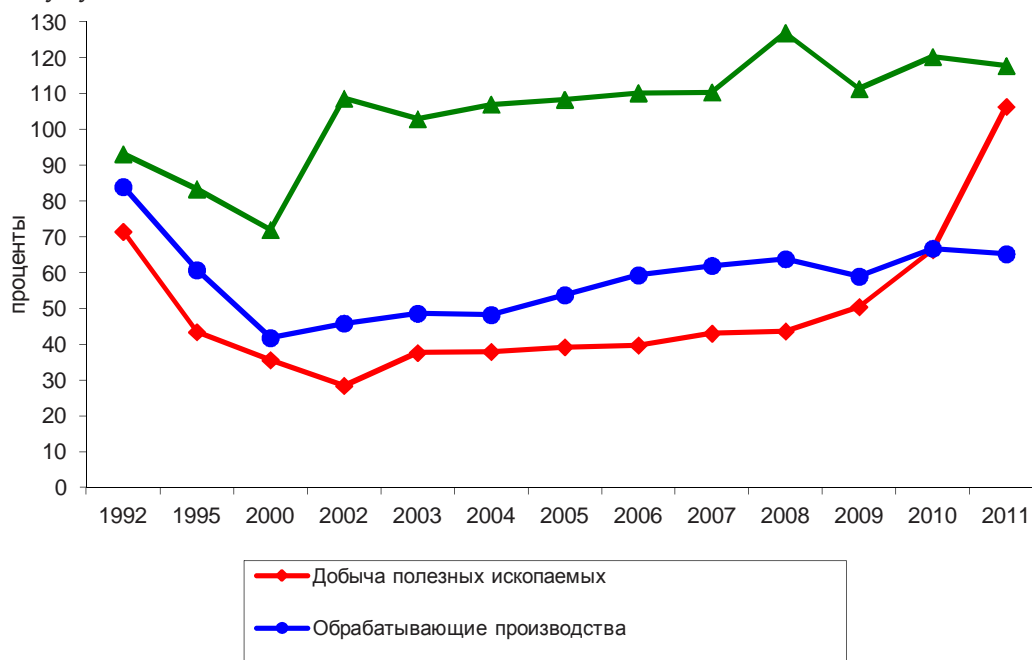


Рис. 6. Динамика индексов промышленного производства Иркутской области (1991 г. = 100) [5, с. 20]

2. Объемы отгруженных товаров собственного производства и выполненных собственными силами работ (услуг) также устойчиво растут (рис. 7).

венными силами работ (услуг) также устойчиво растут (рис. 7).

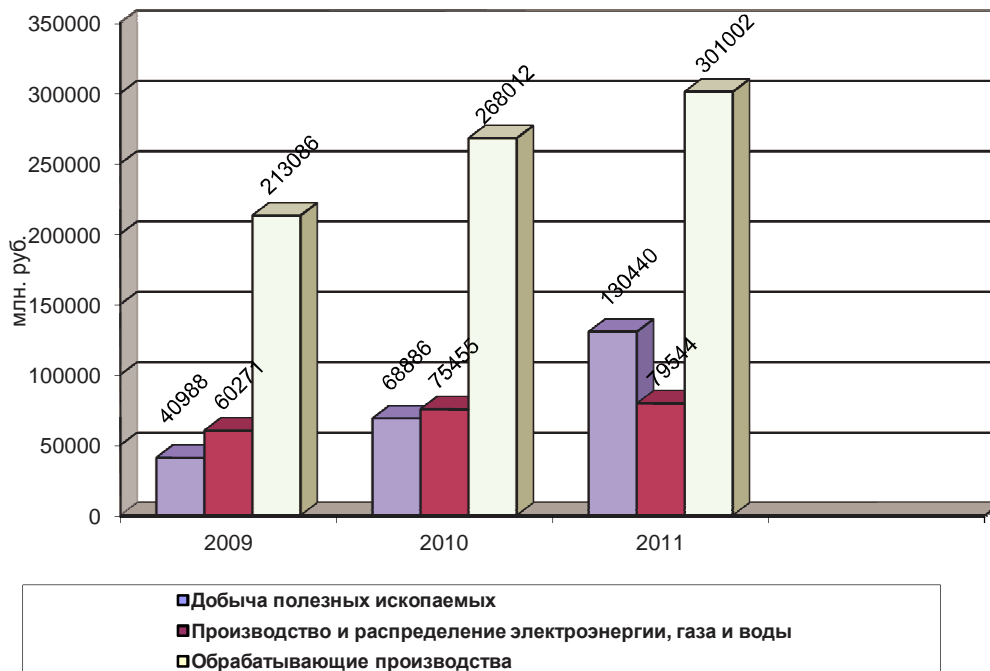


Рис. 7. Динамика объемов отгруженных товаров собственного производства и выполненных собственными силами работ (услуг)

Динамика объемов обрабатывающих производств за период 2009-2011 гг. характеризуется устойчивым ростом. По данным табл. 1 можно также говорить о том, что в 2009 г. отмечается спад в сравнении с 2008 г., а, начиная с 2010 года, отмечается превышение докризисного уровня в 1,18 раза, и в 1,32 раза – в 2011 г.

Объемы производства и распределения электроэнергии, газа и воды также увеличиваются, при этом показатели роста соответствуют 25 % в 2009 и 2010 годах, а в 2011 этот рост наблюдается на уровне всего 5 % (по цепным индексам), по базисным индексам следующие позитивные изменения: 2009 г. – рост составляет 1,25 раза, 2010 г. – 1,57 раза, 2011 г. – 1,66 раза.

Наибольший рост наблюдается по объемам добычи полезных ископаемых, цепные индексы роста составляют 1,19 в 2009 г., 1,68 в 2010 г. и 1,89 – в 2011 г. Если анализировать базисные индексы, то можно сказать, что увеличение по отношению к 2008 году составляет в 2009 г. 1,19 раза, в 2010 – 2 раза, в 2011 г. – 3,79 раза.

3. Анализ производства важнейших видов продукции по таким видам деятельности, как добыча топливно-энергетических полезных ископаемых, нерудных строительных материалов, лесозаготовка, обработка древесины и производство изделий из дерева, производство пищевых продуктов за 2009-2011 гг., позволяет сделать вывод о наличии устойчивого роста. Исключение составляют металлургическое производство и производство готовых металлических изделий, объемы которого в последние годы остаются практически на уровне 2009 года. Незначительный рост отмечается и по химическому производству.

Наиболее быстрый темп роста отмечается при добыче топливно-энергетических полезных ископаемых на территории Иркутской области, показатель объема добычи нефти в 2011 году более чем в 4 раза превышает уровень 2009 года, что в натуральных единицах измерения составляет 6553,7 тыс. т и 1605,7 тыс. т соответственно. Объем добычи нерудных строительных материалов в 2011 году достигает 3123,1 тыс. куб. м, что в 1,32 раза больше, чем в 2009 г. Объемы обра-

ботки древесины и производства изделий из дерева возрастают к концу 2011 г. на 4,2 % в сравнении с 2009 г.

Увеличение объемов производства важнейших видов продукции свидетельствует о положительной динамике развития экономики Иркутской области.

4. Укрепляется финансовое положение организаций, функционирующих на территории Иркутской области, что также является одним из факторов экономического роста в регионе. Финансовое положение можно оценить с помощью показателя сальдированного финансового результата, величина которого по такому виду деятельности, как

добыча полезных ископаемых, с 2009 г. возрастает более чем в 14 раз и достигает 79582 млн. руб. к концу анализируемого периода. Финансовый результат обрабатывающих производств в 2009 году составляет 7784 млн. руб., а 2011 году его размер увеличивается в 2,3 раза и достигает 18309 млн. руб., в 3,1 раза возрастает за исследуемый период сальдированный финансовый результат по производству и распределению электроэнергии, газа и воды. Динамика сальдированного финансового результата по основным видам промышленной деятельности представлена на рис. 8.

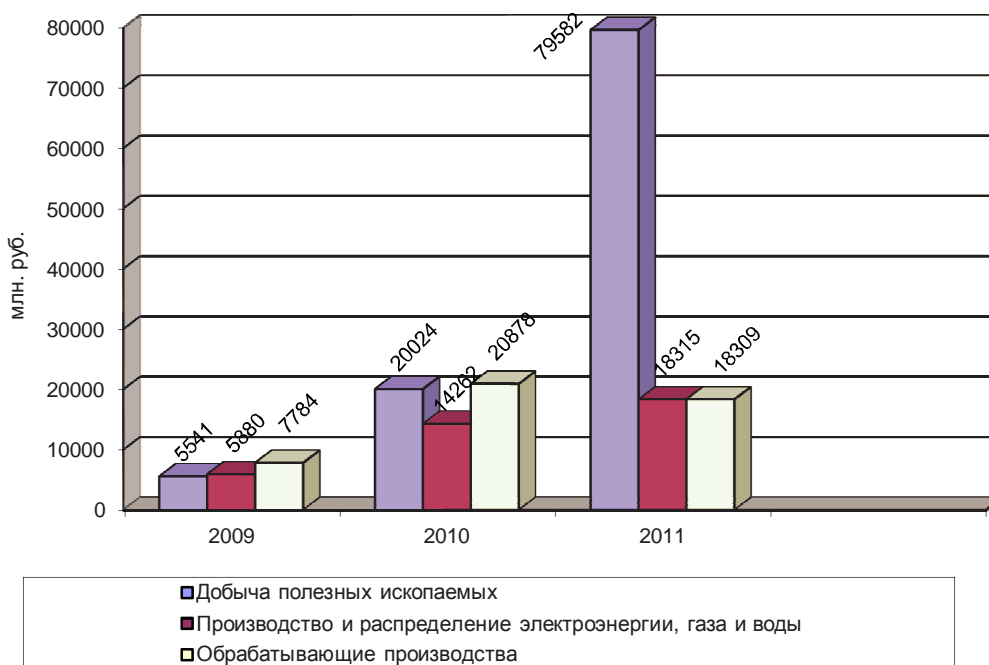


Рис. 8. Динамика сальдированного финансового результата по основным видам деятельности

Положительным является и факт сокращения к 2011 году доли убыточных в основных видах деятельности предприятий. Затраты на 1 руб. произведенной продукции (работ, услуг) также сокращаются и по виду деятельности «добыча полезных ископаемых» в 2011 г. достигают 49,6 коп. против 80,5 коп. в 2009 г. По виду деятельности «обрабатывающие производства» удельные затраты сократились с 95 коп. до 91 коп., а по производству и распределению электроэнергии, газа и воды в 2011 г. отмечается снижение на 9,7 коп. в сравнении с 2009 г.

5. О развитии промышленного производства можно судить по уровню и динамике

показателя рентабельности производимой в Иркутской области продукции (табл. 2). По данным Иркутскстата [5, с. 45], уровень рентабельности по добыче полезных ископаемых растет довольно быстрыми темпами и к концу 2011 г. по всем предприятиям достигает 110,8 %, а по средним и крупным – 118,1 %, что свидетельствует о прибыльности данного вида деятельности.

Рентабельность продукции по производству и распределению электроэнергии, газа и воды характеризуется устойчивым ростом на протяжении всего представленного в табл. 2 периода.

В сфере обрабатывающих производств рост уровня рентабельности изменяется скачкообразно, по средним и крупным организациям к 2011 году рентабельность достигает 12,8 %, что на 11,3 % превышает уровень 2009 г., однако в сравнении с 2010 г. –

меньше на 30 %. Среднегодовое значение за период 2009-2011 гг. по данной группе организаций составляет 14,2 %, что свидетельствует об увеличении рассматриваемого показателя.

Таблица 2

*Уровень рентабельности продукции
(в процентах к затратам на производство проданных товаров, продукции, работ, услуг)*

	Все организации				Крупные и средние организации			
	2005	2009	2010	2011	2005	2009	2010	2011
Добыча полезных ископаемых	21,1	40,7	76,6	110,8	22,5	43,0	73,8	118,1
Обрабатывающие производства	13,8	10,8	15,0	11,9	15,1	11,5	18,2	12,8
Производство и распределение электроэнергии, газа и воды	10,6	12,2	17,5	21,3	11,0	12,5	17,8	21,6

6. Положительным моментом в развитии региональной экономики является рост заработной платы работников предприятий, действующих на территории региона. По данным Иркутскстата [5, с. 65], на основе ко-

торых составлена табл. 3, можно судить о динамике среднемесячной заработной платы работников промышленного производства Иркутской области.

Таблица 3

*Среднемесячная заработная плата работников промышленных производств
в Иркутской области (рублей)*

Вид деятельности	1995	2000	2005	2008	2009	2010	2011	2011 в % к:	
								среднему уровню по виду деятельности	2010 в сопоставимых ценах
Добыча полезных ископаемых	1128	4151	11956	22478	26804	33607	40360	100	110,0
Обрабатывающие производства	882	3804	12010	18588	19881	22185	24850	100	102,6
Производство и распределение электроэнергии, газа и воды	1115	3898	11452	20304	23271	26874	28986	100	98,8
Лесозаготовки	7685	12861	14657	15098	18931	x	114,8

Среднемесячная заработная плата работников организаций, осуществляющих основные виды деятельности в Иркутской области, как видно в табл. 3, неуклонно растет, начиная с 1995 года. В период с 2009 по 2011

гг. увеличение заработной платы на добывающих предприятиях составило 1,5 раза, на предприятиях обрабатывающих производств и в таком виде деятельности, как производство и распределение электроэнер-

гии, газа и воды, – 1,25 раза, на лесозаготовительных предприятиях – 1,29 раза. Однако, принимая во внимание сопоставимость цен, этот рост в посткризисной экономике в 2011 году составляет в среднем не более 7 % по отношению к 2010 г., но и это отражает положительные тенденции развития.

7. В развитии региональной экономики важная роль принадлежит малому предпринимательству. В современных условиях малый бизнес является серьезным фактором социально-экономической стабильности в регионах, так как создание и развитие малых предприятий, как отмечено в [6, с. 4], способствует «развитию конкурентной среды, насыщению рынка товарами и услугами, снижению безработицы, увеличению нало-

говых поступлений в бюджеты всех уровней, решению других проблем общества».

Основные показатели деятельности малых предприятий отражены в табл. 4. На основе представленной информации можно сделать вывод о положительной динамике развития малого бизнеса в Иркутской области. За три года количество предприятий увеличилось на 4,8 %, численность работников списочного состава – на 12,4 %, отмечается рост среднемесячной заработной платы на 10,6 %. Сумма выручки за это время выросла (в фактических ценах) на 39,3 %. Указанные изменения представлены на рис. 9, где наглядно видно, что при росте количества предприятий в 2011 году против 2009 года всего лишь на 4,8 % объемы продаж возросли за этот период на 39,3 %.

Таблица 4

Основные показатели деятельности малых предприятий (включая микропредприятия) [6, с. 4]

	2009	2010	2011	2011 в % к:	
				2009	2010
Количество малых предприятий, единиц	22605	23415	23688	104,8	101,2
в расчете на 1000 населения	9	10	10	111,1	100
Численность работников списочного состава (без внешних совместителей), тыс. человек	140,2	155,2	157,6	112,4	101,5
Среднемесячная заработная плата, рублей	11200	10491	12391	110,6	118,1
Отгружено товаров собственного производства, выполнено работ, услуг собственными силами, млн. рублей	96619	...	124582	128,9	...
Выручка от реализации товаров (работ, услуг), млн. рублей	221341,8	280993,2	308393,1	139,3	109,8

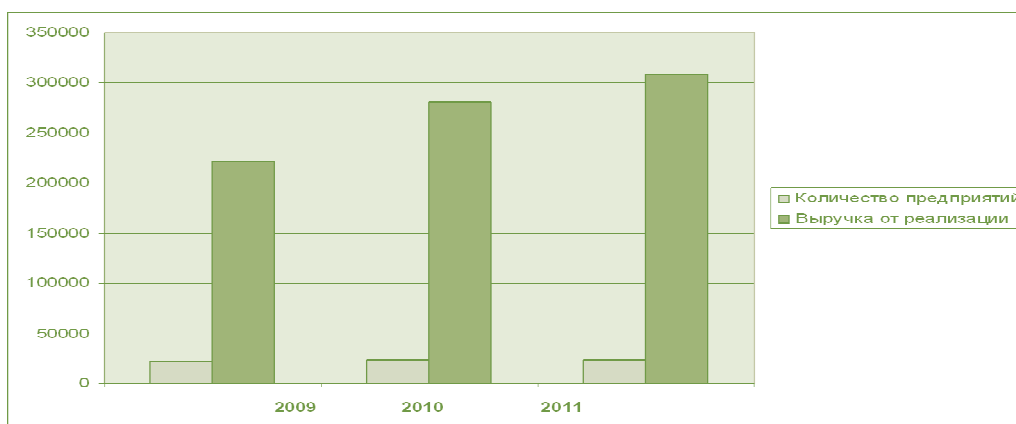


Рис. 9. Динамика показателей деятельности малых предприятий в Иркутской области

Используя статистический материал, представленный в [5, с. 22], составим табл. 5, информация которой отразит основные экономические показатели малых предпри-

ятий, действующих в промышленности Иркутской области по основным видам экономической деятельности.

Таблица 5

Основные экономические показатели малых предприятий Иркутской области по видам деятельности

Виды деятельности	2009	2010	2011
<i>Количество действующих малых предприятий, единиц</i>			
Добыча полезных ископаемых	89	91	95
Обрабатывающие производства	1864	1849	1869
Производство и распределение электроэнергии, газа и воды	166	248	252
<i>Итого по основным видам деятельности</i>	2119	2188	2216
<i>Справочно</i> Все виды экономической деятельности	22605	23415	23688
<i>Среднесписочная численность работников, человек</i>			
Добыча полезных ископаемых	876	568	713
Обрабатывающие производства	17636	19276	18164
Производство и распределение электроэнергии, газа и воды	4531	5480	5106
<i>Итого по основным видам деятельности</i>	23043	25324	23983
<i>Справочно</i> Все виды экономической деятельности	140221	155233	157579
<i>Выручка от реализации товаров, продукции, работ, услуг, млн. рублей</i>			
Добыча полезных ископаемых	2820	1197	1615
Обрабатывающие производства	16055	20118	20435
Производство и распределение электроэнергии, газа и воды	2705	3534	4160
<i>Итого по основным видам деятельности</i>	21580	24849	26210
<i>Справочно</i> Все виды экономической деятельности	221342	280993	308393

Анализируя данные табл. 5, следует отметить, что в промышленности, в сфере малого предпринимательства, сохраняются те же основные тенденции, что и в целом по Иркутской области (табл. 4). Количество действующих в промышленности малых предприятий на территории области возросло к 2011 г. на 4,5 % и составило 2216 единиц в сравнении с 2009 г., среднесписочная численность также увеличилась на 4,1 %, а показатель выручки от реализации товаров, продукции, работ, услуг к 2011 году достиг 26210 млн. руб., что на 21,5 % больше, чем в 2009 г.

В развитии региональной экономики большое значение имеет такая сфера экономической деятельности, как строительство, которая тоже пострадала от кризиса. Определяющая роль строительства заключается в создании условий для динамичного развития экономики отдельных регионов и страны в целом. О состоянии дел в строительной сфере Иркутской области можно судить по статистической информации, представленной в [7] и [8].

В 2009 году число занятых в строительном производстве составляло 45,1 тыс. чел., в 2010

году этот показатель снизился на 6,4 %, однако уже в 2011 году среднесписочная численность работников в строительстве превысила значение 2009 года и составила 45,7 тыс. чел. С 2008 по 2010 гг. отмечается сокращение общего количества введенных на территории области объектов с 2135 единиц в 2008 г. до 1745 единиц в 2009 г. и до 1592 единиц в 2010 г., но к концу 2011 г. ситуация исправляется, и достигнутый уровень составляет 2655 единиц, что превышает показатели 2010 и 2009 гг. на 67 % и 52 % соответственно, в то время как в сравнении с докризисным уровнем рост показателя составляет 25 %. Характеризуя состояние дел в строительстве Иркутской области, следует отметить, что индекс предпринимательской уверенности в 2009 г. резко снижается в сравнении с 2008 годом, а в последующие два года отмечается его рост. За исследуемый период (2009-2011 гг.) отмечается также рост среднемесячной заработной платы в строительстве: с 17933 руб. в 2009 г. до 21438 рублей в 2011 г.

Руководители строительных организаций считают, что положение дел в отрасли во время кризиса и в посткризисный период изменяется скачкообразно: так, в 2008 г., оценивая производственную программу, 86 % руководителей признавали ее соответствующей «нормальному» уровню, при этом 9 % считали, что данный показатель можно оценить как «выше нормального», и лишь 5

% руководителей давали отрицательную оценку «ниже нормальной». В то время как в 2009 г. 65 % руководителей оценивали производственную программу как соответствующую «нормальному» уровню, резко сократилась доля руководителей, оценивающих данный показатель «выше нормального» (чуть более 1 %), оценку производственной программе «ниже нормальной» давали 34 % руководителей. В 2010 г. большинство руководителей оценивали деятельность своих предприятий более оптимистично, признавая выполняемую ими производственную программу соответствующей «нормальной» (77 %), увеличилась до 5 % доля руководителей, чья оценка «выше нормальной». Однако в 2011 г., по мнению руководителей, на строительном рынке обостряются проблемы, и вновь 34 % опрошенных, рассматривая выполняемую их предприятиями производственную программу, оценивают ее «ниже нормальной». Среди основных факторов, ограничивающих производственную деятельность строительных организаций на территории Иркутской области в 2011 г., руководители указывают высокий уровень налогов, недостаток квалифицированных рабочих, высокую стоимость материалов, изделий, конструкций, в то время как в 2010 г. среди таких факторов были отмечены неплатежеспособность заказчиков, недостаток заказов на работы.



Рис. 10. Динамика инвестиций в основной капитал и объема подрядных работ [8, с. 44]

Учитывая оценку деятельности строительных организаций, данную их руководителями в посткризисный период, можно сделать вывод о том, что перед многими предприятиями стоит задача обеспечения выживаемости, и только отдельные предприятия ставят своей целью экономический рост. Автором в [9] был проведен анализ целей деятельности строительного предприятия, а в [10] определены основные функции предприятий инвестиционно-строительного комплекса, реализация которых позволит достичь поставленных целей и обеспечить повышение результатов их финансово-хозяйственной деятельности в современных условиях.

Интересным с точки зрения оценки состояния экономики исследуемого региона является анализ динамики объемов подрядных работ и объемов инвестирования (рис. 10), на основе которого можно сделать вывод, что оба показателя существенно снижаются в период с 2007 по 2009 гг., а далее отмечается тенденция роста, хотя и незначительного.

Таким образом, на основе представленных данных можно сделать вывод: экономика Иркутской области практически восстановилась после кризиса, и в рассматриваемом периоде можно констатировать ее рост.

Литература

1. Бюджетное послание Президента Российской Федерации о бюджетной политике в 2013–2015 годах от 28 июня 2012 года [Электронный ресурс] // Единая Россия: официальный сайт партии. URL. <http://www.er.ru/news...byudzhetnoe-poslanie-politike...> (дата обращения: 20.10.2013).
2. Северо-Запад [Электронный ресурс]. Экономика региона после кризиса. Такие разные регионы // Эксперт: сайт. URL. Expert.ru. [<http://m.expert.ru/northwest/2012/43/takie-raznyie-regionyi/>] (дата обращения: 15.01.2013).
3. Социальный атлас российских регионов [Электронный ресурс]: тем. обзоры // Atlas.socpol.ru. URL. [http://atlas.socpol.ru/overviews/social_sphere/kris.shtml/] (дата обращения: 15.01.2013).
4. Зубаревич Н.В. Регионы России: неравенство, кризис, модернизация. М.: Независимый ин-т соц. политики, 2010. 160 с.
5. Статистический ежегодник Промышленное производство Иркутской области: стат. сб. / Иркутскстат. Иркутск, 2012. 87 с.
6. Статистический ежегодник Малый и средний бизнес Иркутской области: стат. сб. / Иркутскстат. Иркутск, 2012. 30 с.
7. Строительство и ввод в действие объектов на территории Иркутской области 2011 г.: стат. бюллетень. Иркутск: Иркутскстат, 2012. 36 с.
8. Инвестиции и строительство в Иркутской области 1995-2011 гг.: стат. сб. Иркутск: Иркутскстат, 2012. 75 с.
9. Каверзина Л.А. Анализ целей деятельности строительного предприятия // Изв. Иркут. гос. экон. акад. (Байкальский гос. ун-т экон. и права). 2007. № 4 (54). С. 66-69.
10. Каверзина Л.А. Функции предприятий инвестиционно-строительного комплекса в современных условиях // Там же. 2007. № 4. (54). С. 70-73.