

ры самовоспитания... От того, как преподаватель относится к себе, окружающим, к своей работе и своей науке, во многом зависят поведение и научный рост студентов.

Эффективным для становления будущих специалистов является контекстное обучение, требующее последовательного перехода в обучении от моделей успешного ученика к моделям успешного специалиста. Компетентностный подход в образовании, объявленный министерством, реализовался в объявлении компетенций для специалистов разных сфер деятельности. А компетенции – это целевая составляющая контекстного обучения. Преподаватель профессионального учебного заведения должен знать, какую профессию выбрали его ученики и, соответственно, какие компетенции объявлены для них ведущими.

На становление и развитие этих компетенций должны быть направлены разные методические подходы и педагогические технологии. И здесь консерватизм системы образования и требования современности должны согласованно работать на будущее, эффективно сочетаться в деятельности педагога.

*Литература*

1. Вербицкий А. А., Ларионова О. Г. Личностный и компетентностный подходы в образовании : проблемы интеграции. М. : Логос, 2009.
2. Гневашева В. А. Образование как фактор производства в информационном обществе // Alma mater. 2009. № 4. С. 5-14.
3. Данилюк А. Я. Теория интеграции образования. Ростов н/Д : Изд-во Рост. пед. ун-та, 2009. 440 с.

УДК 378

**ИНДИВИДУАЛЬНО-ПСИХОЛОГИЧЕСКИЕ ОСОБЕННОСТИ В СТРУКТУРЕ ПРОФЕССИОНАЛЬНО-ЛИЧНОСТНОЙ КОМПЕТЕНТНОСТИ ПСИХОЛОГА**

*Е.В. Лодкина\**, канд. псих. наук  
*Е.В. Мирошниченко*, соискатель  
БрГУ, Братск

*Представлены результаты исследования индивидуально-психологических особенностей педагогов-психологов, работающих в образовании, преподавателей психологических дисциплин вуза, психологов-практиков. Сделаны выводы о том, что требования к уровню сформированности профессионально значимых личностных качеств различаются в зависимости от сферы профессиональной деятельности психолога.*

**Ключевые слова:** компетентностный подход, индивидуально-психологические особенности, профессионально-личностная компетентность педагога-психолога.

В условиях современного общества возрастает роль педагога-психолога. Связано это, в первую очередь, с тем, что заметно увеличивается количество детей, имеющих отклонения в личностной и поведенческой сферах. Эти недостатки препятствуют полноценному развитию, блокируют успешность освоения про-

граммы общеобразовательной школы, являются предпосылкой нарушений в установлении межличностных отношений, затрудняют процесс личностного и профессионального самоопределения. Психологическое сопровождение в этой связи является обязательной составляющей процесса обучения и воспитания.

\* - автор, с которым следует вести переписку.

Удовлетворение потребностей общества требует от современного педагога-психолога высокой культуры, глубокой нравственности, сформированной системы ценностей и убеждений, самосовершенствования, профессиональной активности. В связи с этим особое место занимает поиск подходов к подготовке в вузе педагога-психолога.

Указанная проблема совпадает с установкой Концепции модернизации образования на период до 2010 года, в которой обозначена основная задача профессионального образования – подготовка высококвалифицированного специалиста, компетентного, ответственного, конкурентоспособного на рынке труда, способного к эффективной работе по специальности, готового к профессиональному росту.

Таким образом, в нашей работе особое внимание мы обращаем на выяснение условий, факторов, критериев профессионального мастерства педагогов-психологов, а так же на разработку путей совершенствования профессиональной подготовки будущих специалистов в области психологии образования.

В современной науке решение данного вопроса рассматривается сквозь призму новой образовательной парадигмы – компетентного подхода, который заключается в привитии и развитии у студентов набора ключевых компетенций, включающего свойства сотрудника, выходящие за рамки знаний и умений по своей непосредственной специальности. Ключевые компетенции не связаны с конкретным рабочим местом, они основываются на свойствах конкретной личности и обеспечивают адаптацию специалиста к условиям профессиональной деятельности.

В настоящее время компетентностный подход используется для решения задач, связанных с оценкой качества высшего образования и требующих создания моделей, включающих многие параметры. Данный подход к подготовке специалистов нашел свое отражение в трудах А.Г. Бермуса, Н.Ф. Ефремова, И.А. Зимней,

Н.В. Кузьминой, Л.М. Митиной и других. Анализ научной литературы позволяет сделать вывод не только об отсутствии однозначного понимания понятия «компетентность», но и о недостаточной изученности понятия «профессиональная компетентность педагога-психолога».

Профессиональное становление студента в вузе предполагает формирование профессиональной и личностной компетентности будущего специалиста. Как показали результаты проведенных ранее исследований, с первой задачей вуз справляется, в решении второй есть проблемы. Это отмечают не только работодатели, но и сами специалисты. Учитывая особую роль личности педагога-психолога в осуществляемой профессиональной деятельности, критерием качества подготовки специалиста необходимо рассматривать профессионально-личностную компетентность, которая включает в себя индивидуально-психологические особенности, необходимые для эффективного выполнения профессиональной деятельности.

В теории психологии личности намечилось несколько направлений. Каждое из них дает свои ответы на вопрос о структуре личности, источниках ее развития, обосновывая свой вариант: психоаналитический, психодинамический, индивидуальный, поведенческий, гуманистический, когнитивный, деятельностный, диспозиционный.

В своем исследовании личностной компетентности психолога мы опираемся на диспозиционную теорию (от англ. disposition – предрасположенность), в основе которой лежат две идеи: что люди предрасположены реагировать определенным образом в различных ситуациях, т. е. демонстрируют определенное постоянство поступков, мыслей и эмоций, независимо от времени, событий и жизненного опыта, и что существуют индивидуальные различия между людьми. Эти различия порождаются многочисленными сложными взаимоотношениями между наследственностью и внешней средой. Следовательно, под индивиду-

ально-психологическими особенностями личности понимается широкий спектр устойчивых поведенческих реакций, охватывающих коммуникативную, эмоциональную и интеллектуальную сферы личности.

В качестве диагностического инструментария для изучения индивидуально-психологических особенностей личности может использоваться 16-факторный опросник Р. Кэттелла, а также экспертные оценки специалистов и теоретический анализ научной литературы. Р. Кэттелл одним из первых попытался дать профессиональные портреты психологов-практиков и психологов-теоретиков. В ходе исследования он выяснил, что и те, и другие психологи отличались выраженностью трех шкал: А (готовность к контактам), В (общая интеллектуальность), N (умение поддерживать контакты). Однако роль этих факторов была разной у психологов-практиков и психологов-исследователей. У первых ведущая роль принадлежала фактору А, у вторых – фактору В. Кроме того, у исследователей роль фактора N была больше, но у практиков большой вес имел фактор H (социальная смелость) [3]. Зависимость эффективности профессиональной деятельности психолога от индивидуально-психологических особенностей была выражена Р. Кэттеллом в следующих формулах:

Для психолога-практика:  $Эфф. = 0,72A + 0,29B + 0,29H + 0,29N$ .

Для психолога-исследователя:  $Эфф. = 0,31A + 0,78B + 0,47N$ ,

где А – «готовность к контактам», N – «умение поддерживать контакт», В – «общая интеллектуальность», H – «ненасыщаемость контактами с другими людьми» [8]

Психолог-практик нуждается в человеческом общении, люди ему не надоедают, а контакты с ними не утоляют жажду общения. Для эффективности профессиональной деятельности это важные факторы.

В свою очередь, для деятельности психолога-исследователя не характерно ин-

тенсивное общение, и соответствующие факторы мало влияют на эффективность профессиональной деятельности. Важным фактором является «общая интеллектуальность».

Изучение научной литературы дает основание предполагать, что существуют различия в личностных качествах, важных для таких сфер деятельности психолога, как исследования и практическая психологическая работа. Каждая из них предъявляет к личности психолога ряд специфических требований.

Длительное время в российской психологии не уделялось должного внимания психологическому описанию профессии психолога. Этот пробел восполнен в ходе реализации проекта по описанию профессии психолога, связанной с ее различными прикладными сферами, выполненного в МГУ под руководством Е.А. Климова.

В.Н. Карандашев выделяет три принципиально отличных сферы и типа профессиональной деятельности человека, получившего профессиональное образование по специальности «Психология»: психолог-преподаватель, психолог-исследователь, психолог-практик. Выделяется три больших категории психологов: психолог сферы образования (педагог-психолог), психолог-преподаватель высшей школы (психолог-исследователь-преподаватель) и практический психолог (психолог-психотерапевт).

Разные сферы профессиональной деятельности требуют различных сочетаний индивидуально-психологических особенностей. Опираясь на труды исследователей, мы составили перечень индивидуально-психологических особенностей, составляющих профессионально-личностную компетентность педагога-психолога:

– психолог должен иметь высокие (общие) умственные способности, быть пронизательным, рассудительным, свободомыслящим, аналитиком;

– психолог социабелен, поэтому предпочитает работать с людьми. Это общительный человек, он великодушен к лю-

дям, легко формирует активные группы, хорошо запоминает имена людей, любезен, тактичен, дипломатичен в общении;

– он любит совместные действия, подчиняет интересы личности групповым интересам, совестливый, добросовестный, имеет чувство долга и ответственности, сильный, энергичный, умеет подчинить себе. Он смел, быстро решает практические вопросы;

– психолог эмоционально устойчив, выдержан, спокоен, реально взвешивает обстановку, устойчив к стрессу [6]

Указанные особенности представляют собой в большей степени профессиональную компетентность, оставляя недостаточно раскрытыми те индивидуально-психологические особенности, которые составляют личностную компетентность. В этой связи интерес представляют работы А.К. Марковой, которая, выделяя в профессиональной компетентности педагога личностный компонент, особо отмечает:

– мотивацию личности (направленность личности и ее виды);

– свойства (педагогические способности, характер и его черты, психологические процессы и состояния личности);

– интегральные характеристики личности (педагогическое самосознание, индивидуальный стиль, креативность) [5]

Более полный список качеств, которыми, по мнению преподавателей психологии, должен обладать психолог, приводится Д.Д. Шираповой: ответственность, отзывчивость, тактичность, чуткость, общительность, терпимость, сочувствие, настойчивость, непринужденность, жизнерадостность, вдумчивость, решительность, сострадательность, искренность, справедливость, сдержанность, заботливость, упорство, принципиальность, аккуратность, осторожность, уступчивость, радушие, обаяние [7].

А.А. Долженко представил в своем исследовании идеальный образ психолога в сознании населения. Этот образ включает такие черты, как деликатность, отзывчивость, заботливость, доброта, способность вселять уверенность, склонность к

сотрудничеству, доброжелательность, общительность, любезность в общении. Нежелательными для психолога испытуемые отмечают черты недоверия, скептицизма, обидчивости, озлобленности, ревности, а также легкой подчиняемости, покладистости, неуверенности в себе, робости [1].

В современной системе образования интенсивно развивается психологическая служба. Известный специалист в области практической психологии образования Р.В. Овчарова обратила внимание на такие индивидуально-психологические особенности, которые не совместимы с деятельностью психолога: незрелость личности, низкая сила «эго», низкий интеллект, отсутствие эмпатии, недостаточная независимость мысли, невозможность решать свои проблемы, излишняя заторможенность, низкая организованность, плохое сопротивление стрессу, потребность в гиперопеке, высокая тревожность и чувство вины, низкая самооценка.

Сравнительно недавно возникшая новая специальность педагог-психолог становится массовой профессией. Постоянно возрастающая потребность в таких специалистах со стороны педагогической практики требует большого внимания к решению вопроса об их профессиональной компетентности.

С момента открытия в Братске в 1989 году первого центра практической психологии, психологическое сообщество в городе представлено психологами, работающими в системе образования, занимающимися частной практикой, преподавателями психологических дисциплин вузов. Поэтому для дальнейшего углубления представлений о профессионально-личностной компетентности психологов нами проведено исследование их индивидуально-психологических особенностей.

Выборочную совокупность составили: 20 педагогов-психологов, работающих в учреждениях образования города Братска, средний возраст 36 лет, средний стаж работы 12 лет, 90 % от общего числа рес-

пондентов составили женщины; 20 психологов-преподавателей высшей школы, средний возраст 44 года, средний стаж работы 10 лет, 90 % женщины; 10 практических психологов, средний возраст 35 лет, средний стаж работы 5 лет, 50 % женщины. Обработка полученных данных проводилась с помощью SPSS, применялся дисперсионный анализ.

На рис. 1 представлен усредненный профиль, полученный в ходе исследования личностных особенностей психологов, работающих в учреждениях образования города Братска. Коммуникативные свойства личности характеризуются открытостью в межличностных контактах, способностью к непосредственному общению, сдержанностью и рассудительностью в установлении социальных контактов, осторожностью и застенчивостью. По отношению к людям отмечается мягкость, уступчивость и открытость, приверженность мнению и требованию группы, прямолинейность и доверчивость. Особо отмечается конформность поведения, социальная несамостоятельность и незрелость. Эмоциональная сфера характеризуется пластичностью, склонностью к импульсивности. Эти свойства компенсируются развитой волевой регуляцией: умением контролировать свои эмоции и поведение, стрессоустойчивостью. В поведенческом рисунке – уравновешенность, стабильность в поведении и направленность на реальную практическую деятельность, рациональность, уверенность в себе. Интеллектуальная сфера характеризуется достаточно высоким уровнем и гармоничностью структуры. Отмечаются оперативность мышления, высокий уровень общей культуры, эрудированность, направленность на конкретное практическое мышление.

Экспертный опрос психологов, работающих в сфере образования, проведенный нами в ходе исследования, показал,

что ведущим профессионально важным качеством является способность практически решать задачи на общение, которая складывается из следующих составляющих: эмпатия, проявление доброты и уважения к человеку, готовность помочь, рефлексия, самоконтроль. Данные качества в целом присутствуют в группе испытуемых педагогов-психологов на уровне, необходимом для выполнения профессиональной деятельности.

В трудах отечественных исследователей психологических особенностей психологов, Н.А. Аминова и М.В. Молоканова представлен список качеств личности, необходимых для выполнения научных исследований и для осуществления практической деятельности, тогда как список качеств, необходимых психологу-преподавателю в научной литературе представлен недостаточно. По нашему мнению, это связано с тем, что когда речь идет о вузовском преподавателе психологии, его деятельность необходимо рассматривать в трех аспектах: психолог, преподаватель психологии, ученый-исследователь. Поэтому индивидуально-психологические особенности, лежащие в основе его личностной компетентности, должны находиться в определенном соотношении, соответствующем специфике выполняемой профессиональной деятельности. На рис. 2 представлены результаты исследования индивидуально-личностных особенностей психологов-преподавателей вуза. Полученные в ходе исследования данные можно интерпретировать следующим образом: психологи-преподаватели сдержаны в непосредственных межличностных контактах, активны, экспрессивны, готовы к вступлению в новые группы. По отношению к людям проявляют мягкость, уступчивость, открытость, но следует отметить и

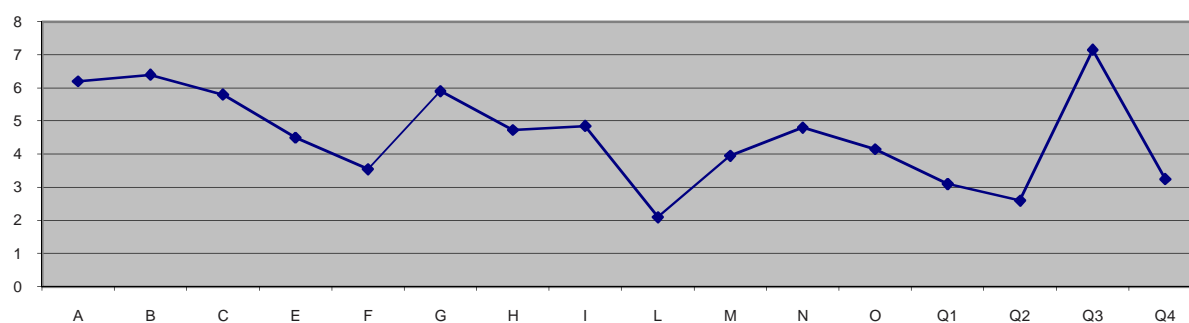


Рис. 1. Личностный профиль психологов образования.

некоторую нерешительность в принятии решений.

Эмоциональная сфера характеризуется уверенностью в себе, спокойным адекватным восприятием действительности, стрессоустойчивостью, в поведении – уравновешенностью, спокойствием.

Высокие оценки по фактору N свидетельствуют об умении находить выход из сложных ситуаций, данный фактор коррелирует с высокими умственными способностями, которые, в свою очередь, характеризуются оперативностью, подвижностью, высоким уровнем общей культуры, эрудированностью. Следует отметить также адекватную самооценку, знание себя и своих качеств, принятие себя, что говорит о личностной зрелости.

В отношении практических психологов в российском обществе, по мнению Т.В. Дубининой, не сформировался четкий социально приемлемый уровень согласия о том, какие функции, какого качества и какими людьми должны выполняться в рамках психологической специальности [2].

Профессия практического психолога является многогранной, непредсказуемой, носит процессуальный характер. К тому же, инструментом в работе практического психолога, в первую очередь, является его личность. На основе осознания собственных индивидуально-психологических особенностей и границ своей компетентности им должен быть сделан выбор: с какими типами проблем психолог лучше всего работает, каким видам работ он более соответствует: диагности-

ческой, консультационной, коррекционной, тренинговой.

По мнению О.Г. Кукосян, при отсутствии у психолога-практика необходимых для успешной профессиональной деятельности соответствующих личностных качеств, даже при наличии хорошо сформированных профессиональных умений и навыков, он не может считаться специалистом высшей квалификации [4].

Список требований к личности психолога-консультанта на основе приведенных выше источников выглядит следующим образом:

- высоко развитые интеллектуальные качества (внимательность, внимание к деталям, понимание себя, понимание последствий своего влияния, владение теорией, рефлексия, здравый смысл, интеллектуальная лабильность);
- развитые коммуникативные качества (умение активно слушать, умение понятно говорить, заинтересованность в общении, тактичность, эмпатийность, доброжелательность);
- личностные качества (самоуважение, уверенность в себе, саморегуляция, эмоциональная устойчивость, стрессоустойчивость);
- личностно-профессиональные особенности (личная ответственность, безоценочность, безошибочность и точность в принятии решений, позитивный настрой, увлеченность профессией, самообразование, практика с супервизором).

В ходе исследования индивидуально-психологических особенностей личности

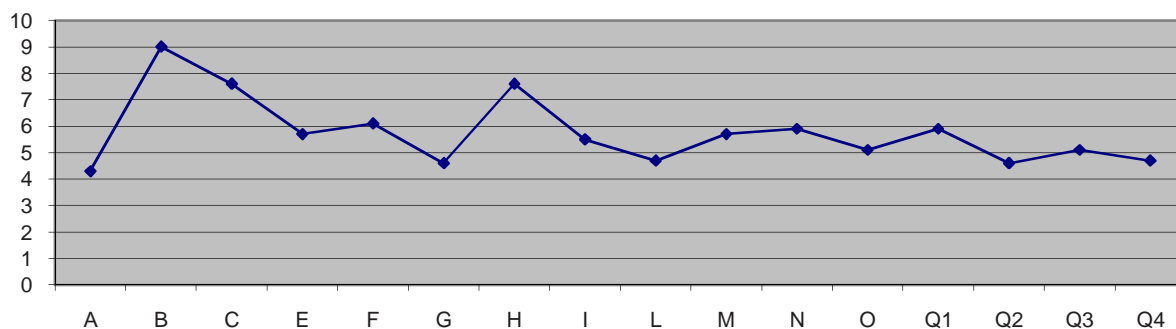


Рис. 2. Личностный профиль психологов-преподавателей.

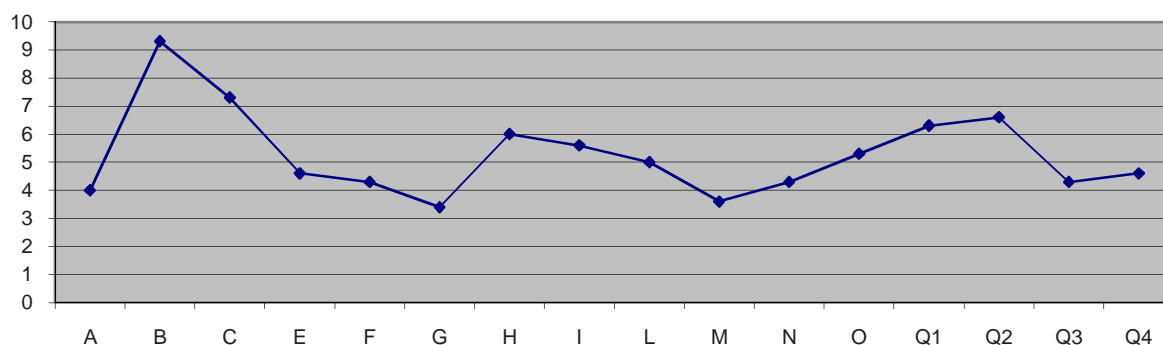


Рис. 3. Личностный профиль психологов-практиков.

психолога-практика были сделаны следующие выводы:

– коммуникативные свойства личности характеризуются склонностью к индивидуальной работе, сдержанностью в межличностных контактах, направленностью на вой внутренний мир;

– стремление к практической деятельности подтверждается готовностью к контактам, способностью сохранять эмоциональное самообладание в процессе общения, эмоционально притягивать к себе других людей, высокой интеллектуальностью, социальной смелостью, уверенностью в себе, практичностью.

По нашему мнению, психолог-практик отличается от психологов образования и преподавателей психологии тем, что он успешнее взаимодействует с людьми и отличается высоким уровнем развития способности к адаптации в социальной среде. Вероятно, указанные индивидуально-психологические особенности личности обусловили не только выбор профессии, но и оказывают суще-

ственное влияние на эффективность профессиональной деятельности.

Средние показатели, полученные в результате изучения индивидуально-психологических особенностей психологов-практиков, представлены на рис. 3.

В ходе исследования было установлено, что психологи имеют различное соотношение ведущих индивидуально-психологических особенностей в структуре профессионально-лично-стной компетентности. Результаты экспериментальной работы показали, что требования к уровню сформированности тех или иных личностных качеств к педагогам-психологам одного профиля различны, все зависит от сферы их будущей деятельности, и этот факт необходимо учитывать при подготовке студентов в вузе.

#### Литература

1. Долженко А. А. Образ психолога в сознании населения // Психология XXI

века. : тез. Междунар. межвуз. науч.-практ. студ. конф. СПб, 2000. С.15-16.

2. Дубинина Т. В. Психология труда для психологов и менеджеров по персоналу-Д-792. Барнаул : Алтайский Дом печати, 2005.

3. Ильин Е. П. Дифференциальная психология профессиональной деятельности. СПб.: Питер, 2008. 432 с.

4. Кукосян О. Г. К вопросу профессиональных качеств - личности психолога практика // Психологические проблемы самореализации личности : сб. науч. тр. Краснодар, 1997.С. 3-10.

5. Маркова А. К. Психология труда учителя. М., 2003.

6. Романова Е.С. 99 популярных профессий : психологический анализ и профессиограммы. СПб., 2003.

7. Ширапова Д. Д. Изменение образа психолога в самооценках студентов // Психология XXI века : материалы Междунар. межвуз. науч.-практ. конф. студентов, аспирантов и молодых специалистов. СПб., 2004. С. 335-337.

8. Дружинин В. Н. Экспериментальная психология : учеб. для вузов. 2-е изд., доп. СПб.: Питер, 2004. С. 32

УДК 811.111.1

## ФОНЕТИЧЕСКИЕ МОДИФИКАЦИИ АНГЛИЙСКОЙ СПОНТАННОЙ РЕЧИ

*И.А. Ткаченко, канд. пед. наук  
БрГУ, Братск*

*Рассматривается явление английской спонтанной речи и присущие ей фонетические модификации. Особое внимание уделяется интонации диалогических и монологических высказываний, а также характеристикам спонтанной речи.*

**Ключевые слова:** спонтанная речь, модификация, интонация, высказывание.

Целый ряд модификаций стандартных форм, которые лингвисты рассматривают как показатели изменения и развития языка, а общество осуждает как нарушение норм, проходят незаметно и естественно в разговорной спонтанной речи. Однако в официальной, подготовленной, особенно публичной речи, контроль за формой значительно увеличивается, и преобладают стандартные формы произношения.

Нарушение норм произношения в официальной речи, включая снижение просодических показателей громкости, темпа и качества голоса, может расцениваться как проявление неуважения к аудитории. С другой стороны, использование полных, нередуцированных форм в неофициальной обстановке может быть

воспринято либо как намеренная аффектация и стремление подчеркнуть социальную дистанцию, либо как тщательность и искусственность речи иностранца. Язык, будучи крайне гибким явлением, оставляет за собой необходимость его постоянного изучения. Что же касается иностранного языка – и в особенности английского, то здесь эта необходимость удваивается, так как в силу своей региональной вариативности и постоянных изменений стандарта английский язык является одним из самых сложных в отношении развития фонематического слуха, а следовательно, требует особого внимания. Особенностью изучения данной проблемы является и тот факт, что, на какой бы стадии изученности она не находилось, вряд ли кому-