

Стратегические особенности регионального развития в современных условиях

А.Н. Дулесов^{1а}, Т.Г. Краснова^{2б}, Т.Н. Плотникова^{1с}

¹ Хакасский технический институт — филиал Сибирского федерального университета, ул. Щетинкина, 27, Абакан, Республика Хакасия, Россия

² Хакасский государственный университет им. Н.Ф. Катанова, пр. Ленина, 90, Абакан, Республика Хакасия, Россия

^а babyshkag@mail.ru, ^б admeconom@mail.ru, ^с tnplot@mail.ru

Статья поступила 29.04.2023, принята 09.06.2023

Развитие национальной экономики определяется эффективным функционированием регионов. В настоящее время перед регионами стоит серьезная задача в определении стратегических векторов. Поэтому актуальным является вопрос определения стратегических особенностей регионального развития. В статье раскрываются базовые основы регионального развития в виде стратегических целей, механизмов и инструментов. Также приводится структурная модель социально-экономического развития региона. Одним из главных условий реализации стратегии регионального развития является постоянный мониторинг ресурсообеспечения. С целью выявления факторов, влияющих на критерий мониторинга, в качестве которого в статье рассматривается показатель фактического потребления домашних хозяйств, были построены корреляционные модели для регионов Сибирского федерального округа, которые выявили тесную взаимосвязь основных показателей экономического развития с результирующим признаком (фактическое потребление). Полученные модели могут быть использованы для выбора вектора стратегии развития региона, так как имеющиеся ресурсы и характер воздействия ключевых факторов предопределяет результат.

Ключевые слова: структурная модель развития региона; мониторинг ресурсообеспечения; корреляционные модели; стратегические векторы.

Strategic features of regional development in modern conditions

A.N. Dulesov^{1а}, T.G. Krasnova^{2б}, T.N. Plotnikova^{1с}

¹ Khakass Technical Institute, Branch of Siberian Federal University; 27, Shchetinkin St., Abakan, Republic of Khakassia, Russia

² Khakass State University named after N.F. Katanov; Lenin St., 90, Abakan, Republic of Khakassia, Russia

^а babyshkag@mail.ru, ^б admeconom@mail.ru, ^с tnplot@mail.ru

Received 29.04.2023, accepted 09.06.2023

The development of the national economy is determined by the effective functioning of the regions. Currently, the regions face a serious task in determining strategic vectors. Therefore, the issue of determining the strategic features of regional development is relevant. The article reveals the basic foundations of regional development in the form of strategic goals, mechanisms and tools. The structural model of socio-economic development of the region is also given. One of the main conditions for the implementation of the regional development strategy is the constant monitoring of resource supply. In order to identify the factors influencing the monitoring criterion, as which the article considers the indicator of actual household consumption, correlation models are built for the regions of the Siberian Federal District, which reveal a close relationship of the main indicators of economic development with the resulting sign (actual consumption). The obtained models can be used to select the vectors of the development strategy of the region, since the available resources and the nature of the impact of key factors predetermine the result.

Keywords: structural model of regional development; monitoring of resource supply; correlation models; strategic vectors.

Вопросы регионального развития в настоящее время являются приоритетными для российской экономики как никогда ранее: пристальное внимание со стороны государства уделяется перспективам каждого региона в структуре национальной экономики [1-3].

Несмотря на вновь принятые стратегии регионального развития (до 2030 г.), с учетом текущей ситуации на международном рынке необходимо вносить корректировки в стратегические программы. Это связано также с изменением не толь-

ко внешних, но и внутренних факторов развития национальной экономики, что предопределяет необходимость уточнения ресурсов, критериев и механизмов реализации стратегий регионального развития [4].

Грамотно выстроенные цели и подобранные инструменты их достижения являются основой для перспективного развития (рис. 1).



Рис. 1. Базовые основы регионального развития

Основные стратегические цели направлены на ускорение темпов роста социально-экономических показателей региона за счет внутренних резервов [5]. В этом случае наиболее приемлемыми механизмами реализации стратегических целей являются методы активизации регионального потенциала развития за счет инструментов цифровизации, сетевизации, конгломерации и кластеризации отраслей экономики [6–8].

Любые управленческие решения на региональном уровне, связанные с реализацией стратегических задач развития, должны иметь комплексный характер, учитывающий все структурные элементы модели региональной экономики (рис. 2).

В структурной модели центральное место занимает экономический каркас региона, представляющий собой устойчивую систему социально-экономических процессов развития территории. Активным элементом экономического каркаса служит среда сформировавшихся взаимодействий всех субъектов экономики. В качестве стратегиче-

ских векторов регионального развития можно выделить стратегии отраслевого развития, стимулирования интеграционных внутрирегиональных и межрегиональных связей, а также оперативного ситуационного управления [9; 10].

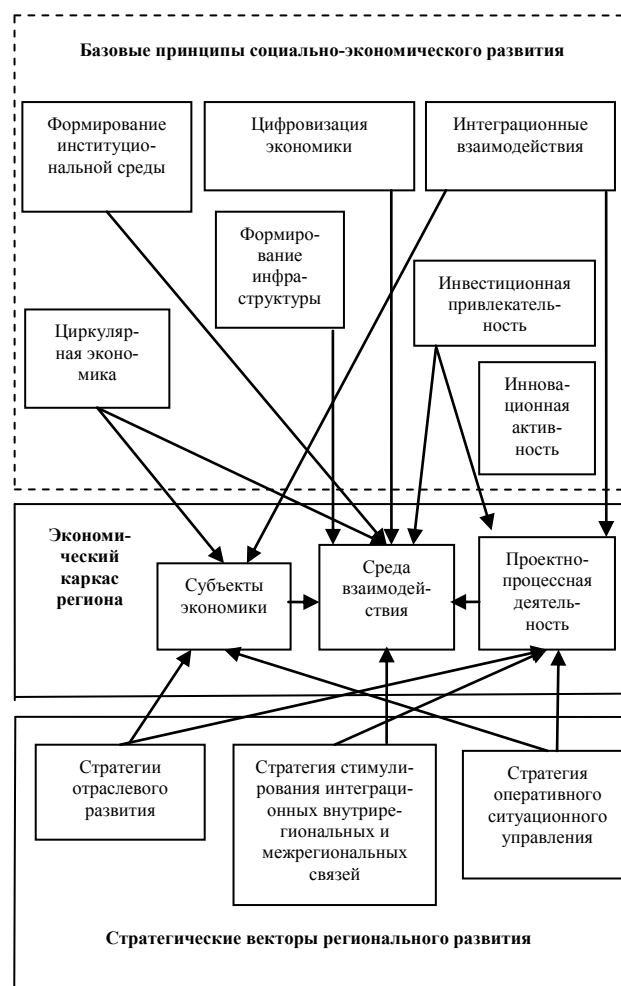


Рис. 2. Структурная модель социально-экономического развития региона

Представленная структурная модель отличается акцентуацией внимания на стратегических векторах и базовых принципах, формирующих среду воздействия на экономические процессы. Также в структурной модели заложен комплексный подход, выражающий единство стратегий отраслевого, интеграционного развития и оперативно-ситуационного управления.

Важным условием реализации данной модели является предварительная оценка региональных ресурсов и постоянный мониторинг ресурсообеспечения всех экономических субъектов. Оценка ресурсов позволяет вычислить количественные и качественные показатели и выявить региональные особенности ресурсной базы (табл. 1).

Сравнение ресурсного потенциала регионов СФО за период с 2005 по 2021(20) гг. по группе показателей (ВРП на душу населения, фактическое конечное потребление домохозяйств, инвестиции

в основной капитал и стоимость основных фондов) дает общее представление о происходящих тенденциях в экономике.

Таблица 1. Сравнительная характеристика региональных ресурсов Сибирского федерального округа

Регионы Сибирского федерального округа	ВРП на душу населения, р.			Фактическое конечное потребление домохозяйств на душу населения, р.			Инвестиции в основной капитал на душу населения, р.			Стоимость основных фондов, млн р.		
	2005 г.	2020 г.	Прирост, %	2005 г.	2021 г.	Прирост, %	2005 г.	2020 г.	Прирост, %	2005 г.	2021 г.	Прирост, %
Республика Алтай	43 592,3	283 451,5	550	49 009,6	273 554,1	458	14 427	68 844	377	22 026	229 499	942
Республика Тыва	38 429,7	251 799,9	555	42 161,0	209 910,2	398	4 262	44 501	944	19 490	234 092	1102
Республика Хакасия	77 864,6	500 422,8	543	46 834,6	302 698,4	546	19 272	89 361	364	120 518	913 028	658
Алтайский край	53 812,4	291 156,9	441	54 776,4	255 509,2	366	8 465	54 518	544	382 472	2 461 422	544
Красноярский край	152 389,0	951 613,7	524	78 279,6	365 775,6	367	24 739	206 521	735	823 467	7 145 601	768
Иркутская область	102 904,3	631 591,9	514	68 095,4	310 331,6	356	14 623	222 930	1 425	651 069	5 132 859	-21
Кемеровская область	104 764,5	392 374,9	275	74 172,3	279 536,8	277	28 486	122 801	331	629 492	4 531 863	619
Новосибирская область	88 475,5	485 981,4	449	84 806,7	334 065,1	294	13 843	107 031	673	595 609	5 348 230	798
Омская область	108 970,6	398 641,0	266	66 535,2	317 941,3	378	19 065	99 751	423	357 195	2 289 554	541
Томская область	155 365,2	518 179,3	234	80 638,8	313 537,8	289	18 888	107 240	468	319 795	2 380 024	-26

Таблица составлена по статистическим данным с расчетом показателей прироста. Источник: [11].

Наиболее стабильный прирост все регионы имеют по показателю ВРП на душу населения: в среднем за 16 лет данный показатель вырос на 435 %. Максимальный прирост ВРП на душу населения наблюдается в Республиках Тыва (555 %), Алтай (550 %), Хакасия (543 %), в Красноярском крае (524 %) и Иркутской области (514 %). Минимальный прирост вышеуказанного показателя имеют Томская (234 %), Омская (266 %) и Кемеровская (275 %) области.

Также интересны долгие показатели фактического потребления домохозяйств, которые, по определению В.Ф. Майера, свидетельствуют об уровне жизни населения [12]. Все регионы СФО имеют прирост фактического потребления домохозяйств от 270 до 550 %.

Рост фактического потребления практически пропорционален росту ВРП на душу населения и находится в соотношении 1:1,2, т. е. в среднем фактическое потребление на 20 % меньше показателя ВРП на душу населения.

Только в таких регионах, как Республика Хакасия, Омская, Томская и Кемеровская области, фактическое потребление выше валового регионального продукта, что свидетельствует о недостаточности произведенных товаров и услуг внутреннего рынка.

Эластичность фактического потребления домашних хозяйств по ВРП на душу населения для регионов СФО за период с 2005 и 2020 гг. показывает степень реакции на экономическое развитие регионов.

Показатели эластичности были посчитаны по формуле Маршалла для ряда критериев:

$$\mathcal{E}_i = \frac{\Delta \dot{Y}_i}{Y_{0i}} : \frac{\Delta \dot{X}_i}{X_{0i}},$$

где $\Delta \dot{Y}_i$ – изменение i -го критерия за период с 2005 по 2020(21) гг.; Y_{0i} – базисное значение i -го критерия (2005 г.); $\Delta \dot{X}_i$ – изменение i -го фактора за период с 2005 по 2020(21) гг.; X_{0i} – базисное значение i -го фактора; \mathcal{E}_1 – эластичность потребления домохозяйствами по факту ВРП на душу населения; \mathcal{E}_2 – эластичность стоимости основных фондов от фактора инвестиций; \mathcal{E}_i – эластичность ВРП на душу населения по фактору инвестиций в основные фонды (табл. 2).

Таблица 2.

Регионы	\mathcal{E}_1	\mathcal{E}_2	\mathcal{E}_3
Республика Алтай	0,83	2,50	1,46
Республика Тыва	0,75	1,17	0,50
Республика Хакасия	1,10	1,81	1,48
Алтайский край	-0,83	1,00	0,67
Красноярский край	0,7	1,04	0,50
Иркутская область	0,69	0,48	0,25
Кемеровская область	1,01	1,82	0,84
Новосибирская область	0,65	1,19	0,44
Омская область	1,42	1,28	0,89
Томская область	1,24	1,38	0,62

Известно, что мера чувствительности одной переменной (y) к изменениям другой (x), показывает процент изменения первой переменной при

изменении на 1 % – второй. Эластичность потребления домашних хозяйств (\mathcal{E}_1) по фактору ВРП на душу населения только в четырех регионах выше 1, что говорит о быстрой реакции на изменения ВРП. К таким регионам относятся Омская ($\mathcal{E}_1=1,42$), Томская ($\mathcal{E}_1=1,24$), Кемеровская области ($\mathcal{E}_1=1,01$) и Республика Хакасия ($\mathcal{E}_1=1,1$).

Показатель стоимости основных фондов эластичен практически во всех регионах СФО (значение выше 1), за исключением Иркутской области ($\mathcal{E}_1 = 0,48$).

Третий показатель эластичности (\mathcal{E}_3), определяемый как отклик ВРП на душу населения в зависимости от инвестирования в основные фонды на душу населения, имеет значение выше единицы только для двух регионов – республики Хакасия ($\mathcal{E}_3 = 1,40$) и Алтай ($\mathcal{E}_3 = 1,46$), в остальных регионах данный показатель неэластичный.

На основе важнейших показателей, ВРП на душу населения и фактического потребления домашних хозяйств на душу населения (ФПДХ), можно определить уровень регионального самообеспечения (УРС):

$$УРС = \frac{ВРП}{ФПДХ} \cdot 100\% .$$

Республика Алтай:

$$УРС = 183451,4 / 273554,1 \cdot 100\% = 03,6\%$$

Республика Тыва:

$$УРС = 151779,9 / 209910,2 \cdot 100\% = 20\%$$

Республика Хакасия:

$$УРС = 100422,8 / 302698,4 \cdot 100\% = 65,3\%$$

Алтайский край:

$$УРС = 191156,9 / 255509,2 \cdot 100\% = 14\%$$

Красноярский край:

$$УРС = 151613,7 / 365775,6 \cdot 100\% = 160,2\%$$

Иркутская область:

$$УРС = 131591,9 / 310331,6 \cdot 100\% = 103,5\%$$

Кемеровская область:

$$УРС = 192374,9 / 279536,8 \cdot 100\% = 40,4\%$$

Новосибирская область:

$$УРС = 185981,4 / 334065,1 \cdot 100\% = 45,5\%$$

Омская область:

$$УРС = 198641,0 / 317941,3 \cdot 100\% = 25,4\%$$

Томская область:

$$УРС = 118179,5 / 313537,8 \cdot 100\% = 65,3\%$$

Уровень регионального самообеспечения во всех регионах СФО выше 100 %. Но при этом в Красноярском крае (260,2 %), Иркутской области (203,5 %) и Республике Хакасия (165,3 %) – самые высокие показатели.

Многолетние тенденции за период с 2005 по 2021 гг. (см табл. 1) вложения инвестиций в основной капитал характеризуются стабильным приростом, в среднем на 628 %. Яркими лидерами по данному показателю являются Иркутская область (1425 %), Республика Тыва (944 %), Красноярский край (735 %).

Самым неоднозначным для оценки является показатель стоимости основных фондов, так как в некоторых регионах за период произошло значительное снижение показателя: Томская (-26 %) и Иркутская (-21 %) области. В остальных регионах в целом произошел значительный прирост основных фондов: республики Алтай (942 %) и Тыва (1 102 %), Новосибирская область (798 %), Красноярский край (768 %) и др.

Сравнительная характеристика регионов СФО по группе показателей выявила большое расхождение в региональных ресурсах, что должно быть учтено при разработке стратегий развития макрорегиона и отдельно каждого регионального субъекта. При выборе региональных стратегий следует обратить внимание на обеспечение роста внутреннего потребления домашних хозяйств за счет самообеспечения региональной экономики.

Ввиду значительной дифференциации по основным показателям регионального развития неодинаковыми будут и стратегические векторы. Многомерность показателей социально-экономического развития затрудняет выбор приоритетов, следовательно, основным критерием может быть обобщенная характеристика экономической деятельности – фактическое потребление домашних хозяйств как показатель роста доходов населения, что является важным условием повышения уровня жизни населения [13–15].

С целью выявления зависимости уровня фактического потребления от показателей экономического развития выполнен корреляционно-регрессионный анализ по многофакторной модели в виде линейной зависимости:

$$P_i = a_0 + a_1 B_i + a_2 I_i + a_3 OF_i ,$$

где P_i – фактическое потребление домохозяйств; B_i – ВРП на душу населения, p ; I_i – инвестиции в основной капитал на душу населения, p ; OF_i – стоимость основных фондов на душу населения, p ; a_0, a_1, a_2, a_3 – соответственно свободный член уравнения и коэффициенты; i – регион.

Результаты регрессионного анализа представлены в табл. 3.

Таблица 3. Результаты регрессионного анализа

Регионы	Модель взаимосвязи фактического потребления домашних хозяйств и основных экономических показателей регионального развития	Множественный коэффициент R	R^2
Республика Алтай	$\Pi_{РА} = -9346,66 + 0,153 V_i + 0,061 I_i + 0,133 OF_i$	0,959524	0,929976
Республика Тыва	$\Pi_{РТ} = -6941,734 + 0,272 V_i + 0,052 I_i + 0,256 OF_i$	0,972561	0,945875
Республика Хакасия	$\Pi_{РХ} = -5516,728 + 0,316 V_i + 0,332 I_i + 0,364 OF_i$	0,968785	0,938544
Алтайский край	$\Pi_{АК} = -89653,32 + 0,163 V_i + 0,052 I_i + 0,123 OF_i$	0,969739	0,928793
Красноярский край	$\Pi_{КК} = -256,247 + 0,465 V_i + 0,383 I_i + 0,271 OF_i$	0,989453	0,979017
Иркутская область	$\Pi_{ИО} = -4053,772 + 0,434 V_i + 0,403 I_i + 0,334 OF_i$	0,975841	0,952266
Кемеровская область	$\Pi_{КО} = -4167,805 + 0,312 V_i + 0,328 I_i + 0,206 OF_i$	0,986473	0,973129
Новосибирская область	$\Pi_{НО} = -5268,713 + 0,469 V_i + 0,379 I_i + 0,072 OF_i$	0,975432	0,951468
Омская область	$\Pi_{ОО} = -8053,817 + 0,426 V_i + 0,257 I_i + 0,396 OF_i$	0,976432	0,953419
Томская область	$\Pi_{ТО} = -6294,862 + 0,392 V_i + 0,256 I_i + 0,426 OF_i$	0,984252	0,968752

Анализ основных результатов полученных моделей показывает, что множественный коэффициент корреляции R для всех региональных моделей является значимым и характеризует тесную связь между зависимой (Π) и независимыми среднедушевыми переменными. Все коэффициенты корреляции имеют значения, близкие к 1, и показывают наличие прямой сильной линейной связи [16].

Коэффициенты детерминации (R^2) для регионов СФО также стремятся к единице, таким образом, связь между исследуемыми параметрами регионов адекватна и объясняет в среднем на 95,3 % изменения фактического регионального потребления домашних хозяйств за счет изменения исследуемых независимых переменных.

Интерпретация коэффициентов регрессии также позволяет оценить степень влияния выбранных показателей на фактическое потребление домохозяйств: например, в Красноярском крае при увеличении ВРП на душу населения происходит рост потребления на 0,465 р.; при увеличении инвестиций на душу населения фактическое потребление вырастет на 0,383 р., также при росте на один рубль стоимости основных фондов на душу населения потребление растёт на 0,271 р.

Литература

1. Гатауллин Р.Ф., Чувашаева Э.Р. Повышение качества управления пространственным развитием в региональных стратегиях социально-экономического развития // Экономика и предпринимательство. 2020. № 11 (124). С. 340-344.
2. Lavrikova Yu.G., Vuchinskaia O.N., Wegner-Kozlova E.O. Greening of regional economic systems within the framework of sustainable development goals // Economy of Regions. 2021. V. 17. № 4. P. 1110-1122.
3. Писаренко К.В. Институты регионального развития и их роль в инновационно - инвестиционном развитии территории // Междунар. журнал прикладных наук и технологий Integral. 2020. № 3. С. 54.
4. Абаноква К.Р., Локшин М.М. Влияние эффекта масштаба в потреблении домохозяйств на бедность в России // Экономический журнал Высш. шк. экономики. 2014. № 18 (4). С. 620-644.
5. Евстратова Т.А., Ветрова Е.А., Кабанова Е.Е., Катаева В.И. Стратегическое планирование как инструмент регионального развития (на примере министерства экономического развития Ставропольского края) // Гуманитарные, социально-экономические и общественные науки. 2020. № 3. С. 226-231.

6. Viktorova N., Karpenko P., Mirazizov A., Radzhabova I. Holistic approach to managing socially secure development of a regional socio-economic system // Sustainable Development and Engineering Economics. 2023. № 1 (7). P. 64-80.
7. Устинович Е.С. Перспективы развития региональной экономической политики по созданию институтов развития в «западающих» регионах Российской Федерации // Наука и бизнес: пути развития. 2020. № 3 (105). С. 150-153.
8. Губанова Е.С., Клещ В.С. Методологические аспекты анализа уровня неравномерности социально-экономического развития регионов // Экономические и социальные перемены: факты, тенденции, прогноз. 2017. № 1 (49). С. 58-75.
9. Самаруха В.И., Краснова Т.Г., Дулесов А.Н. Интеграция в условиях цифровизации экономики // Конкурентный потенциал региона: оценка и эффективность использования: сб. ст. XII Междунар. науч.-практической конф. (10-11 нояб. 2021 г.). Абакан, 2021. С. 7-10.
10. Тополева Т.Н. Экономическая интеграция в системе пространственного развития региона // Вестн. Рос. экономического ун-та им. Г.В. Плеханова. 2020. Т. 17. № 3 (111). С. 49-60.
11. Регионы России. Социально-экономические показатели. 2022: стат. сб. / Росстат. М., 2022. 1122 с.
12. Майер В.Ф. Доходы населения и рост благосостояния народа. М.: Мысль, 1968. 214 с.
13. Кузнецов С.В., Межевич Н.М., Шамахов В.А. Стратегия пространственного развития Российской Федерации и перспективы развития приморских агломераций // Управленческое консультирование. 2019. № 6 (126). С. 10-18.
14. Нижегородцев Р.М., Пискун Е.И., Кудревич В.В. Прогнозирование показателей социально-экономического развития региона // Экономика региона. 2017. Т. 13. № 1. С. 38-48.
15. Степанов В.С., Бобков В.Н., Шамаева Е.Ф., Одинцова Е.В. Построение модели, связывающей индикатор уровня жизни населения с комплексом показателей социально-экономической политики в регионах России // Уровень жизни населения регионов России. 2022. Т. 18. № 4. С. 450-465.
16. Корсун Н.Ф., Кондровская М.М. Корреляционные модели в анализе региональной экономики // Вестн. Гродненского гос. ун-та им. Янки Купалы. Сер. 5. Экономика. Социология. Биология. 2022. Т. 12. № 3. С. 43-50.