

Федеральное государственное бюджетное образовательное
учреждение высшего образования "Братский государственный
университет"

ДИАГНОСТИКА ЗНАНИЙ
среднее общее образование
(на базе 11 классов)

«Русский язык»

2022

**Федеральное государственное бюджетное образовательное
учреждение высшего образования "Братский государственный
университет"**

Диагностика знаний
среднее общее образование
(на базе 11 классов)
«Русский язык»

Информационно-аналитические материалы

2022 г.

Введение

Педагогический анализ результатов уровня знаний студентов первого курса по дисциплине «Русский язык», полученных на базе среднего общего образования, содержит информационные и аналитические материалы, адресованные представителям ректората, деканам, заведующим кафедрами, профессорско-преподавательскому составу образовательной организации.

Информационные материалы включают обобщенную структуру измерительных материалов диагностического тестирования, тематическое наполнение которых соответствует содержательным линиям школьного курса дисциплины «Русский язык».

Аналитические материалы предназначены для анализа и оценки качества подготовки первокурсников на основе результатов диагностического тестирования по дисциплине. Они представлены в формах, удобных для принятия организационных и методических решений:

- гистограммы плотности распределения результатов;
- диаграммы ранжирования факультетов вуза и направлений подготовки по доле студентов, преодолевших пороговые значения при выполнении тестовых заданий (в процентах);
- карты коэффициентов решаемости заданий по темам;
- рейтинг-листы студентов.

По форме и положению гистограммы можно наглядно оценить характер распределения результатов тестирования, учитывая расслоение студентов по уровню подготовки.

Представленные материалы содержат диаграммы ранжирования факультетов вуза и направлений подготовки по доле студентов, преодолевших пороговые значения при выполнении теста.

Карта коэффициентов решаемости заданий дает возможность выявить отдельные темы учебного предмета, освоенные первокурсниками на низком уровне, и оперативно устранить пробелы в знаниях, умениях и навыках, что весьма целесообразно для успешного освоения дисциплины «Русский язык» в вузе.

Рейтинг-листы представляют собой списки студентов с указанием процента правильно выполненных заданий диагностического теста (Приложение 1).

Информационно-аналитические материалы могут стать частью входного внутривузовского контроля уровня знаний и умений студентов-первокурсников по дисциплине для проведения дальнейших мониторинговых исследований качества образования в вузе.

Информационно-аналитические материалы сформированы на основе результатов диагностического тестирования, проведенного в период с 1 сентября по 30 декабря 2022 года.

1 Обобщенная структура измерительных материалов для проведения диагностического тестирования по дисциплине «Русский язык»

№ п/п	Наименование темы	Перечень учебных элементов
1	Орфоэпические нормы	<p>знать: звук как единицу языка; звуки гласные и согласные; гласные ударные и безударные; слог, ударение; основные орфоэпические (произносительные и акцентологические) нормы современного русского литературного языка</p> <p>уметь: оценивать речь с точки зрения соблюдения основных орфоэпических норм русского литературного языка</p>
2	Лексические нормы	<p>знать: слово как единицу языка; паронимы; основные лексические нормы современного русского литературного языка</p> <p>уметь: употреблять слова в собственном им значении; оценивать речь с точки зрения соблюдения основных лексических норм русского литературного языка</p>
3	Морфологические нормы	<p>знать: грамматические категории имён существительных; полные и краткие формы, формы степеней сравнения имён прилагательных; склонение местоимений; разряды имён числительных и особенности их склонения; образование личных форм глагола, форм вида, наклонения, времени; образование причастий и деепричастий; образование формы сравнения наречий; основные морфологические нормы русского литературного языка</p> <p>уметь: правильно образовывать падежные формы имён существительных, правильно употреблять в речи несклоняемые существительные; правильно образовывать степени сравнения имён прилагательных; правильно образовывать падежные формы имён числительных, употреблять собирательные числительные в сочетании с существительными; склонять местоимения; образовывать формы глагола, причастия и деепричастия; образовывать степени сравнения наречий; оценивать речь с точки зрения соблюдения основных морфологических норм русского литературного языка</p>
4	Употребление деепричастий и деепричастных оборотов	<p>знать: основные синтаксические нормы русского литературного языка (особенности использования деепричастий и деепричастных оборотов в предложении)</p> <p>уметь: применять в речевой практике основные синтаксические нормы русского литературного</p>

		языка (правильно строить предложение с деепричастным оборотом); оценивать речь с точки зрения соблюдения основных синтаксических норм русского литературного языка
5	Синтаксические нормы словосочетания и предложения	знать: основные синтаксические нормы русского литературного языка (порядок слов в предложении, согласование сказуемого с подлежащим, согласование определений и приложений; управление; построение простых предложений с однородными членами и сложных предложений) уметь: строить предложения в соответствии с основными синтаксическими нормами русского литературного языка; оценивать речь с точки зрения соблюдения основных синтаксических норм русского литературного языка
6	Синтаксические нормы	знать: обособленное определение, выраженное причастным оборотом; обособленное обстоятельство, выраженное деепричастным оборотом; основные синтаксические нормы русского литературного языка (правила употребления причастных и деепричастных оборотов в речи) уметь: применять в речевой практике основные синтаксические нормы русского литературного языка (правила употребления причастных и деепричастных оборотов в речи); оценивать речь с точки зрения соблюдения основных синтаксических норм русского литературного языка
7	Текст как смысловое и структурное единство. Последовательность предложений в тексте	знать: текст как речевое произведение; смысловую и композиционную целостность текста; последовательное расположение частей текста уметь: определять последовательность расположения композиционных частей текста; оценивать письменные высказывания с точки зрения языкового оформления, эффективности достижения поставленных коммуникативных задач; адекватно понимать информацию (основную и дополнительную, явную и скрытую) письменного сообщения
8	Средства связи предложений в тексте	знать: текст как речевое произведение, смысловую и композиционную целостность текста, последовательное расположение частей текста; языковые средства организации текста, средства связи предложений и частей текста и способы их выражения; композиционную структуру текста уметь: анализировать текст с точки зрения его связности; определять средства связи предложений в тексте; оценивать письменные высказывания с точки зрения языкового

		оформления, эффективности достижения поставленных коммуникативных задач
9	Предложение. Грамматическая основа предложения	знать: предложение как основную единицу синтаксиса, грамматическую (предикативную) основу предложения; подлежащее, способы его выражения; сказуемое, его типы, способы выражения; простое предложение; двусоставные и односоставные предложения, полные и неполные предложения, однородные члены предложения; сложное предложение, союзные и бессоюзные сложные предложения, сложносочинённые и сложноподчинённые предложения уметь: определять принадлежность предложения к определённой синтаксической модели по его смыслу, интонации и грамматическим признакам; проводить синтаксический анализ предложения
10	Синтаксический анализ предложения	знать: предложение как основную единицу синтаксиса; грамматическую (предикативную) основу предложения; подлежащее, способы его выражения; сказуемое, его типы, способы выражения; второстепенные члены предложения (определение, дополнение, обстоятельство, приложение); простое предложение, двусоставные и односоставные предложения, полные и неполные предложения, однородные члены предложения; обособленные члены предложения; обращения; вводные слова и вставные конструкции; сложное предложение, союзные и бессоюзные сложные предложения, сложносочинённые и сложноподчинённые предложения уметь: определять принадлежность предложения к определённой синтаксической модели по его смыслу, интонации и грамматическим признакам; проводить синтаксический анализ предложения
11	Морфологический анализ	знать: принципы выделения частей речи; самостоятельные части речи (имя существительное, имя прилагательное, имя числительное, местоимение, глагол, наречие; причастие, деепричастие в системе частей речи); служебные части речи уметь: определять принадлежность слова к определённой части речи по его грамматическим признакам
12	Лексическое значение слова	знать: слово как единицу языка; однозначные и многозначные слова; прямое и переносное значение слова уметь: определять лексическое значение слова
13	Правописание -Н- и -НН- в суффиксах различных частей речи	знать: правописание -Н- и -НН- в существительных, отымённых прилагательных, отглагольных прилагательных, причастиях,

		наречиях уметь: применять знания по фонетике, лексике, морфемике, словообразованию и морфологии в практике правописания; проводить орфографический анализ слова
14	Правописание корней	знать: правописание проверяемых безударных гласных в корне, непроверяемых безударных гласных в корне, чередующихся гласных в корнях слов уметь: применять знания по фонетике, лексике, морфемике, словообразованию и морфологии в практике правописания; проводить орфографический анализ слова; объяснять зависимость значения, морфемного строения и написания слова
15	Правописание приставок	знать: правописание неизменяемых приставок, приставок на З и С, приставок ПРЕ- и ПРИ-, букв Ы и И после приставок, разделительного Ъ и Ь уметь: применять знания по фонетике, лексике, морфемике, словообразованию и морфологии в практике правописания; проводить орфографический анализ слова
16	Правописание личных окончаний глаголов и суффиксов причастий настоящего времени	знать: правописание личных окончаний глаголов и суффиксов причастий настоящего времени уметь: применять знания по фонетике, лексике, морфемике, словообразованию и морфологии в практике правописания; проводить орфографический анализ слова
17	Правописание суффиксов различных частей речи (кроме -Н/-НН-)	знать: правописание гласных в суффиксах существительных, прилагательных, глаголов и причастий; гласные буквы перед суффиксами глаголов, причастий и деепричастий уметь: применять знания по фонетике, лексике, морфемике, словообразованию и морфологии в практике правописания; проводить орфографический анализ слова
18	Правописание НЕ и НИ	знать: правописание НЕ с разными частями речи; способы различения НЕ и НИ уметь: применять знания по фонетике, лексике, морфемике, словообразованию и морфологии в практике правописания; проводить орфографический анализ слова
19	Слитное, дефисное, раздельное написание слов	знать: слитные, дефисные и раздельные написание сложных слов, местоимений, наречий, предлогов, союзов, частиц уметь: применять знания по фонетике, лексике, морфемике, словообразованию и морфологии в практике правописания; проводить орфографический анализ слова
20	Знаки препинания в простом и сложном предложениях	знать: простое предложение с однородными членами; сложносочинённое предложение; правила постановки знаков препинания в

		<p>простом предложении с однородными членами и в сложносочинённом предложении</p> <p>уметь: проводить пунктуационный анализ предложения</p>
21	Знаки препинания в предложениях с обособленными определениями и обстоятельствами	<p>знать: условия обособления определений и обстоятельства; правила постановки знаков препинания в предложениях с обособленными определениями и обстоятельствами</p> <p>уметь: проводить пунктуационный анализ предложения</p>
22	Знаки препинания в предложениях с вводными и вставными конструкциями	<p>знать: обращения; вводные и вставные конструкции; правила постановки знаков препинания в предложениях с обращениями, вводными и вставными конструкциями</p> <p>уметь: проводить пунктуационный анализ предложения</p>
23	Знаки препинания в предложении с однородными членами	<p>знать: однородные члены предложения; правила постановки знаков препинания в предложениях с однородными членами</p> <p>уметь: проводить пунктуационный анализ предложения</p>
24	Знаки препинания в бессоюзном сложном предложении	<p>знать: простые предложения с обобщающим словом при однородных членах; союзные и бессоюзные сложные предложения; правила постановки знаков препинания при обобщающих словах; правила постановки знаков препинания в сложном бессоюзном предложении</p> <p>уметь: проводить пунктуационный анализ предложения</p>
25	Знаки препинания в сложноподчинённом предложении	<p>знать: сложноподчинённые предложения; правила постановки знаков препинания в сложноподчинённом предложении</p> <p>уметь: проводить пунктуационный анализ предложения</p>
26	Знаки препинания в сложном предложении с союзной и бессоюзной связью	<p>знать: союзные и бессоюзные сложные предложения; правила постановки знаков препинания в сложном предложении с союзной и бессоюзной связью</p> <p>уметь: проводить пунктуационный анализ предложения</p>
27	Информационная обработка письменных текстов различных стилей и жанров	<p>знать: текст как средство речевой коммуникации; тему текста; основную мысль текста</p> <p>уметь: использовать основные приёмы информационной обработки текста; адекватно понимать информацию (основную и дополнительную, явную и скрытую) письменного сообщения</p>
28	Текст как речевое произведение. Смысловая и композиционная целостность текста	<p>знать: текст как средство речевой коммуникации; тему текста; основную мысль текста</p> <p>уметь: оценивать письменные высказывания с</p>

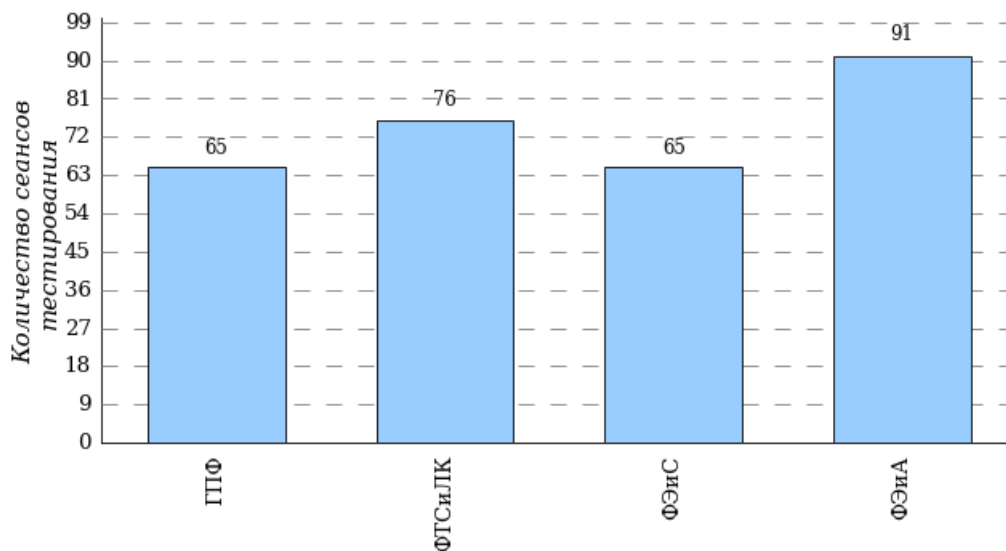
		точки зрения языкового оформления, эффективности достижения поставленных коммуникативных задач; адекватно понимать информацию (основную и дополнительную, явную и скрытую) письменного сообщения
29	Стили и функционально-смысловые типы речи	знать: стили речи; функционально-смысловые типы речи (повествование, описание, рассуждение); сочетание в тексте различных типов и стилей речи уметь: определять стиль и функционально-смысловые типы речи
30	Лексическое значение слова	знать: слово как единицу языка; однозначные и многозначные слова; прямое и переносное значение слова; синонимы, антонимы, омонимы; исконно русские и заимствованные слова; устаревшие слова и неологизмы; нейтральные и стилистически окрашенные слова; общеупотребительную лексику и лексику ограниченного употребления; свободные сочетания слов и фразеологические обороты уметь: определять лексическое значение слова; находить однозначные и многозначные слова, слова с прямым и переносным значением, синонимы, антонимы, омонимы, заимствованные слова, устаревшие слова и неологизмы, нейтральные и стилистически окрашенные слова; различать свободные сочетания слов и фразеологические обороты, находить фразеологизмы в тексте
31	Способы словообразования	знать: морфемы как минимальные значимые части слова, словообразовательные и формообразующие морфемы; слова производные и непроизводные; основные способы образования слов, словообразование различных частей речи уметь: различать словообразовательные и формообразующие морфемы; определять основные способы образования слов
32	Морфологический анализ слова	знать: части речи в русском языке, принципы выделения частей речи; самостоятельные части речи (имя существительное, имя прилагательное, имя числительное, местоимение, глагол, наречие; причастие и деепричастие в системе частей речи), грамматические категории самостоятельных частей речи; служебные части речи (предлог, союз, частица), их разряды по значению, структуре уметь: определять принадлежность слова к определённой части речи по его грамматическим признакам
33	Словосочетание	знать: словосочетание, главное и зависимое слово в словосочетании, типы связи в словосочетаниях

		уметь: проводить синтаксический анализ предложения и словосочетания
34	Предложение. Грамматическая основа предложения. Двусоставные и односоставные предложения	знать: предложение как основную единицу синтаксиса; грамматическую (предикативную) основу предложения, подлежащее, способы его выражения; сказуемое, его типы, способы выражения; простое предложение, двусоставные и односоставные предложения, распространённые и нераспространённые предложения, полные и неполные предложения; сложное предложение уметь: определять принадлежность предложения к определённой синтаксической модели по его смыслу, интонации и грамматическим признакам; проводить синтаксический анализ предложения
35	Простое осложнённое предложение	знать: простое предложение, двусоставные и односоставные предложения, распространённые и нераспространённые предложения, полные и неполные предложения; однородные члены предложения, обособленные члены предложения; обращения, вводные и вставные конструкции уметь: определять принадлежность предложения к определённой синтаксической модели по его смыслу, интонации и грамматическим признакам; проводить синтаксический анализ предложения
36	Сложное предложение	знать: сложное предложение; союзные и бессоюзные сложные предложения; сложносочинённые и сложноподчинённые предложения; виды сложноподчинённых предложений; сложноподчинённые предложения с несколькими придаточными частями; сложные предложения с разными видами связи уметь: определять принадлежность предложения к определённой синтаксической модели по его смыслу, интонации и грамматическим признакам; проводить синтаксический анализ предложения
37	Средства связи предложений в тексте	знать: текст как речевое произведение; смысловую и композиционную целостность текста; языковые средства организации текста, средства связи предложений и частей текста и способы их выражения уметь: анализировать текст с точки зрения его связности; определять средства связи предложений в тексте
38	Анализ средств выразительности	знать: основные выразительные средства фонетики, лексики и фразеологии, морфемики и словообразования, морфологии и синтаксиса уметь: производить отбор языковых средств в зависимости от темы, цели, адресата и ситуации

		общения; находить в тексте основные выразительные средства фонетики, лексики и фразеологии, морфемики и словообразования, морфологии и синтаксиса; определять роль средств выразительности
--	--	--

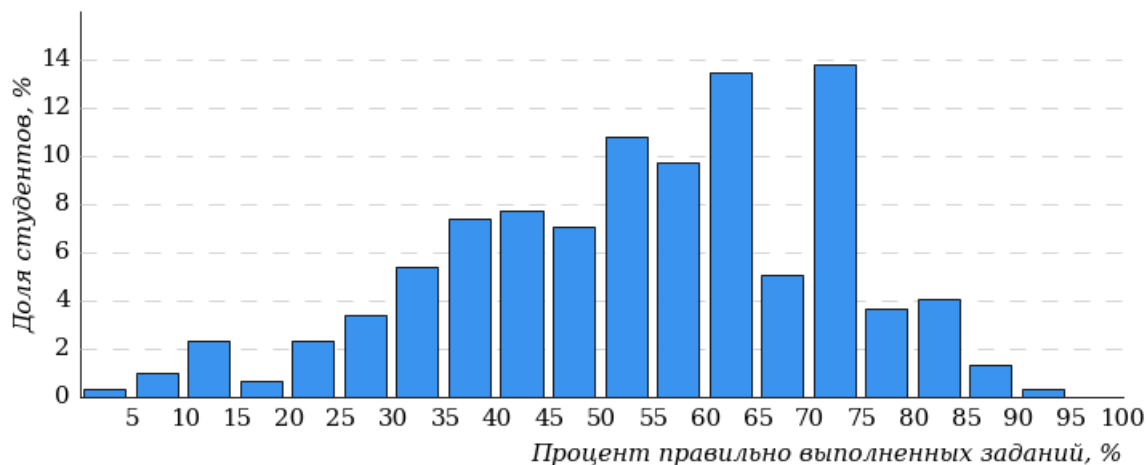
2 Результаты тестирования студентов по вузу

Количественные показатели участия факультетов вуза
в диагностическом тестировании по дисциплине «Русский язык»



Всего:
297 сеансов тестирования

Гистограмма плотности распределения
результатов тестирования



Процент правильно выполненных заданий	Доля студентов
[80%-100%]	6%
[60%-80%)	42%
[40%-60%)	29%
[0%-40%)	23%

Всего

100%

Диаграмма ранжирования факультетов по проценту студентов, правильно выполнивших от 0% до 40% тестовых заданий

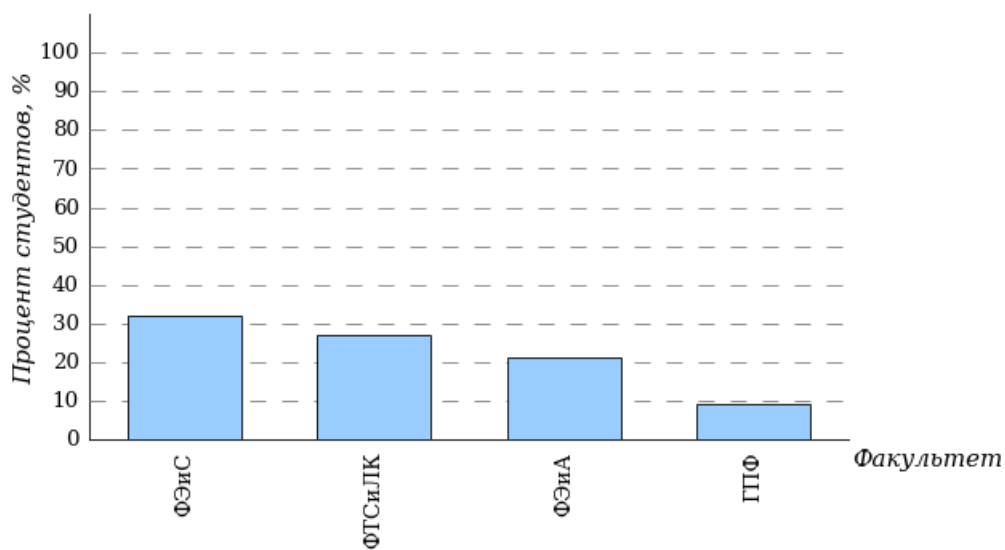


Диаграмма ранжирования факультетов по проценту студентов, правильно выполнивших от 40% до 60% тестовых заданий

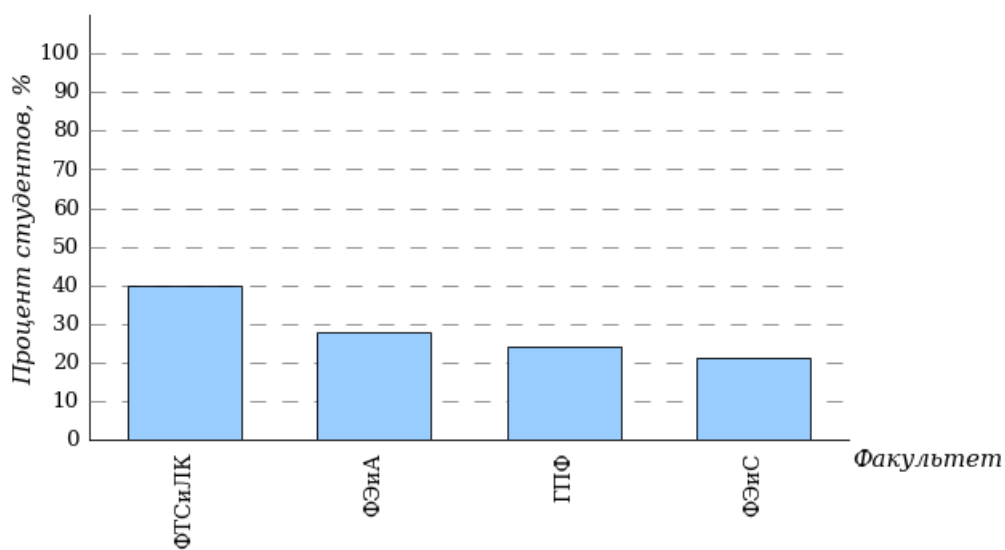


Диаграмма ранжирования факультетов по проценту студентов, правильно выполнивших от 60% до 80% тестовых заданий

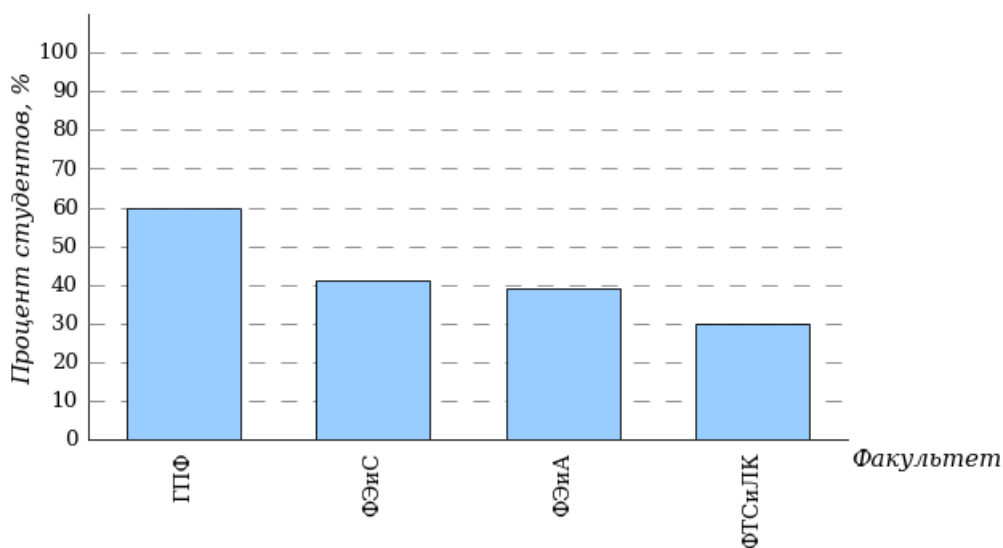
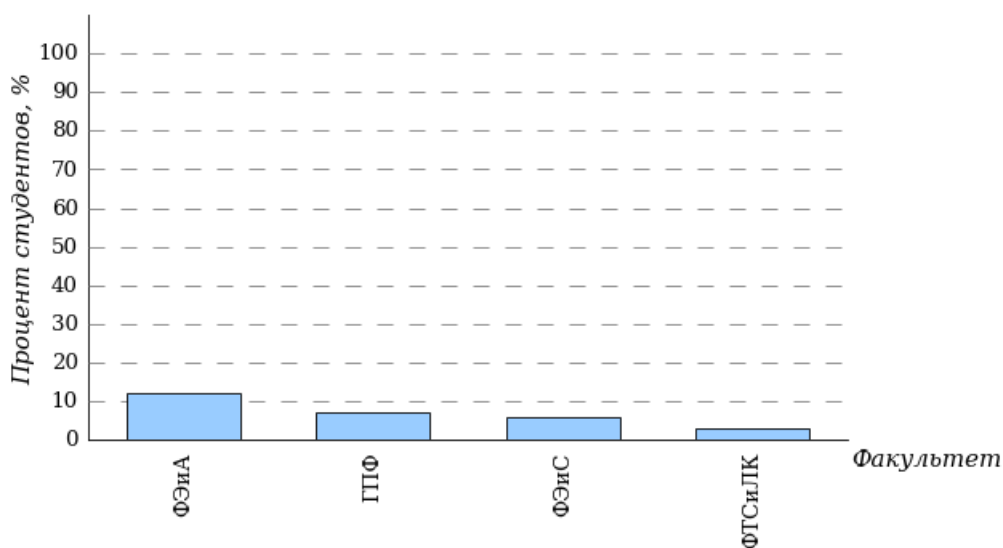


Диаграмма ранжирования факультетов по проценту студентов, правильно выполнивших от 80% до 100% тестовых заданий

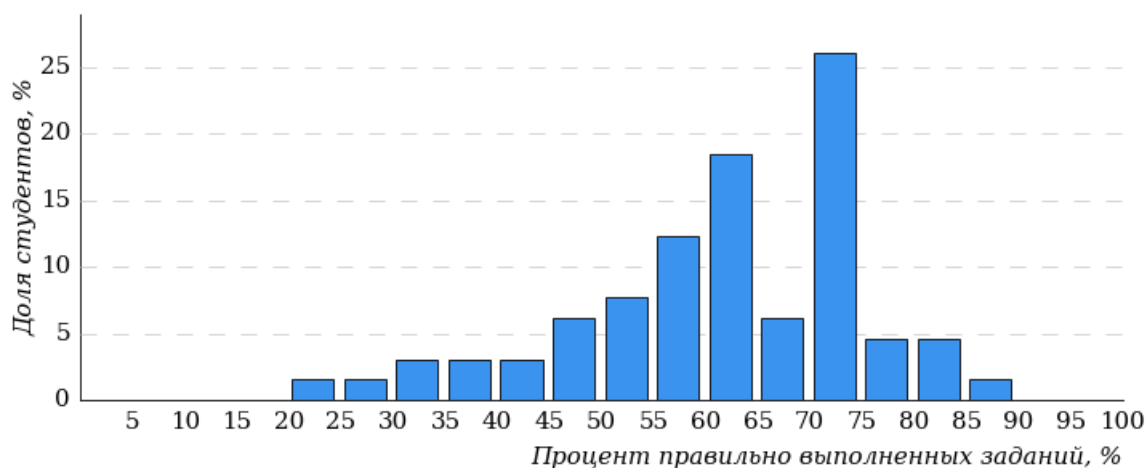


3 Результаты тестирования студентов по факультету

3.1 Гуманитарно-педагогический (ГПФ)

В тестировании участвовали следующие направления подготовки: 44.03.01 «Педагогическое образование», 44.03.02 «Психолого-педагогическое образование», 44.05.01 «Педагогика и психология девиантного поведения».

Гистограмма плотности распределения
результатов тестирования
Гуманитарно-педагогический (ГПФ)



Процент правильно выполненных заданий	Доля студентов
[80%-100%]	6%
[60%-80%)	60%
[40%-60%)	25%
[0%-40%)	9%
Всего	100%

Диаграмма ранжирования направлений подготовки
по проценту студентов, правильно выполнивших
от 0% до 40% тестовых заданий
Гуманитарно-педагогический (ГПФ)

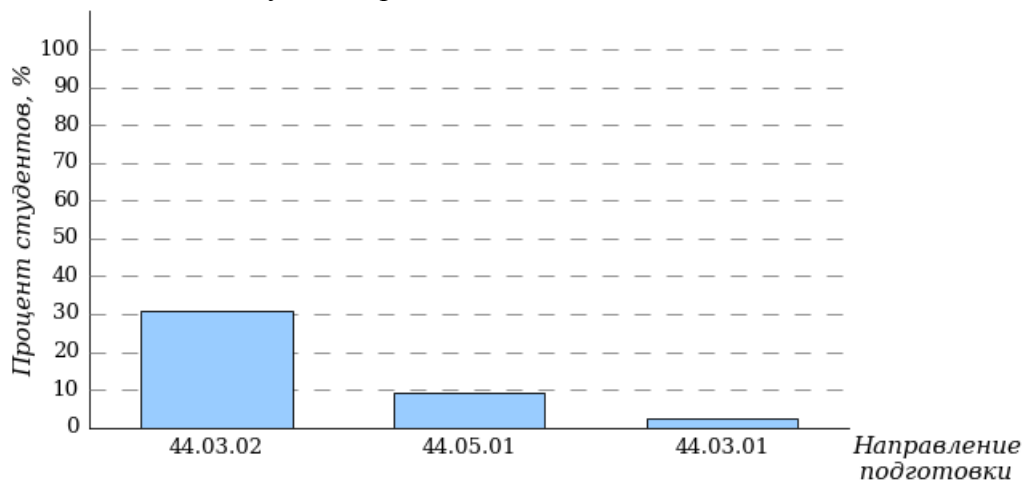


Диаграмма ранжирования направлений подготовки по проценту студентов, правильно выполнивших от 40% до 60% тестовых заданий
Гуманитарно-педагогический (ГПФ)

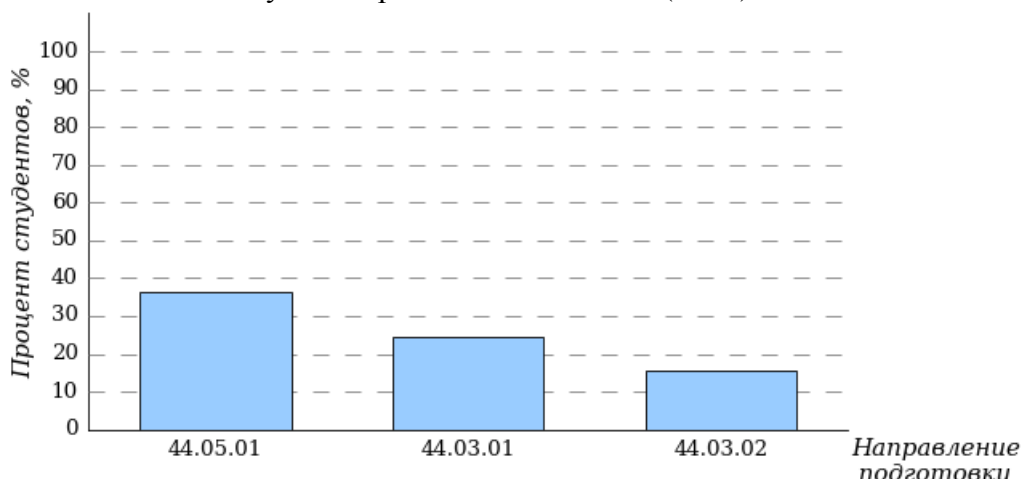


Диаграмма ранжирования направлений подготовки по проценту студентов, правильно выполнивших от 60% до 80% тестовых заданий
Гуманитарно-педагогический (ГПФ)

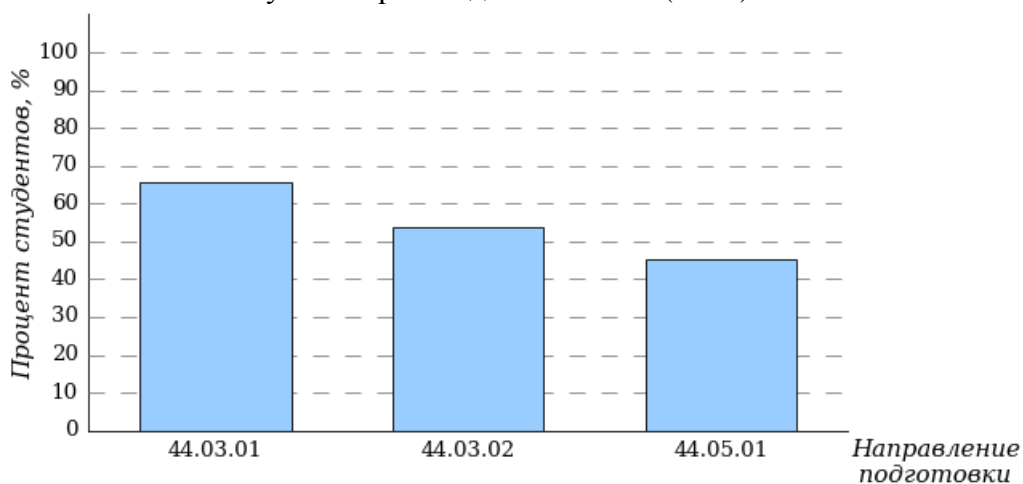
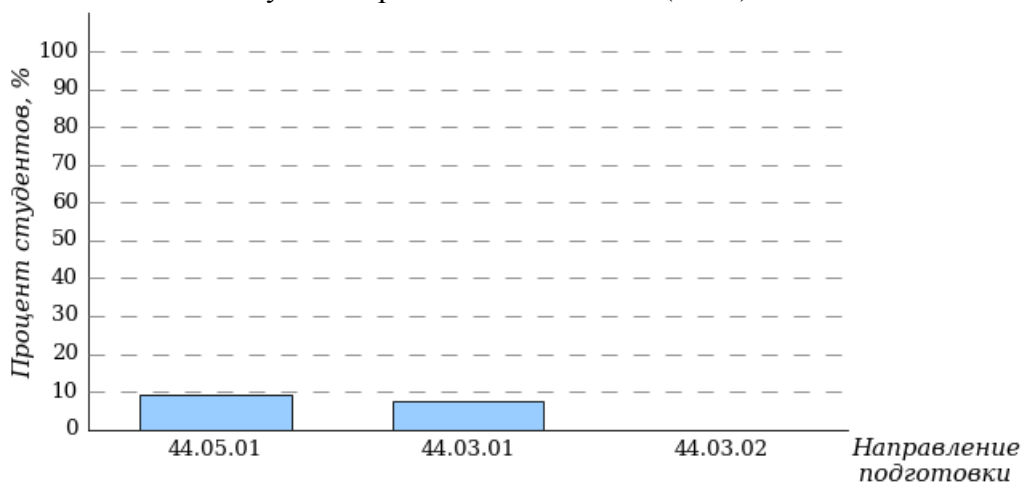


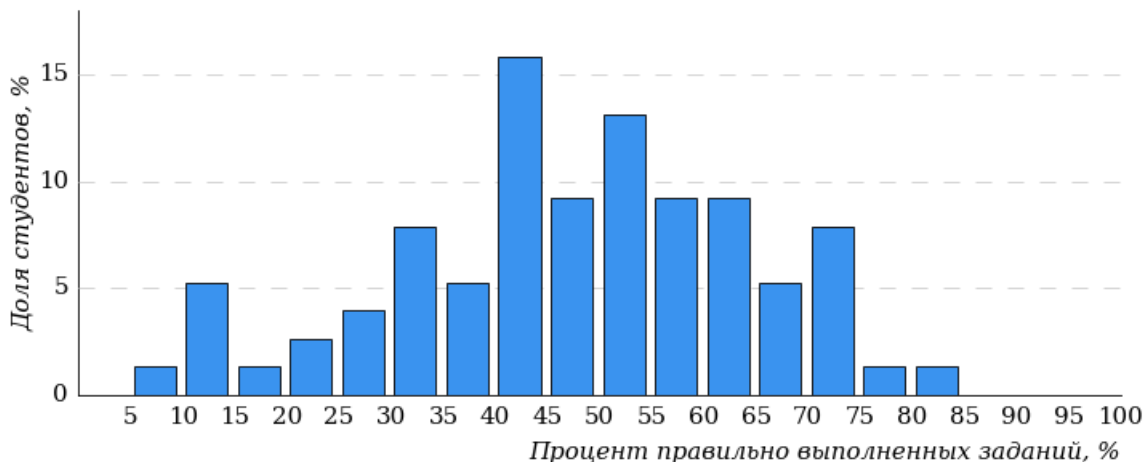
Диаграмма ранжирования направлений подготовки по проценту студентов, правильно выполнивших от 80% до 100% тестовых заданий
Гуманитарно-педагогический (ГПФ)



3.2 Транспортных систем и лесного комплекса (ФТСиЛК)

В тестировании участвовали следующие направления подготовки: 05.03.06 «Экология и природопользование», 15.03.02 «Технологические машины и оборудование», 15.03.05 «Конструкторско-технологическое обеспечение машиностроительных производств», 23.03.03 «Эксплуатация транспортно-технологических машин и комплексов», 23.05.01 «Наземные транспортно-технологические средства», 35.03.01 «Лесное дело», 35.03.02 «Технология лесозаготовительных и деревоперерабатывающих производств».

Гистограмма плотности распределения результатов тестирования Транспортных систем и лесного комплекса (ФТСиЛК)



Процент правильно выполненных заданий	Доля студентов
[80%-100%]	1%
[60%-80%)	30%
[40%-60%)	41%
[0%-40%)	28%

Всего

100%

Диаграмма ранжирования направлений подготовки по проценту студентов, правильно выполнивших от 0% до 40% тестовых заданий
Транспортных систем и лесного комплекса (ФТСиЛК)

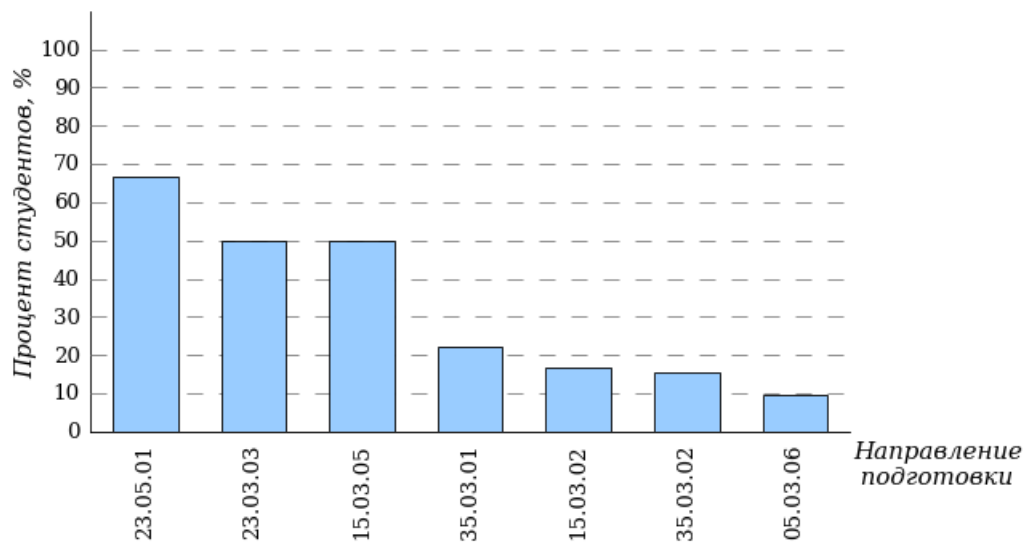


Диаграмма ранжирования направлений подготовки по проценту студентов, правильно выполнивших от 40% до 60% тестовых заданий
Транспортных систем и лесного комплекса (ФТСиЛК)

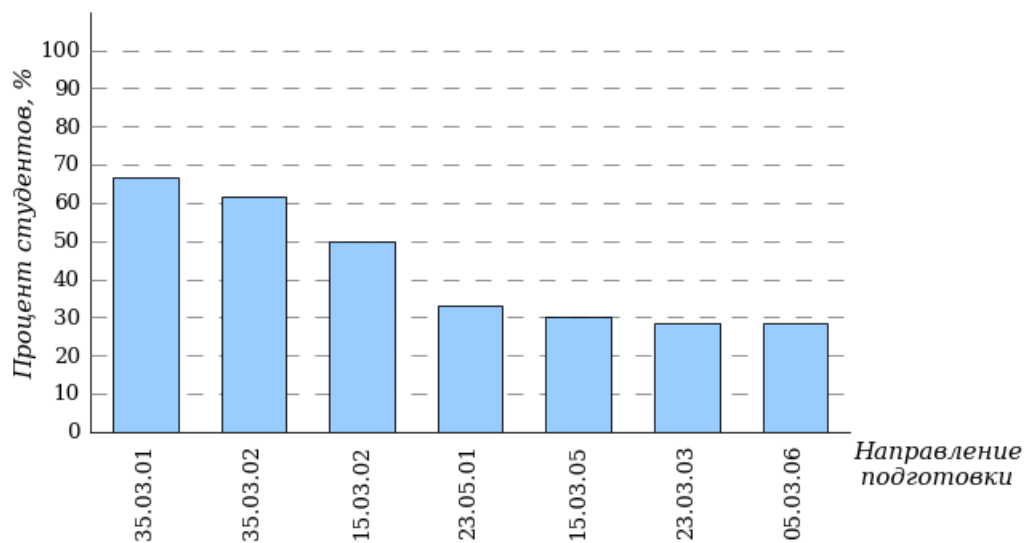


Диаграмма ранжирования направлений подготовки по проценту студентов, правильно выполнивших от 60% до 80% тестовых заданий
Транспортных систем и лесного комплекса (ФТСиЛК)

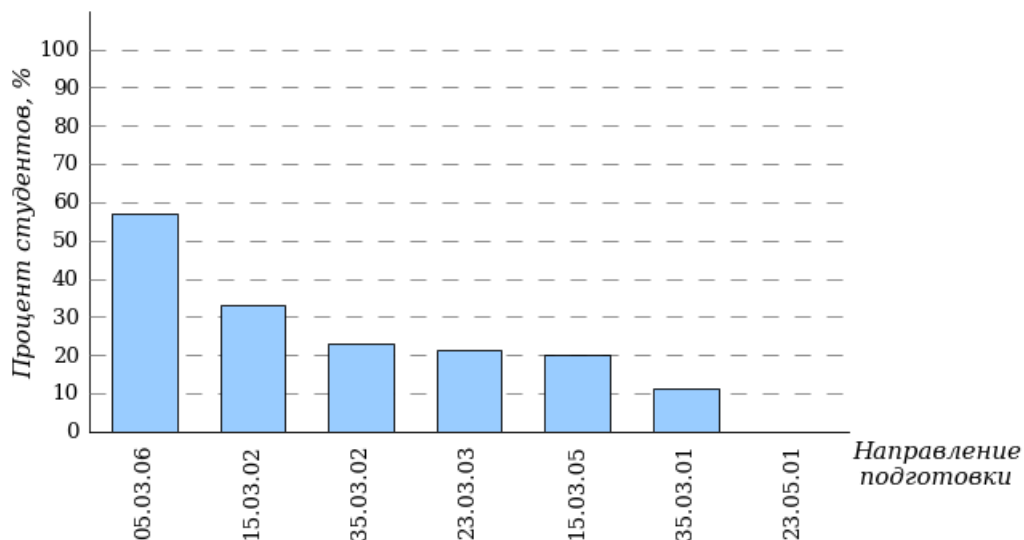
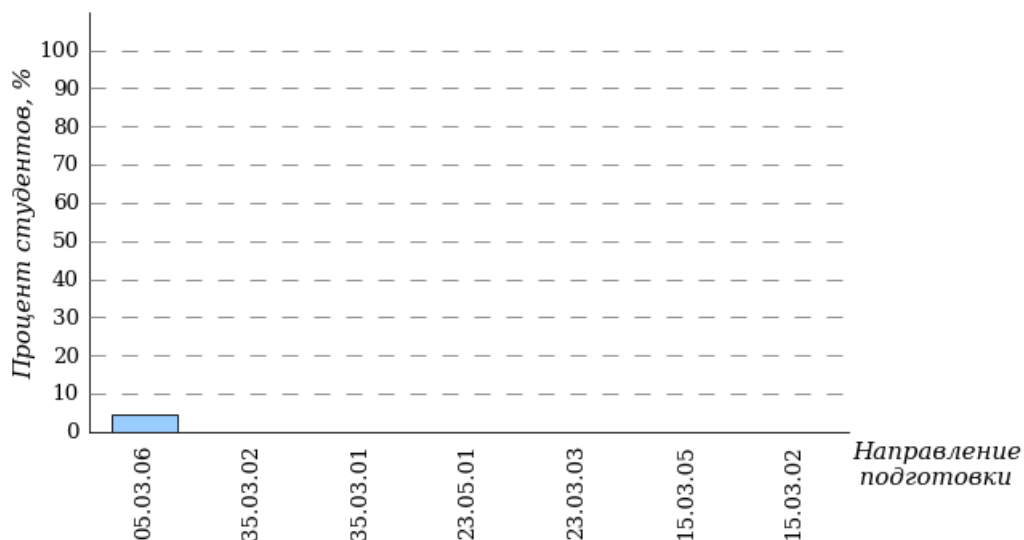


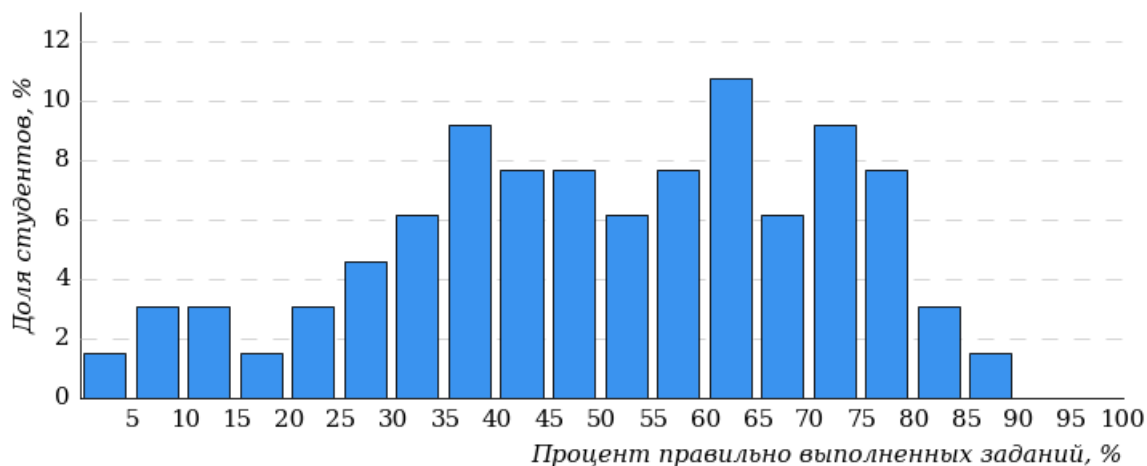
Диаграмма ранжирования направлений подготовки по проценту студентов, правильно выполнивших от 80% до 100% тестовых заданий
Транспортных систем и лесного комплекса (ФТСиЛК)



3.3 Экономике и строительства (ФЭиС)

В тестировании участвовали следующие направления подготовки: 08.03.01 «Строительство», 09.03.03 «Прикладная информатика», 38.03.01 «Экономика».

Гистограмма плотности распределения
результатов тестирования
Экономики и строительства (ФЭиС)



Процент правильно выполненных заданий	Доля студентов
[80%-100%]	4%
[60%-80%)	42%
[40%-60%)	22%
[0%-40%)	32%
Всего	100%

Диаграмма ранжирования направлений подготовки
по проценту студентов, правильно выполнивших
от 0% до 40% тестовых заданий
Экономики и строительства (ФЭиС)

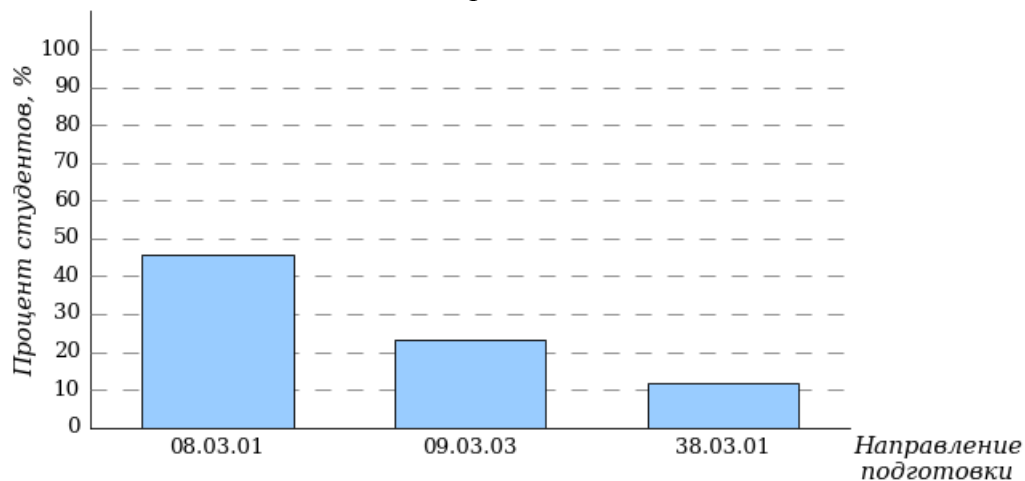


Диаграмма ранжирования направлений подготовки по проценту студентов, правильно выполнивших от 40% до 60% тестовых заданий
Экономики и строительства (ФЭиС)

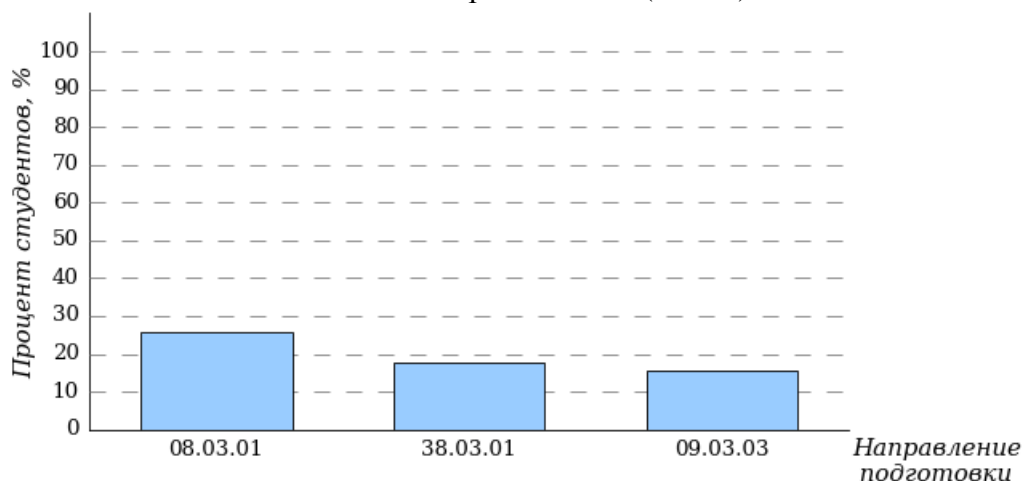


Диаграмма ранжирования направлений подготовки по проценту студентов, правильно выполнивших от 60% до 80% тестовых заданий
Экономики и строительства (ФЭиС)

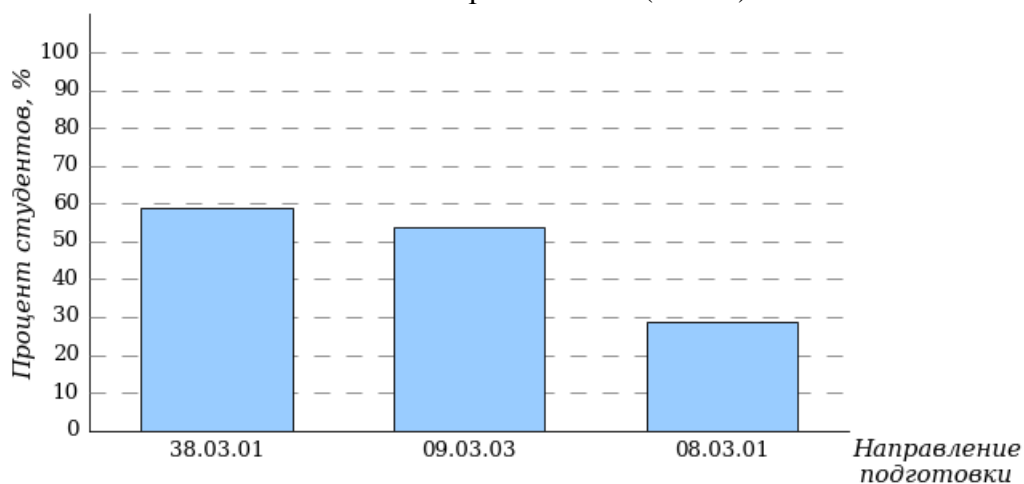
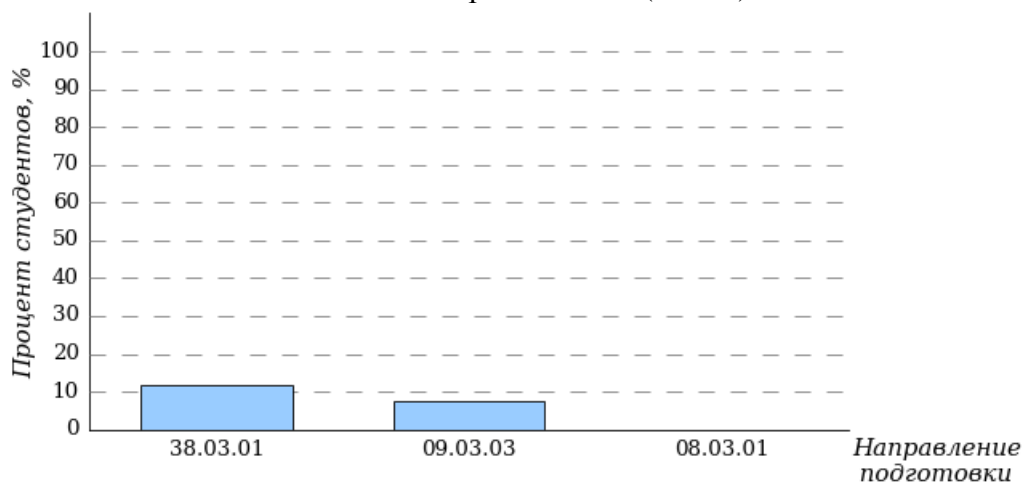


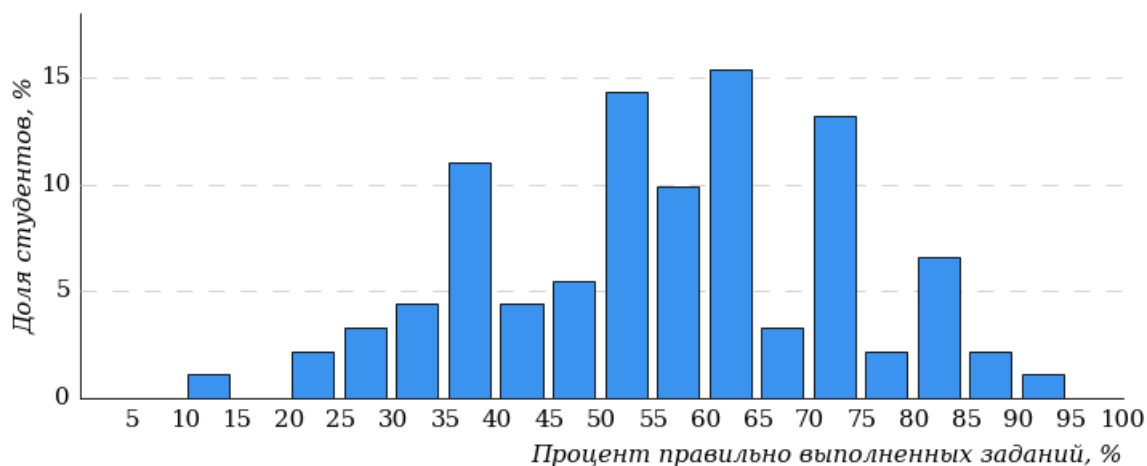
Диаграмма ранжирования направлений подготовки по проценту студентов, правильно выполнивших от 80% до 100% тестовых заданий
Экономики и строительства (ФЭиС)



3.4 Энергетики и автоматики (ФЭиА)

В тестировании участвовали следующие направления подготовки: 01.03.02 «Прикладная математика и информатика», 09.03.02 «Информационные системы и технологии», 11.03.02 «Инфокоммуникационные технологии и системы связи», 13.03.01 «Теплоэнергетика и теплотехника», 13.03.02 «Электроэнергетика и электротехника», 27.03.04 «Управление в технических системах».

Гистограмма плотности распределения результатов тестирования Энергетики и автоматики (ФЭиА)



Процент правильно выполненных заданий	Доля студентов
[80%-100%]	9%
[60%-80%)	40%
[40%-60%)	29%
[0%-40%)	22%
Всего	100%

Диаграмма ранжирования направлений подготовки по проценту студентов, правильно выполнивших от 0% до 40% тестовых заданий Энергетики и автоматики (ФЭиА)

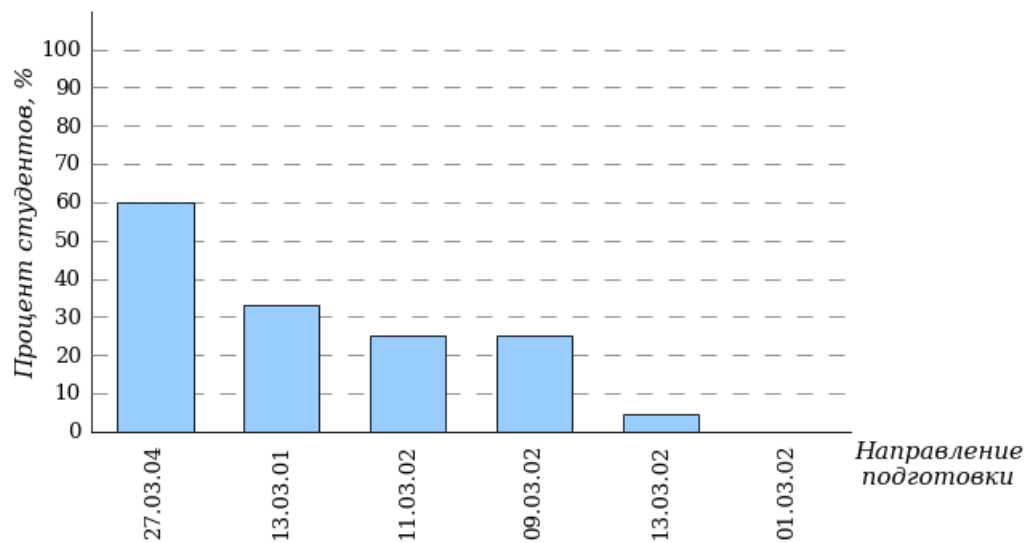


Диаграмма ранжирования направлений подготовки по проценту студентов, правильно выполнивших от 40% до 60% тестовых заданий Энергетики и автоматики (ФЭиА)

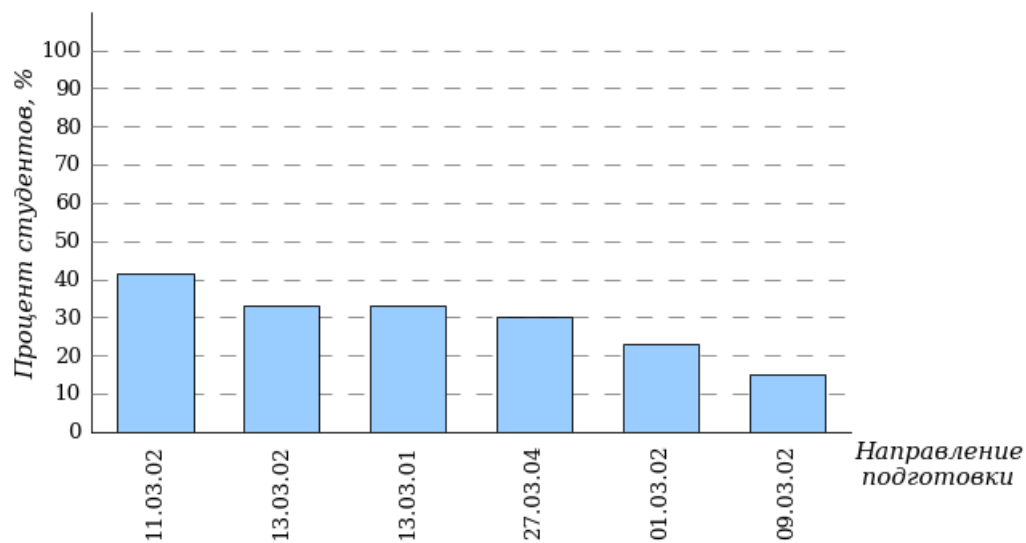


Диаграмма ранжирования направлений подготовки по проценту студентов, правильно выполнивших от 60% до 80% тестовых заданий Энергетики и автоматики (ФЭиА)

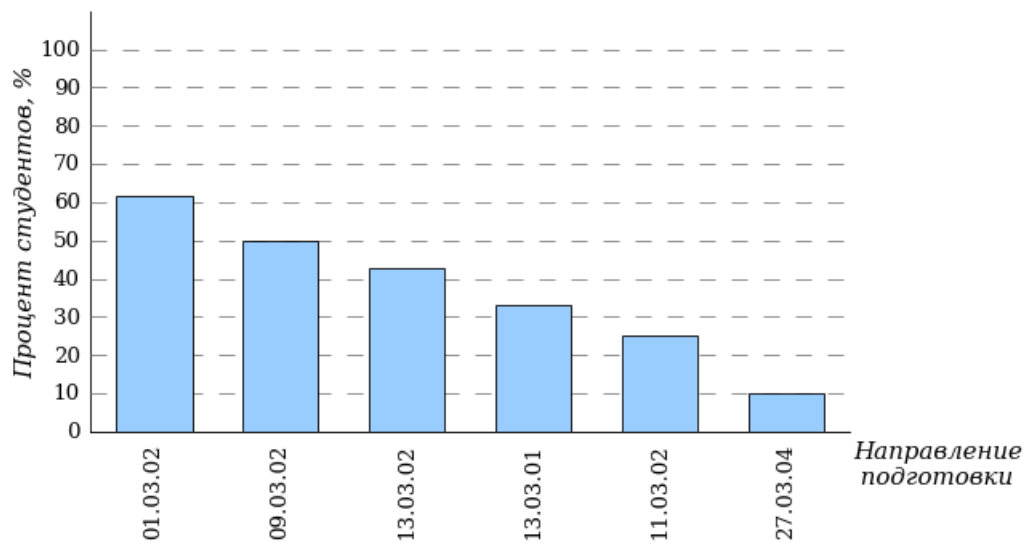
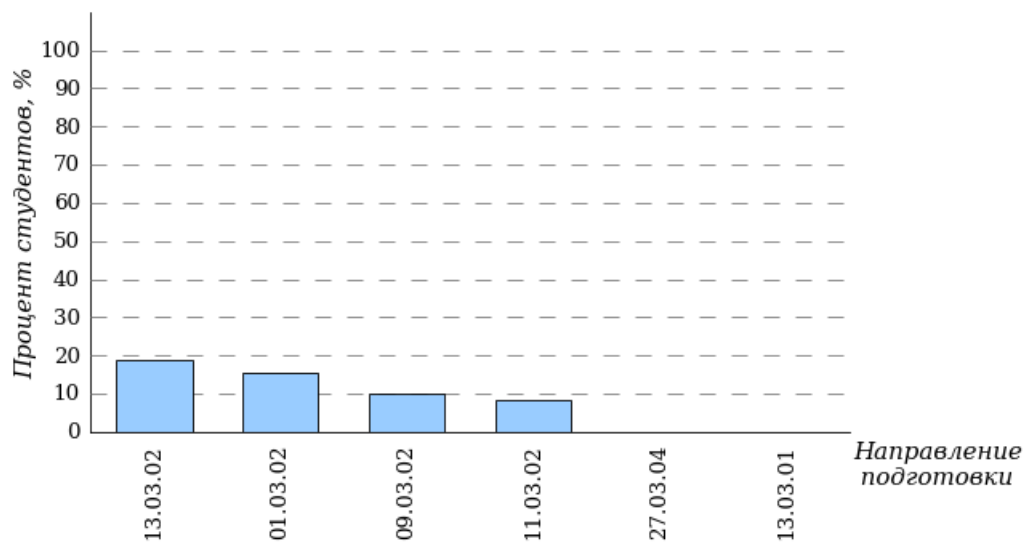


Диаграмма ранжирования направлений подготовки по проценту студентов, правильно выполнивших от 80% до 100% тестовых заданий Энергетики и автоматики (ФЭиА)

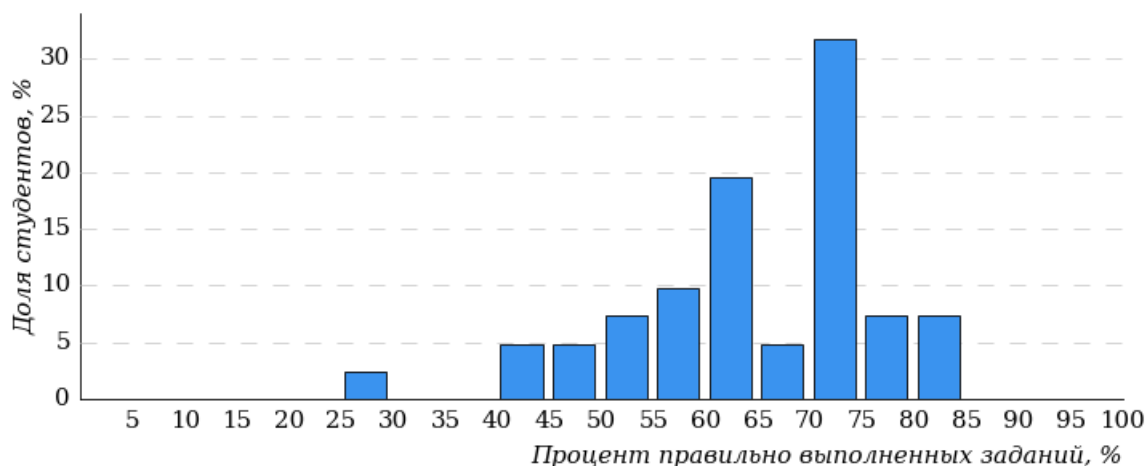


4 Результаты тестирования студентов по направлениям подготовки вуза

4.1 Гуманитарно-педагогический (ГПФ)

4.1.1 Направление подготовки 44.03.01 «Педагогическое образование»

Гистограмма плотности распределения результатов тестирования

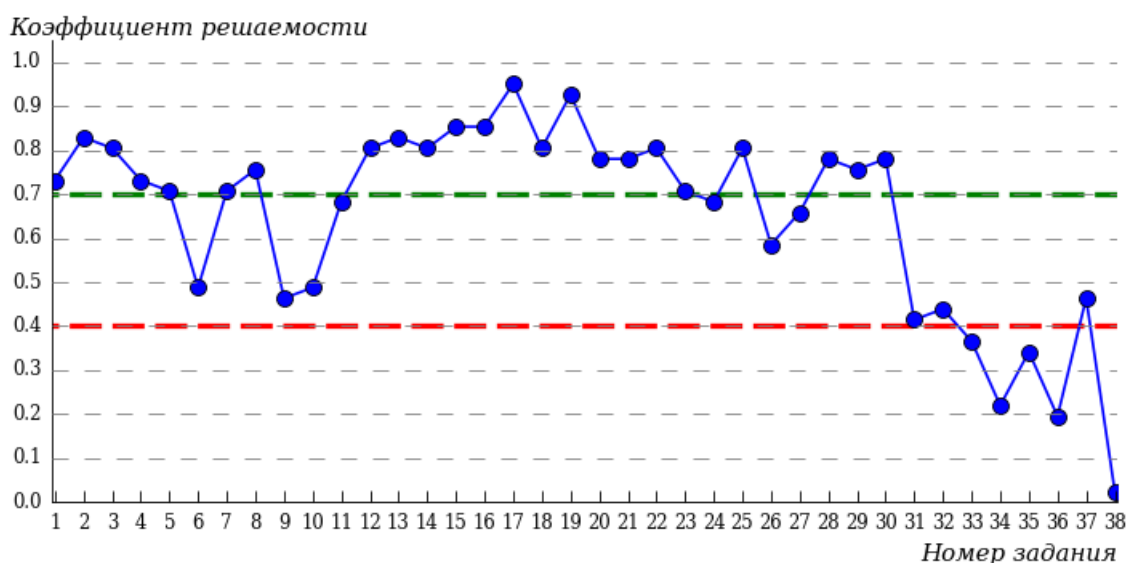


Процент правильно выполненных заданий	Доля студентов
[80%-100%]	7%
[60%-80%)	66%
[40%-60%)	24%
[0%-40%)	3%

Всего

100%

Карта коэффициентов решаемости заданий



Карта коэффициентов решаемости заданий показывает, что студенты данной выборки на невысоком уровне выполнили задания по следующим темам:

№6 «Синтаксические нормы»

№9 «Предложение. Грамматическая основа предложения»

№10 «Синтаксический анализ предложения»

№31 «Способы словообразования»

№32 «Морфологический анализ слова»

№37 «Средства связи предложений в тексте»

на низком уровне выполнили задания по следующим темам:

№33 «Словосочетание»

№34 «Предложение. Грамматическая основа предложения. Двусоставные и односоставные предложения»

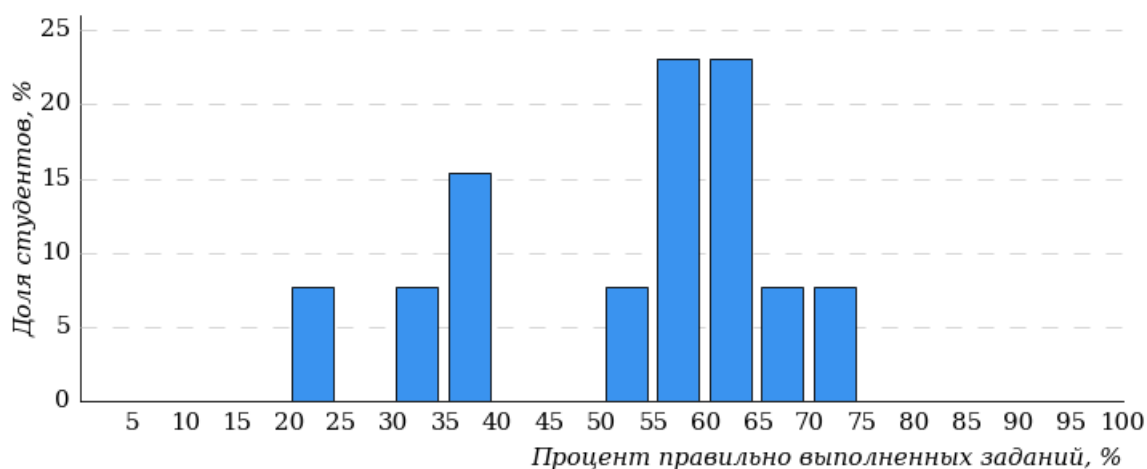
№35 «Простое осложнённое предложение»

№36 «Сложное предложение»

№38 «Анализ средств выразительности»

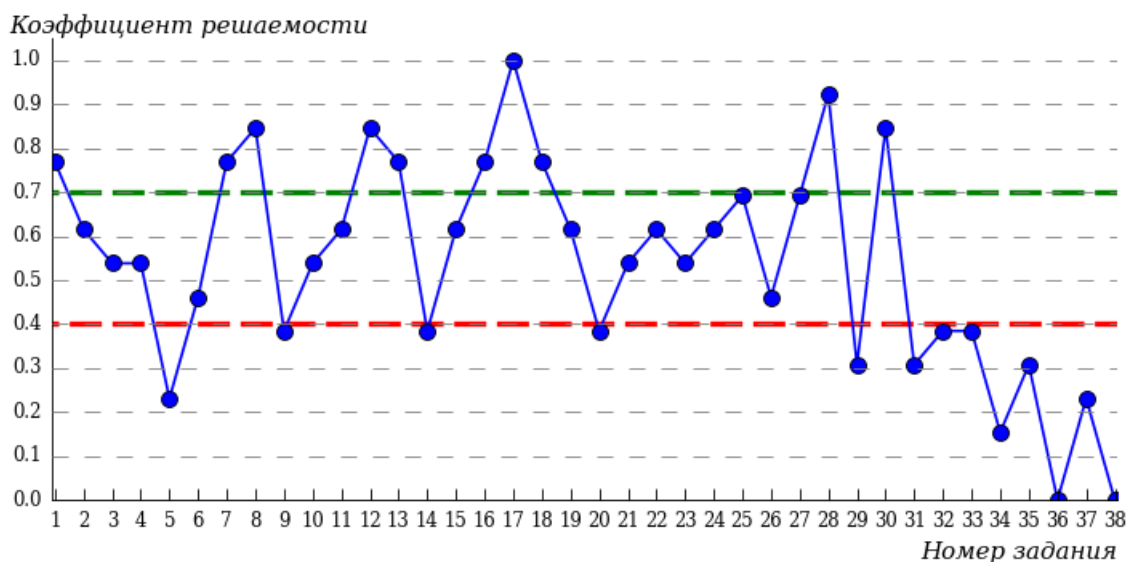
4.1.2 Направление подготовки 44.03.02 «Психолого-педагогическое образование»

Гистограмма плотности распределения результатов тестирования



Процент правильно выполненных заданий	Доля студентов
[80%-100%]	0%
[60%-80%)	54%
[40%-60%)	15%
[0%-40%)	31%
Всего	100%

Карта коэффициентов решаемости заданий



Карта коэффициентов решаемости заданий показывает, что студенты данной выборки **на невысоком** уровне выполнили задания по следующим темам:

№6 «Синтаксические нормы»

№26 «Знаки препинания в сложном предложении с союзной и бессоюзной связью»

на низком уровне выполнили задания по следующим темам:

№5 «Синтаксические нормы словосочетания и предложения»

№9 «Предложение. Грамматическая основа предложения»

№14 «Правописание корней»

№20 «Знаки препинания в простом и сложном предложениях»

№29 «Стили и функционально-смысловые типы речи»

№31 «Способы словообразования»

№32 «Морфологический анализ слова»

№33 «Словосочетание»

№34 «Предложение. Грамматическая основа предложения. Двусоставные и односоставные предложения»

№35 «Простое осложнённое предложение»

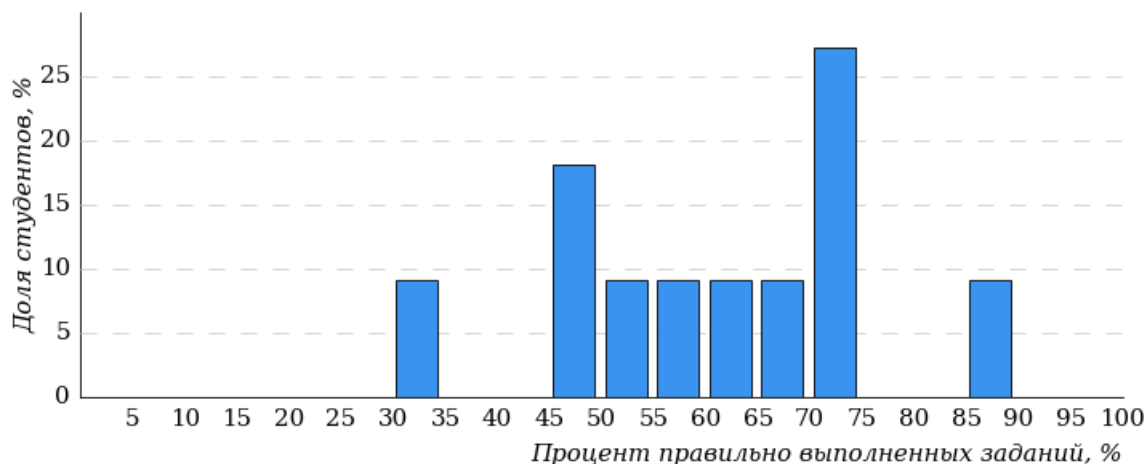
№36 «Сложное предложение»

№37 «Средства связи предложений в тексте»

№38 «Анализ средств выразительности»

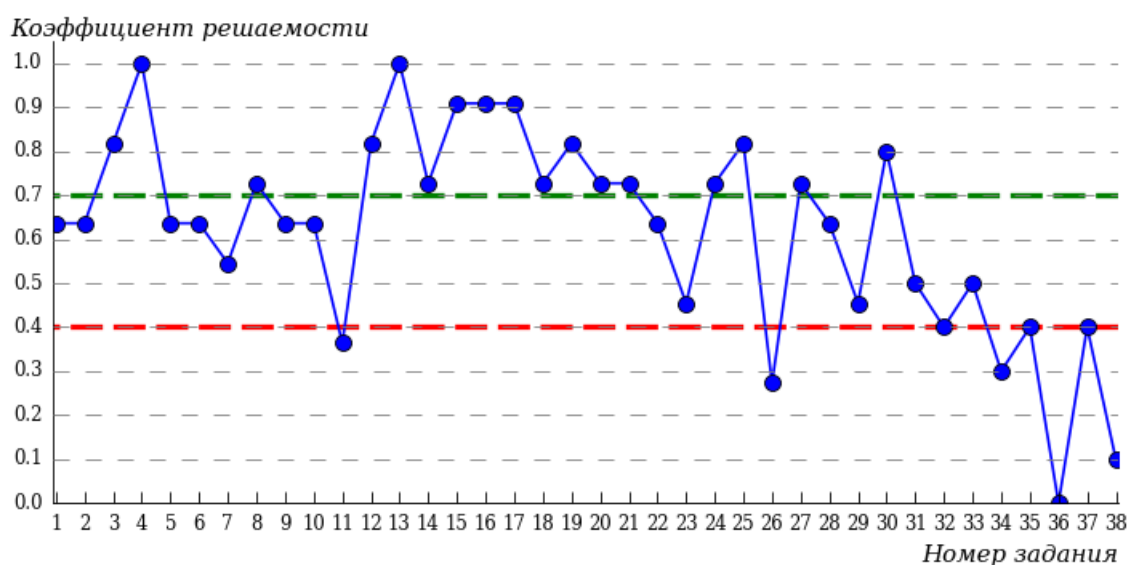
4.1.3 Направление подготовки 44.05.01 «Педагогика и психология девиантного поведения»

Гистограмма плотности распределения результатов тестирования



Процент правильно выполненных заданий	Доля студентов
[80%-100%]	10%
[60%-80%)	45%
[40%-60%)	36%
[0%-40%)	9%
Всего	100%

Карта коэффициентов решаемости заданий



Карта коэффициентов решаемости заданий показывает, что студенты данной выборки **на невысоком** уровне выполнили задания по следующим темам:

- №23 «Знаки препинания в предложении с однородными членами»
- №29 «Стили и функционально-смысловые типы речи»
- №31 «Способы словообразования»
- №32 «Морфологический анализ слова»
- №33 «Словосочетание»
- №35 «Простое осложнённое предложение»
- №37 «Средства связи предложений в тексте»

на низком уровне выполнили задания по следующим темам:

№11 «Морфологический анализ»

№26 «Знаки препинания в сложном предложении с союзной и бессоюзной связью»

№34 «Предложение. Грамматическая основа предложения. Двусоставные и односоставные предложения»

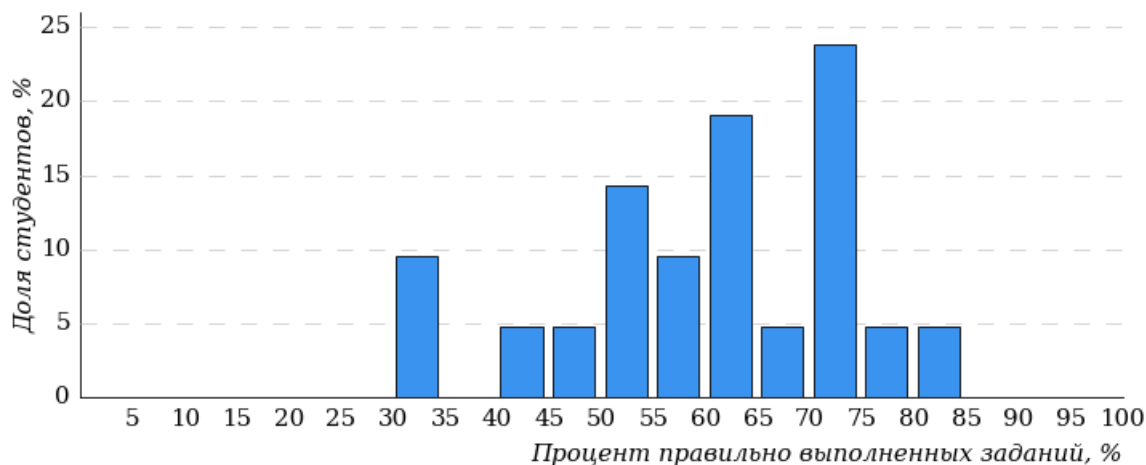
№36 «Сложное предложение»

№38 «Анализ средств выразительности»

4.2 Транспортных систем и лесного комплекса (ФТСиЛК)

4.2.1 Направление подготовки 05.03.06 «Экология и природопользование»

Гистограмма плотности распределения результатов тестирования

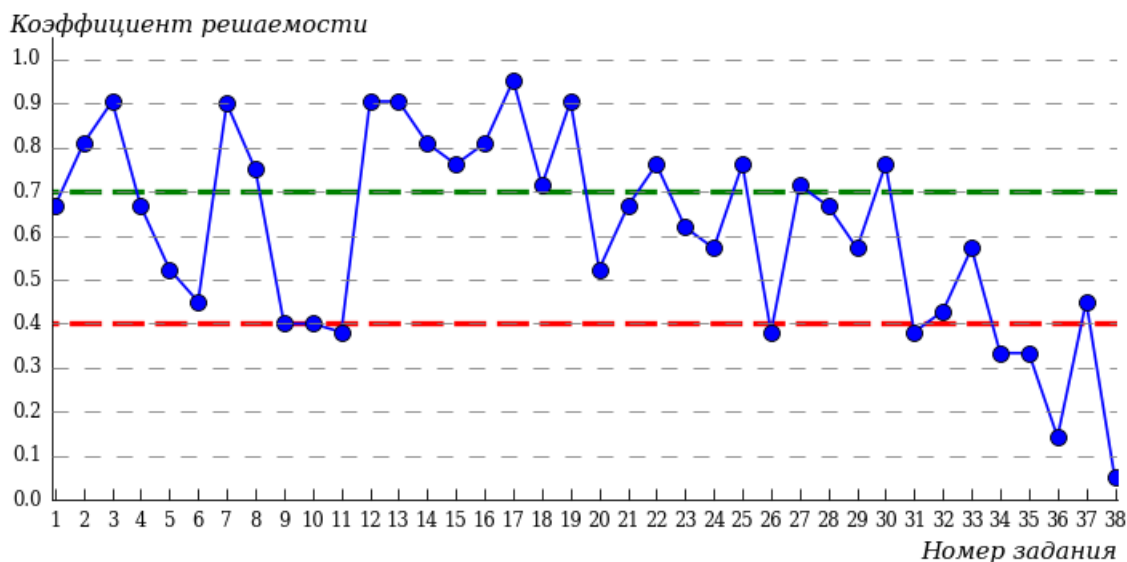


Процент правильно выполненных заданий	Доля студентов
[80%-100%]	4%
[60%-80%)	57%
[40%-60%)	29%
[0%-40%)	10%

Всего

100%

Карта коэффициентов решаемости заданий



Карта коэффициентов решаемости заданий показывает, что студенты данной выборки

на невысоком уровне выполнили задания по следующим темам:

№6 «Синтаксические нормы»

№9 «Предложение. Грамматическая основа предложения»

№10 «Синтаксический анализ предложения»

№32 «Морфологический анализ слова»

№37 «Средства связи предложений в тексте»

на низком уровне выполнили задания по следующим темам:

№11 «Морфологический анализ»

№26 «Знаки препинания в сложном предложении с союзной и бессоюзной связью»

№31 «Способы словообразования»

№34 «Предложение. Грамматическая основа предложения. Двусоставные и односоставные предложения»

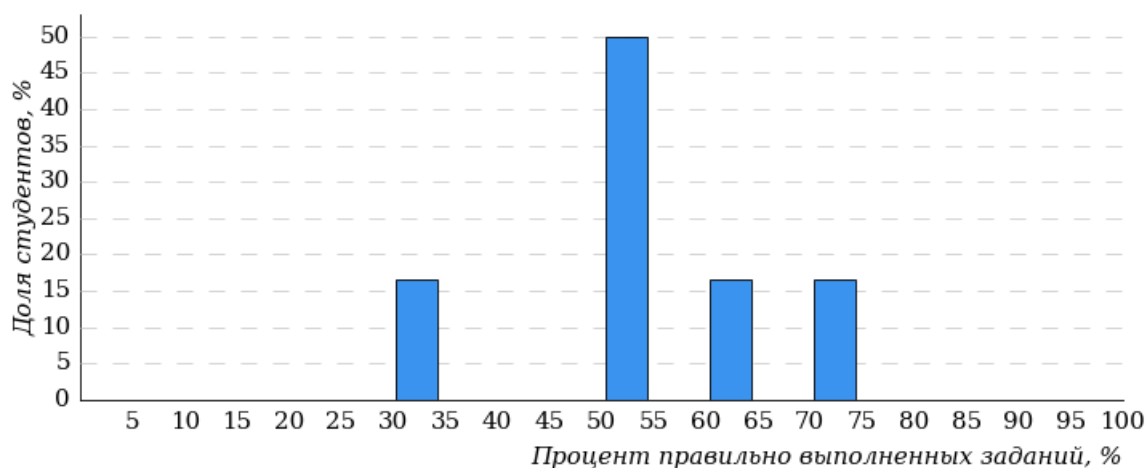
№35 «Простое осложнённое предложение»

№36 «Сложное предложение»

№38 «Анализ средств выразительности»

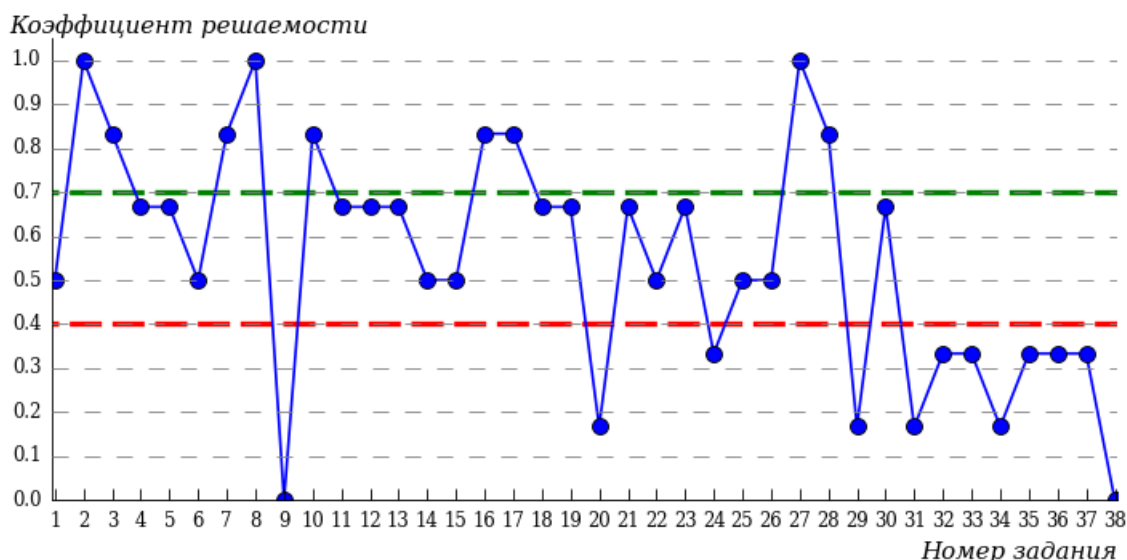
4.2.2 Направление подготовки 15.03.02 «Технологические машины и оборудование»

Гистограмма плотности распределения результатов тестирования



Процент правильно выполненных заданий	Доля студентов
[80%-100%]	0%
[60%-80%)	33%
[40%-60%)	50%
[0%-40%)	17%
Всего	100%

Карта коэффициентов решаемости заданий



Карта коэффициентов решаемости заданий показывает, что студенты данной выборки **на невысоком** уровне выполнили задания по следующим темам:

№1 «Орфоэтические нормы»

№6 «Синтаксические нормы»

№14 «Правописание корней»

№15 «Правописание приставок»

№22 «Знаки препинания в предложениях с вводными и вставными конструкциями»

№25 «Знаки препинания в сложноподчинённом предложении»

№26 «Знаки препинания в сложном предложении с союзной и бессоюзной связью»

на низком уровне выполнили задания по следующим темам:

№9 «Предложение. Грамматическая основа предложения»

№20 «Знаки препинания в простом и сложном предложениях»

№24 «Знаки препинания в бессоюзном сложном предложении»

№29 «Стили и функционально-смысловые типы речи»

№31 «Способы словообразования»

№32 «Морфологический анализ слова»

№33 «Словосочетание»

№34 «Предложение. Грамматическая основа предложения. Двусоставные и односоставные предложения»

№35 «Простое осложнённое предложение»

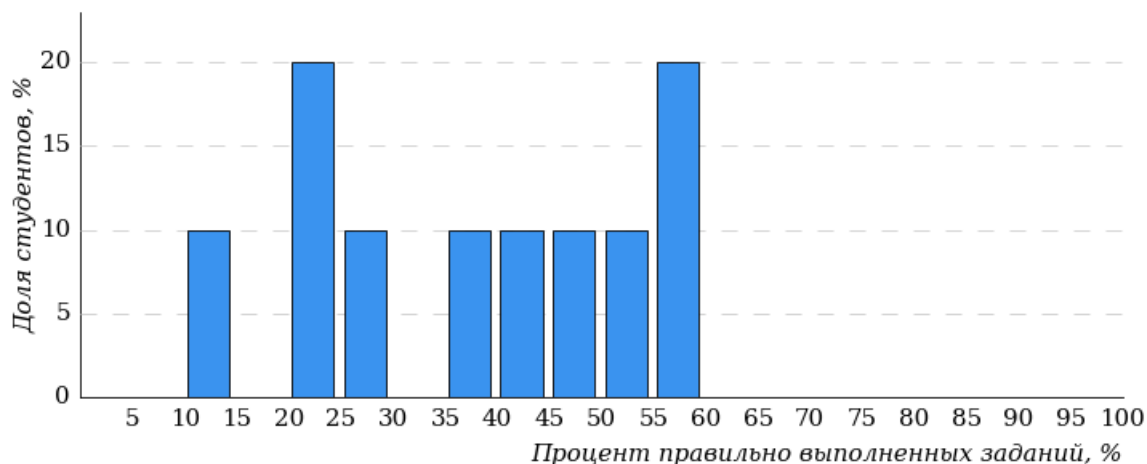
№36 «Сложное предложение»

№37 «Средства связи предложений в тексте»

№38 «Анализ средств выразительности»

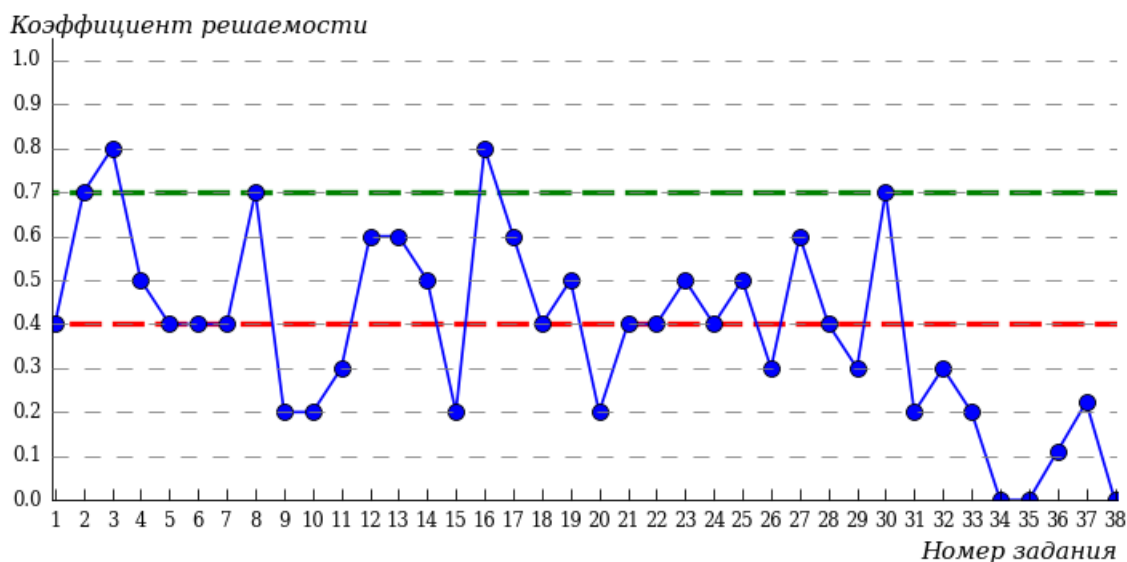
4.2.3 Направление подготовки 15.03.05 «Конструкторско-технологическое обеспечение машиностроительных производств»

Гистограмма плотности распределения результатов тестирования



Процент правильно выполненных заданий	Доля студентов
[80%-100%]	0%
[60%-80%)	20%
[40%-60%)	30%
[0%-40%)	50%
Всего	100%

Карта коэффициентов решаемости заданий



Карта коэффициентов решаемости заданий показывает, что студенты данной выборки **на невысоком** уровне выполнили задания по следующим темам:

- №1 «Орфоэпические нормы»
- №4 «Употребление деепричастий и деепричастных оборотов»
- №5 «Синтаксические нормы словосочетания и предложения»
- №6 «Синтаксические нормы»
- №7 «Текст как смысловое и структурное единство. Последовательность предложений в тексте»
- №14 «Правописание корней»
- №18 «Правописание НЕ и НИ»

№19 «Слитное, дефисное, раздельное написание слов»

№21 «Знаки препинания в предложениях с обособленными определениями и обстоятельствами»

№22 «Знаки препинания в предложениях с вводными и вставными конструкциями»

№23 «Знаки препинания в предложении с однородными членами»

№24 «Знаки препинания в бессоюзном сложном предложении»

№25 «Знаки препинания в сложноподчинённом предложении»

№28 «Текст как речевое произведение. Смысловая и композиционная целостность текста»

на низком уровне выполнили задания по следующим темам:

№9 «Предложение. Грамматическая основа предложения»

№10 «Синтаксический анализ предложения»

№11 «Морфологический анализ»

№15 «Правописание приставок»

№20 «Знаки препинания в простом и сложном предложениях»

№26 «Знаки препинания в сложном предложении с союзной и бессоюзной связью»

№29 «Стили и функционально-смысловые типы речи»

№31 «Способы словообразования»

№32 «Морфологический анализ слова»

№33 «Словосочетание»

№34 «Предложение. Грамматическая основа предложения. Двусоставные и односоставные предложения»

№35 «Простое осложнённое предложение»

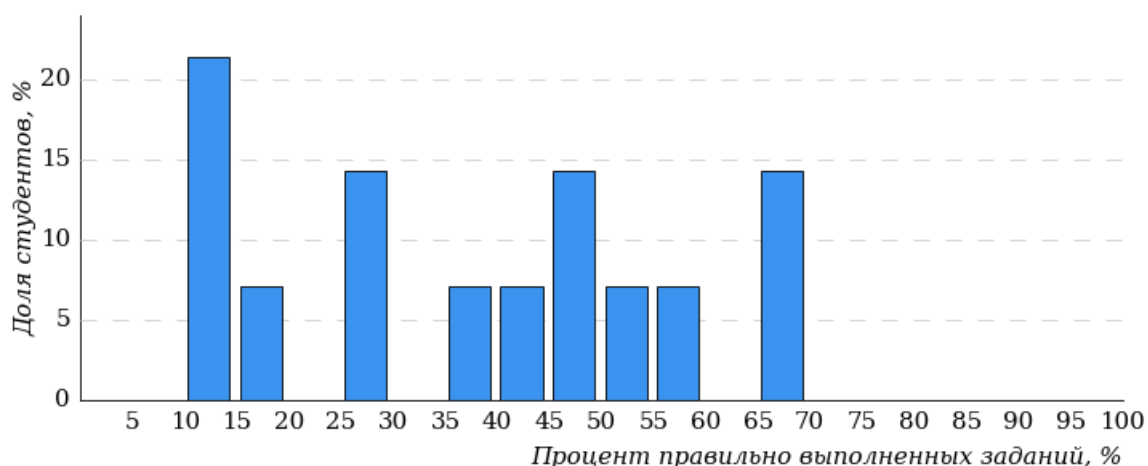
№36 «Сложное предложение»

№37 «Средства связи предложений в тексте»

№38 «Анализ средств выразительности»

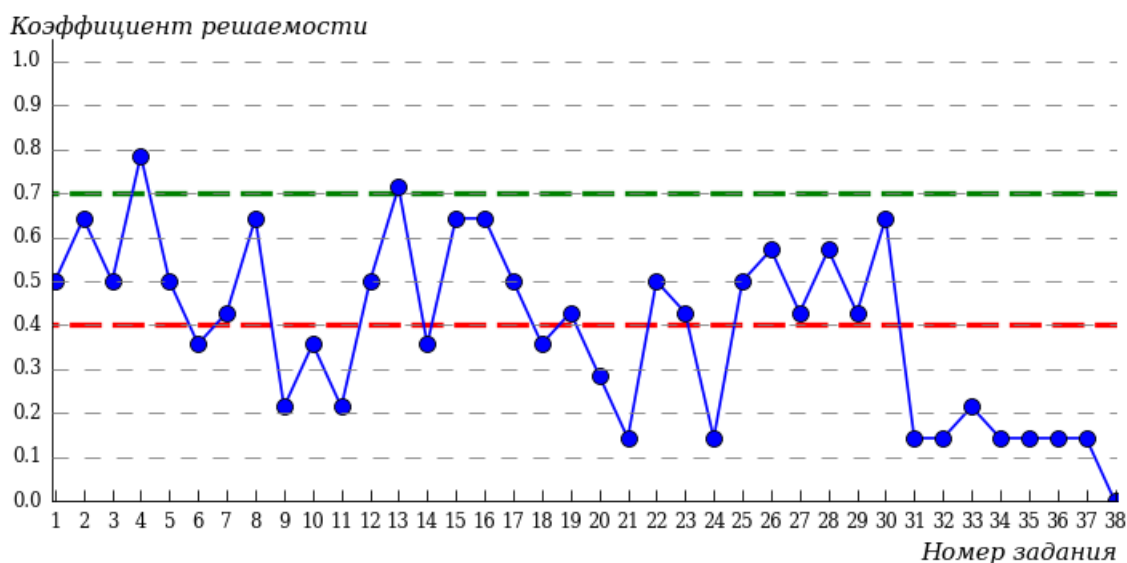
4.2.4 Направление подготовки 23.03.03 «Эксплуатация транспортно-технологических машин и комплексов»

Гистограмма плотности распределения результатов тестирования



Процент правильно выполненных заданий	Доля студентов
[80%-100%]	0%
[60%-80%)	21%
[40%-60%)	29%
[0%-40%)	50%
Всего	100%

Карта коэффициентов решаемости заданий



Карта коэффициентов решаемости заданий показывает, что студенты данной выборки **на невысоком** уровне выполнили задания по следующим темам:

№1 «Орфоэпические нормы»

№3 «Морфологические нормы»

№5 «Синтаксические нормы словосочетания и предложения»

№7 «Текст как смысловое и структурное единство. Последовательность предложений в тексте»

№12 «Лексическое значение слова»

№17 «Правописание суффиксов различных частей речи (кроме -Н-/-НН-)»

№19 «Слитное, дефисное, раздельное написание слов»

№22 «Знаки препинания в предложениях с вводными и вставными конструкциями»

№23 «Знаки препинания в предложении с однородными членами»

№25 «Знаки препинания в сложноподчинённом предложении»

№27 «Информационная обработка письменных текстов различных стилей и жанров»

№29 «Стили и функционально-смысловые типы речи»

на низком уровне выполнили задания по следующим темам:

№6 «Синтаксические нормы»

№9 «Предложение. Грамматическая основа предложения»

№10 «Синтаксический анализ предложения»

№11 «Морфологический анализ»

№14 «Правописание корней»

№18 «Правописание НЕ и НИ»

№20 «Знаки препинания в простом и сложном предложениях»

№21 «Знаки препинания в предложениях с обособленными определениями и обстоятельствами»

№24 «Знаки препинания в бессоюзном сложном предложении»

№31 «Способы словообразования»

№32 «Морфологический анализ слова»

№33 «Словосочетание»

№34 «Предложение. Грамматическая основа предложения. Двусоставные и односоставные предложения»

№35 «Простое осложнённое предложение»

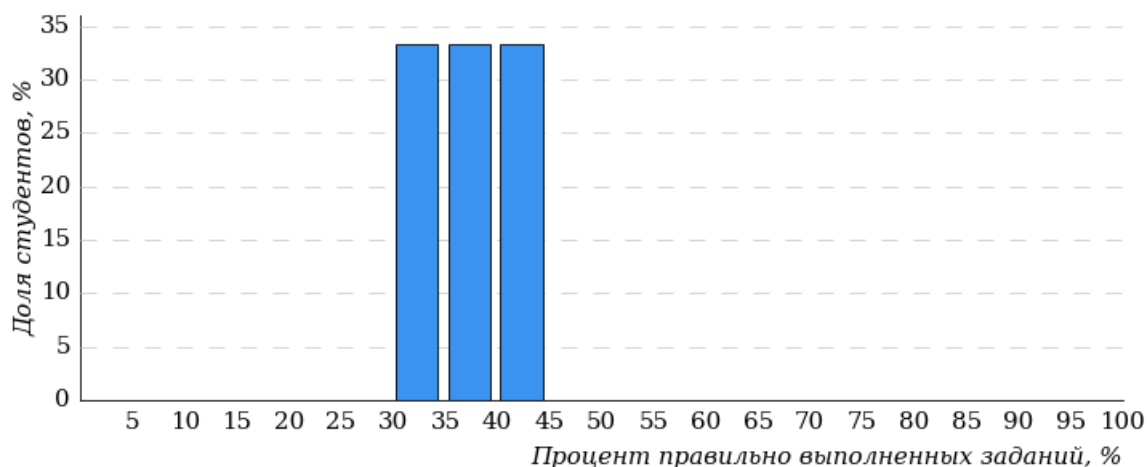
№36 «Сложное предложение»

№37 «Средства связи предложений в тексте»

№38 «Анализ средств выразительности»

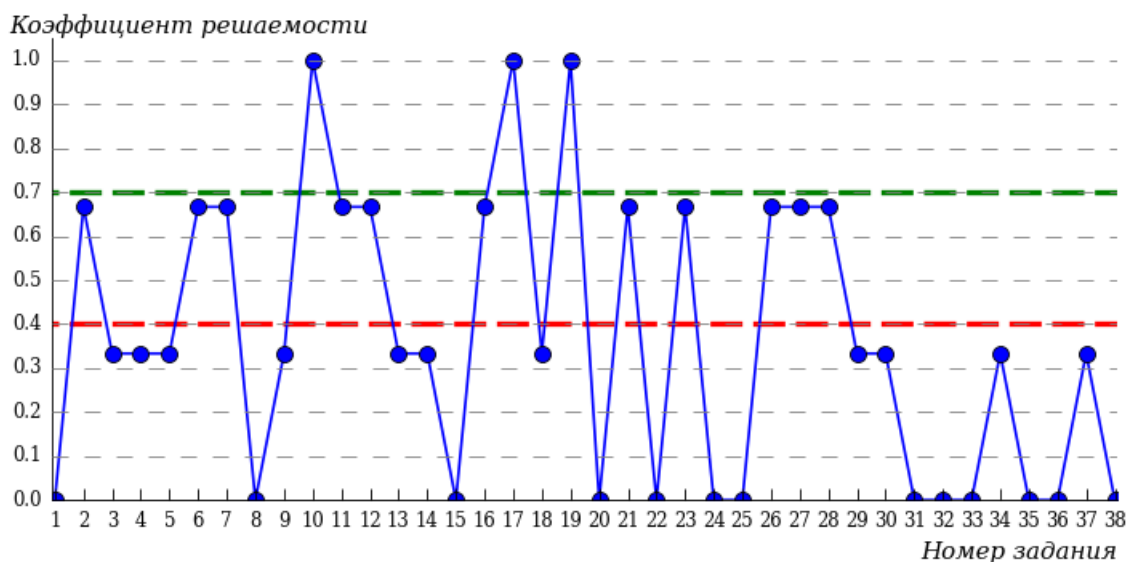
4.2.5 Направление подготовки 23.05.01 «Наземные транспортно-технологические средства»

Гистограмма плотности распределения результатов тестирования



Процент правильно выполненных заданий	Доля студентов
[80%-100%]	0%
[60%-80%)	0%
[40%-60%)	33%
[0%-40%)	67%
Всего	100%

Карта коэффициентов решаемости заданий



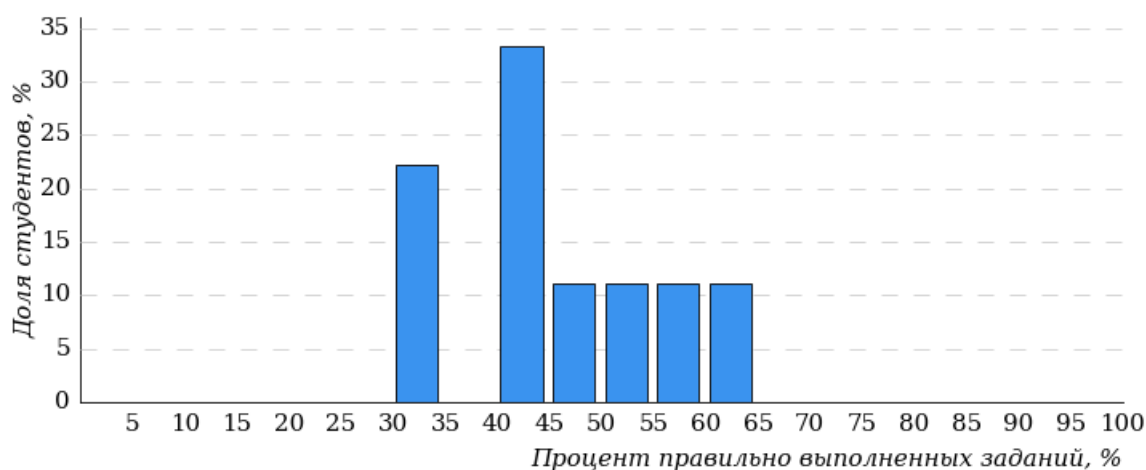
Карта коэффициентов решаемости заданий показывает, что студенты данной выборки **на низком** уровне выполнили задания по следующим темам:

- №1 «Орфоэпические нормы»
- №3 «Морфологические нормы»
- №4 «Употребление деепричастий и деепричастных оборотов»
- №5 «Синтаксические нормы словосочетания и предложения»
- №8 «Средства связи предложений в тексте»
- №9 «Предложение. Грамматическая основа предложения»
- №13 «Правописание -Н- и -НН- в суффиксах различных частей речи»
- №14 «Правописание корней»

- №15 «Правописание приставок»
- №18 «Правописание НЕ и НИ»
- №20 «Знаки препинания в простом и сложном предложениях»
- №22 «Знаки препинания в предложениях с вводными и вставными конструкциями»
- №24 «Знаки препинания в бессоюзном сложном предложении»
- №25 «Знаки препинания в сложноподчинённом предложении»
- №29 «Стили и функционально-смысловые типы речи»
- №30 «Лексическое значение слова»
- №31 «Способы словообразования»
- №32 «Морфологический анализ слова»
- №33 «Словосочетание»
- №34 «Предложение. Грамматическая основа предложения. Двусоставные и односоставные предложения»
- №35 «Простое осложнённое предложение»
- №36 «Сложное предложение»
- №37 «Средства связи предложений в тексте»
- №38 «Анализ средств выразительности»

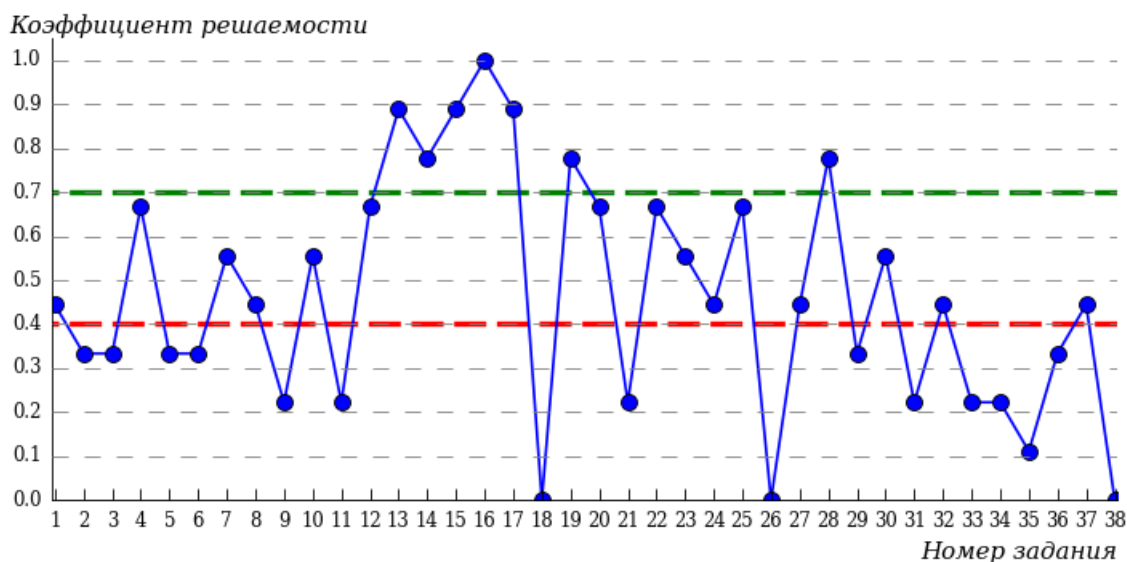
4.2.6 Направление подготовки 35.03.01 «Лесное дело»

Гистограмма плотности распределения результатов тестирования



Процент правильно выполненных заданий	Доля студентов
[80%-100%]	0%
[60%-80%)	11%
[40%-60%)	67%
[0%-40%)	22%
Всего	100%

Карта коэффициентов решаемости заданий



Карта коэффициентов решаемости заданий показывает, что студенты данной выборки **на невысоком** уровне выполнили задания по следующим темам:

№1 «Орфоэтические нормы»

№8 «Средства связи предложений в тексте»

№24 «Знаки препинания в бессоюзном сложном предложении»

№27 «Информационная обработка письменных текстов различных стилей и жанров»

№32 «Морфологический анализ слова»

№37 «Средства связи предложений в тексте»

на низком уровне выполнили задания по следующим темам:

№2 «Лексические нормы»

№3 «Морфологические нормы»

№5 «Синтаксические нормы словосочетания и предложения»

№6 «Синтаксические нормы»

№9 «Предложение. Грамматическая основа предложения»

№11 «Морфологический анализ»

№18 «Правописание НЕ и НИ»

№21 «Знаки препинания в предложениях с обособленными определениями и обстоятельствами»

№26 «Знаки препинания в сложном предложении с союзной и бессоюзной связью»

№29 «Стили и функционально-смысловые типы речи»

№31 «Способы словообразования»

№33 «Словосочетание»

№34 «Предложение. Грамматическая основа предложения. Двусоставные и односоставные предложения»

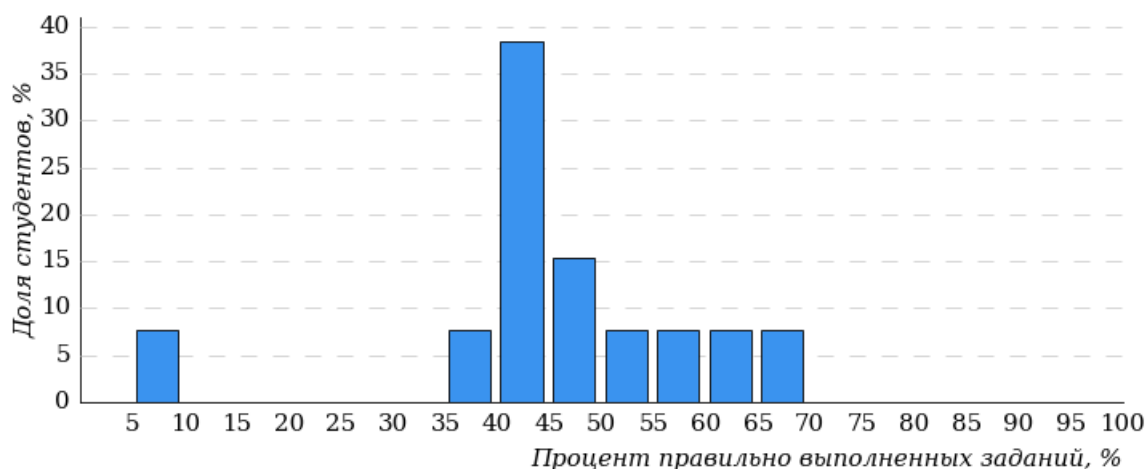
№35 «Простое осложнённое предложение»

№36 «Сложное предложение»

№38 «Анализ средств выразительности»

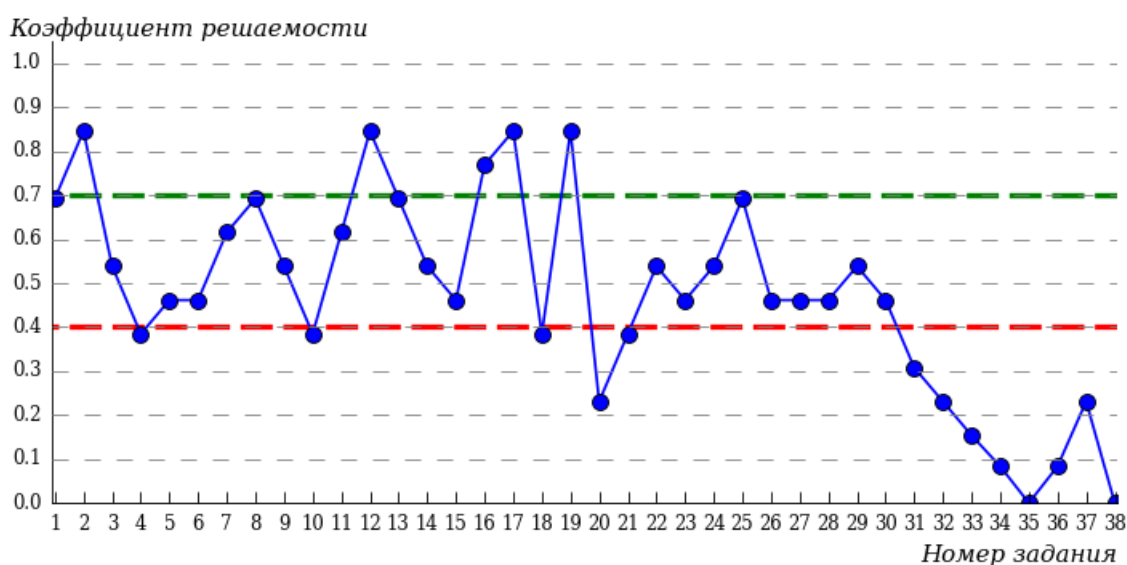
4.2.7 Направление подготовки 35.03.02 «Технология лесозаготовительных и деревоперерабатывающих производств»

Гистограмма плотности распределения результатов тестирования



Процент правильно выполненных заданий	Доля студентов
[80%-100%]	0%
[60%-80%)	23%
[40%-60%)	62%
[0%-40%)	15%
Всего	100%

Карта коэффициентов решаемости заданий



Карта коэффициентов решаемости заданий показывает, что студенты данной выборки **на невысоком** уровне выполнили задания по следующим темам:

№5 «Синтаксические нормы словосочетания и предложения»

№6 «Синтаксические нормы»

№15 «Правописание приставок»

№23 «Знаки препинания в предложении с однородными членами»

№26 «Знаки препинания в сложном предложении с союзной и бессоюзной связью»

№27 «Информационная обработка письменных текстов различных стилей и жанров»

№28 «Текст как речевое произведение. Смысловая и композиционная целостность текста»

№30 «Лексическое значение слова»

на низком уровне выполнили задания по следующим темам:

№4 «Употребление деепричастий и деепричастных оборотов»

№10 «Синтаксический анализ предложения»

№18 «Правописание НЕ и НИ»

№20 «Знаки препинания в простом и сложном предложениях»

№21 «Знаки препинания в предложениях с обособленными определениями и обстоятельствами»

№31 «Способы словообразования»

№32 «Морфологический анализ слова»

№33 «Словосочетание»

№34 «Предложение. Грамматическая основа предложения. Двусоставные и односоставные предложения»

№35 «Простое осложнённое предложение»

№36 «Сложное предложение»

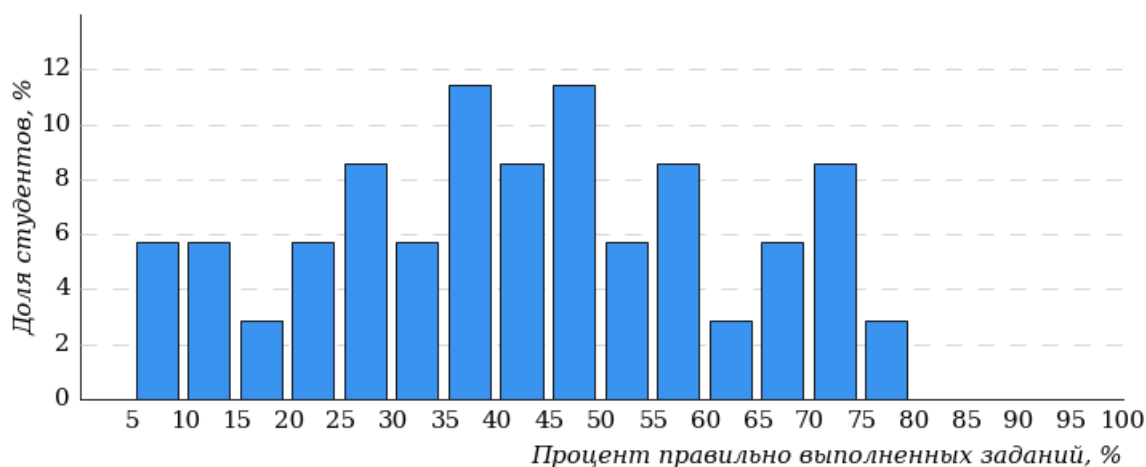
№37 «Средства связи предложений в тексте»

№38 «Анализ средств выразительности»

4.3 Экономике и строительства (ФЭиС)

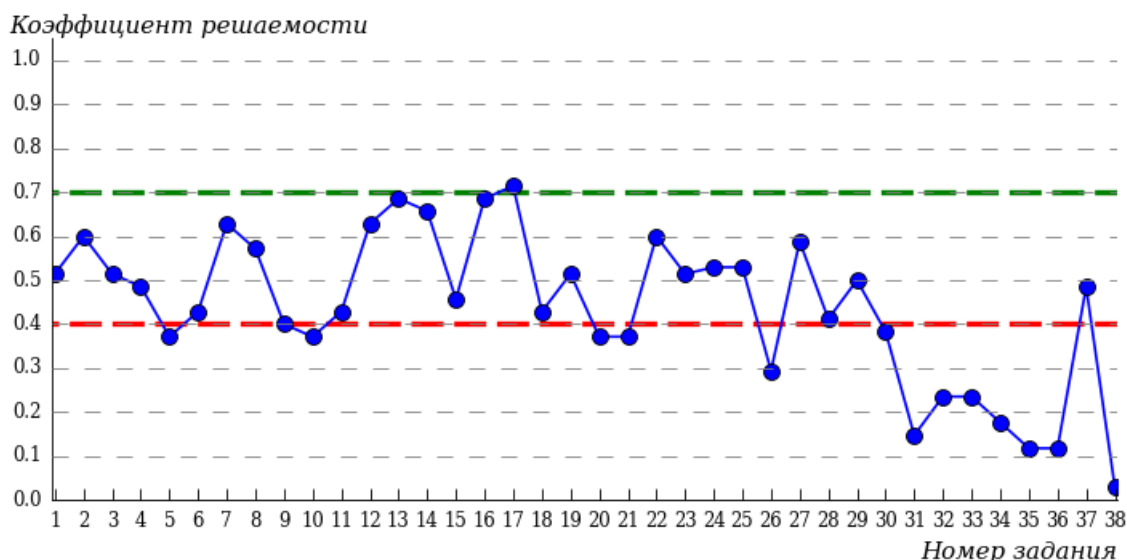
4.3.1 Направление подготовки 08.03.01 «Строительство»

Гистограмма плотности распределения
результатов тестирования



Процент правильно выполненных заданий	Доля студентов
[80%-100%]	0%
[60%-80%)	29%
[40%-60%)	25%
[0%-40%)	46%
Всего	100%

Карта коэффициентов решаемости заданий



Карта коэффициентов решаемости заданий показывает, что студенты данной выборки **на невысоком** уровне выполнили задания по следующим темам:

№4 «Употребление деепричастий и деепричастных оборотов»

№6 «Синтаксические нормы»

№9 «Предложение. Грамматическая основа предложения»

№11 «Морфологический анализ»

№15 «Правописание приставок»

№18 «Правописание НЕ и НИ»

№28 «Текст как речевое произведение. Смысловая и композиционная целостность текста»

№29 «Стили и функционально-смысловые типы речи»

№37 «Средства связи предложений в тексте»

на низком уровне выполнили задания по следующим темам:

№5 «Синтаксические нормы словосочетания и предложения»

№10 «Синтаксический анализ предложения»

№20 «Знаки препинания в простом и сложном предложениях»

№21 «Знаки препинания в предложениях с обособленными определениями и обстоятельствами»

№26 «Знаки препинания в сложном предложении с союзной и бессоюзной связью»

№30 «Лексическое значение слова»

№31 «Способы словообразования»

№32 «Морфологический анализ слова»

№33 «Словосочетание»

№34 «Предложение. Грамматическая основа предложения. Двусоставные и односоставные предложения»

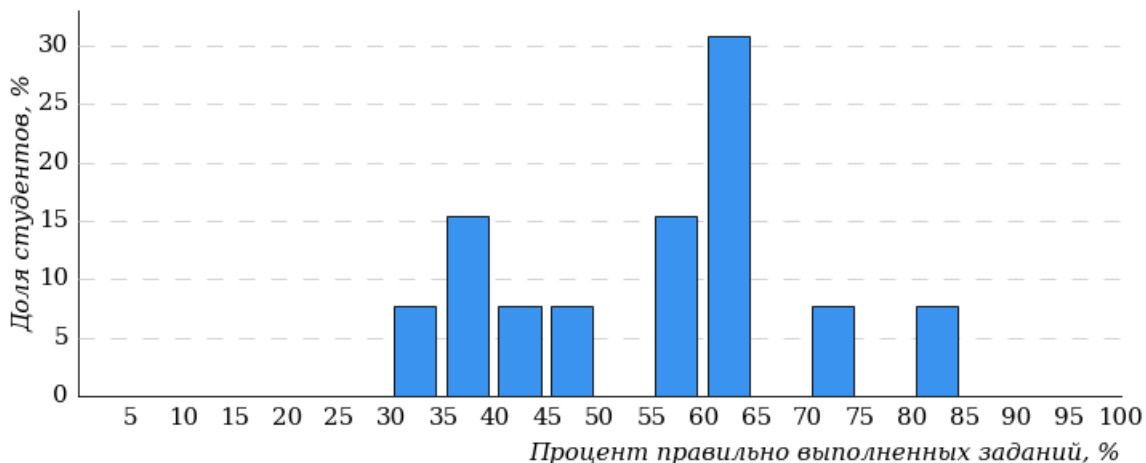
№35 «Простое осложнённое предложение»

№36 «Сложное предложение»

№38 «Анализ средств выразительности»

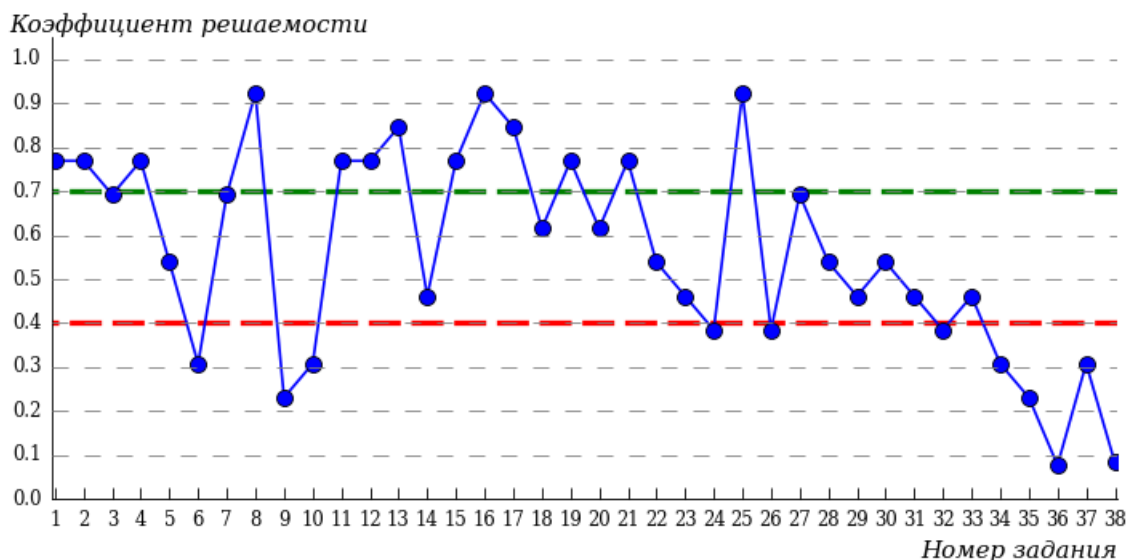
4.3.2 Направление подготовки 09.03.03 «Прикладная информатика»

Гистограмма плотности распределения результатов тестирования



Процент правильно выполненных заданий	Доля студентов
[80%-100%]	8%
[60%-80%)	54%
[40%-60%)	15%
[0%-40%)	23%
Всего	100%

Карта коэффициентов решаемости заданий



Карта коэффициентов решаемости заданий показывает, что студенты данной выборки **на невысоком** уровне выполнили задания по следующим темам:

№14 «*Правописание корней*»

№23 «*Знаки препинания в предложении с однородными членами*»

№29 «*Стили и функционально-смысловые типы речи*»

№31 «*Способы словообразования*»

№33 «*Словосочетание*»

на низком уровне выполнили задания по следующим темам:

№6 «*Синтаксические нормы*»

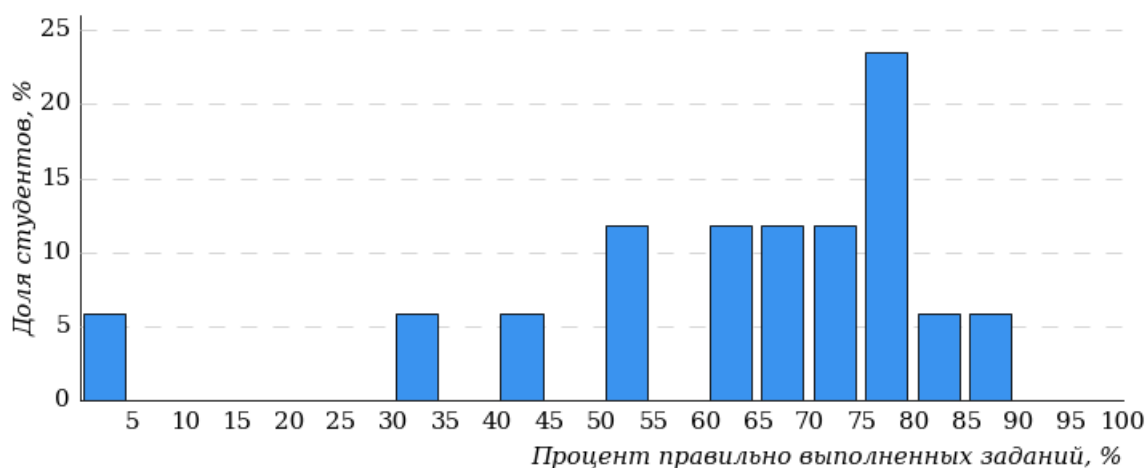
№9 «*Предложение. Грамматическая основа предложения*»

№10 «*Синтаксический анализ предложения*»

- №24 «Знаки препинания в бессоюзном сложном предложении»
- №26 «Знаки препинания в сложном предложении с союзной и бессоюзной связью»
- №32 «Морфологический анализ слова»
- №34 «Предложение. Грамматическая основа предложения. Двусоставные и односоставные предложения»
- №35 «Простое осложнённое предложение»
- №36 «Сложное предложение»
- №37 «Средства связи предложений в тексте»
- №38 «Анализ средств выразительности»

4.3.3 Направление подготовки 38.03.01 «Экономика»

Гистограмма плотности распределения результатов тестирования

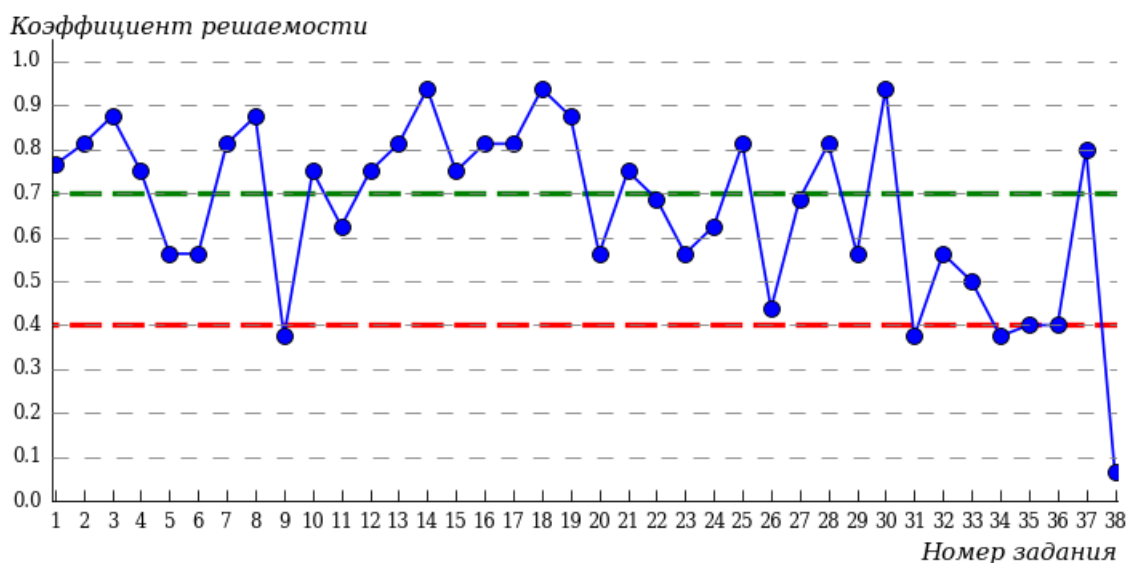


Процент правильно выполненных заданий	Доля студентов
[80%-100%]	11%
[60%-80%)	59%
[40%-60%)	18%
[0%-40%)	12%

Всего

100%

Карта коэффициентов решаемости заданий



Карта коэффициентов решаемости заданий показывает, что студенты данной выборки

на невысоком уровне выполнили задания по следующим темам:

№26 «Знаки препинания в сложном предложении с союзной и бессоюзной связью»

№33 «Словосочетание»

№35 «Простое осложнённое предложение»

№36 «Сложное предложение»

на низком уровне выполнили задания по следующим темам:

№9 «Предложение. Грамматическая основа предложения»

№31 «Способы словообразования»

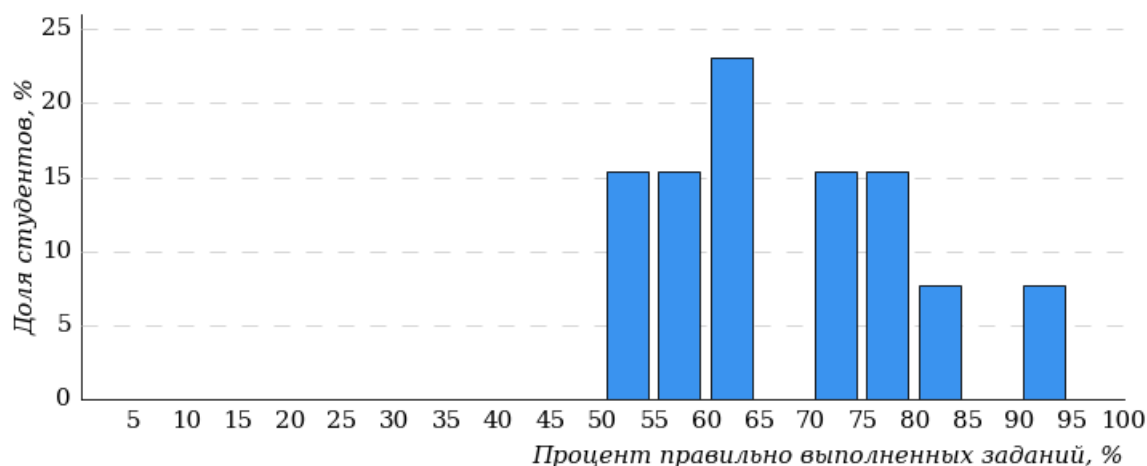
№34 «Предложение. Грамматическая основа предложения. Двусоставные и односоставные предложения»

№38 «Анализ средств выразительности»

4.4 Энергетики и автоматика (ФЭиА)

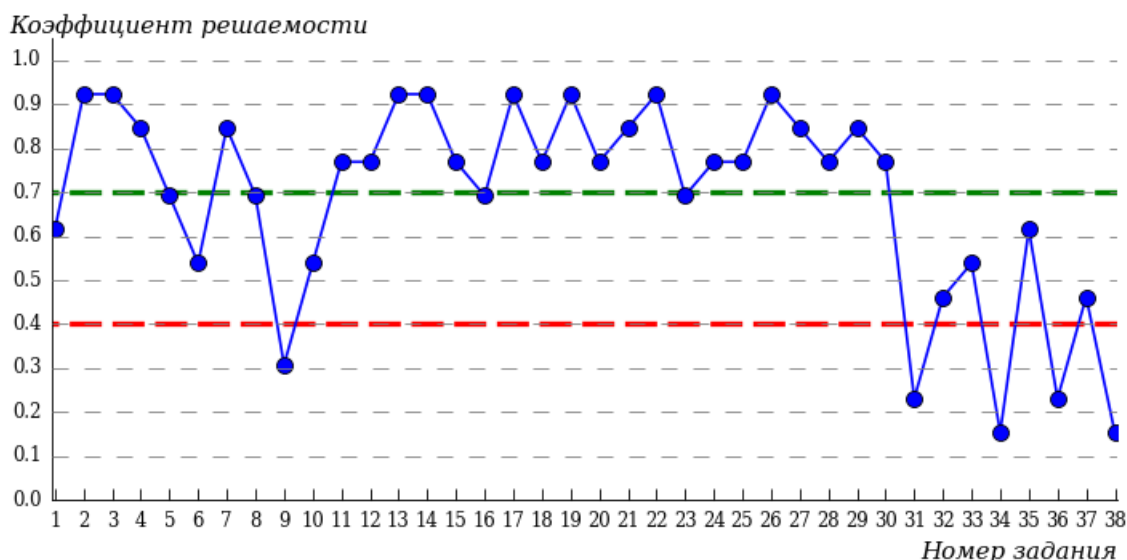
4.4.1 Направление подготовки 01.03.02 «Прикладная математика и информатика»

Гистограмма плотности распределения
результатов тестирования



Процент правильно выполненных заданий	Доля студентов
[80%-100%]	15%
[60%-80%]	62%
[40%-60%]	23%
[0%-40%]	0%
Всего	100%

Карта коэффициентов решаемости заданий



Карта коэффициентов решаемости заданий показывает, что студенты данной выборки **на невысоком** уровне выполнили задания по следующим темам:

№32 «Морфологический анализ слова»

№37 «Средства связи предложений в тексте»

на низком уровне выполнили задания по следующим темам:

№9 «Предложение. Грамматическая основа предложения»

№31 «Способы словообразования»

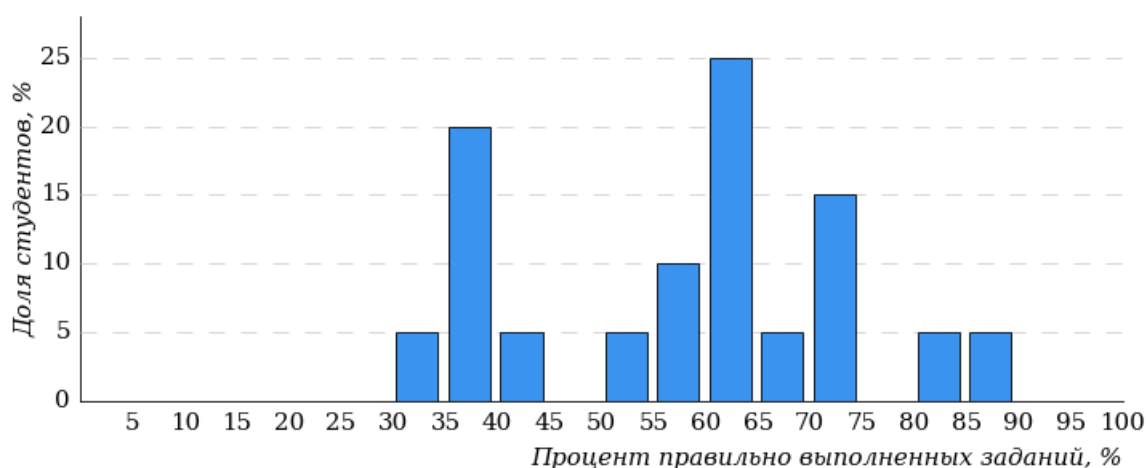
№34 «Предложение. Грамматическая основа предложения. Двусоставные и односоставные предложения»

№36 «Сложное предложение»

№38 «Анализ средств выразительности»

4.4.2 Направление подготовки 09.03.02 «Информационные системы и технологии»

Гистограмма плотности распределения результатов тестирования



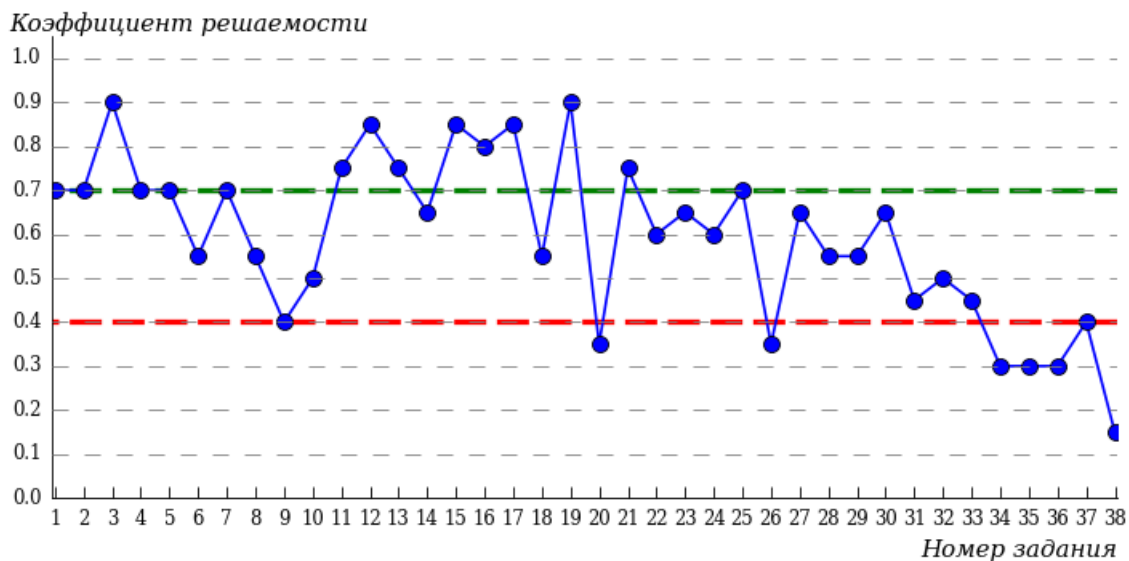
Процент правильно выполненных заданий	Доля студентов
[80%-100%]	10%
[60%-80%)	50%
[40%-60%)	15%
[0%-40%)	25%

Процент правильно выполненных заданий	Доля студентов
---------------------------------------	----------------

Всего

100%

Карта коэффициентов решаемости заданий



Карта коэффициентов решаемости заданий показывает, что студенты данной выборки **на невысоком** уровне выполнили задания по следующим темам:

№9 «Предложение. Грамматическая основа предложения»

№10 «Синтаксический анализ предложения»

№31 «Способы словообразования»

№32 «Морфологический анализ слова»

№33 «Словосочетание»

№37 «Средства связи предложений в тексте»

на низком уровне выполнили задания по следующим темам:

№20 «Знаки препинания в простом и сложном предложениях»

№26 «Знаки препинания в сложном предложении с союзной и бессоюзной связью»

№34 «Предложение. Грамматическая основа предложения. Двусоставные и односоставные предложения»

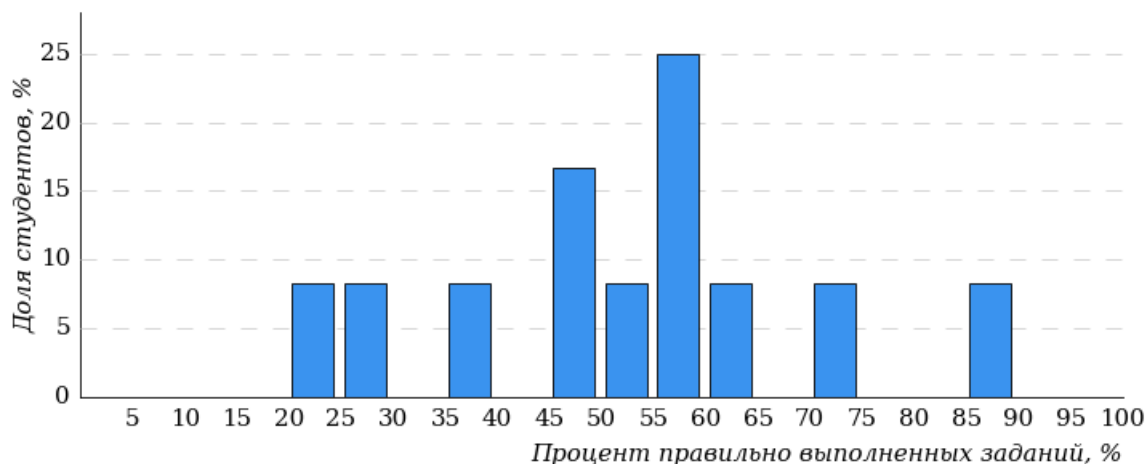
№35 «Простое осложнённое предложение»

№36 «Сложное предложение»

№38 «Анализ средств выразительности»

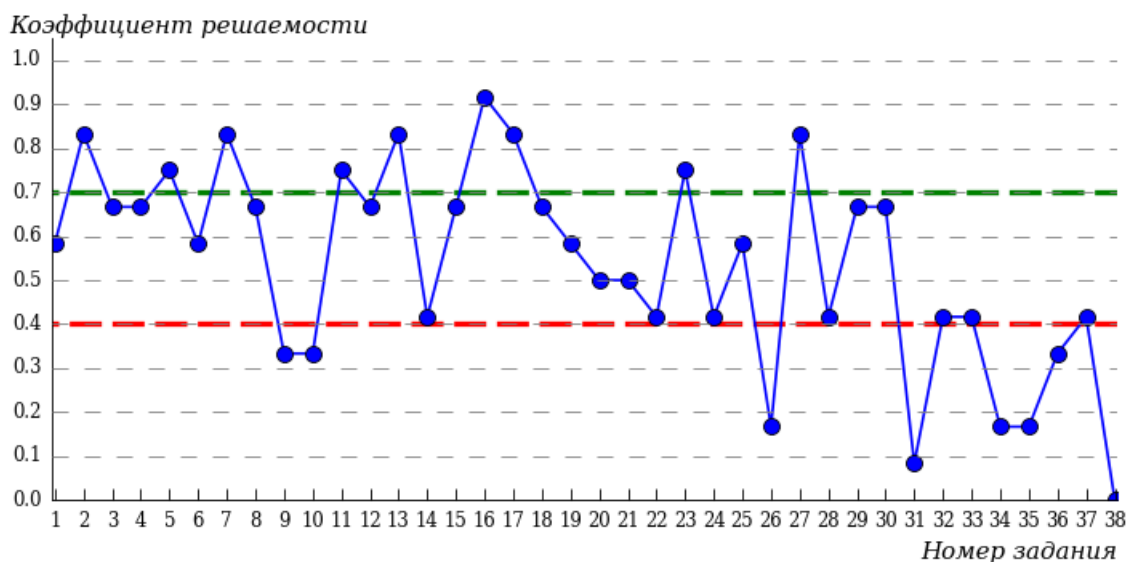
4.4.3 Направление подготовки 11.03.02 «Инфокоммуникационные технологии и системы связи»

Гистограмма плотности распределения результатов тестирования



Процент правильно выполненных заданий	Доля студентов
[80%-100%]	8%
[60%-80%)	25%
[40%-60%)	42%
[0%-40%)	25%
Всего	100%

Карта коэффициентов решаемости заданий



Карта коэффициентов решаемости заданий показывает, что студенты данной выборки **на невысоком** уровне выполнили задания по следующим темам:

- №14 «Правотписание корней»
- №20 «Знаки препинания в простом и сложном предложениях»
- №21 «Знаки препинания в предложениях с обособленными определениями и обстоятельствами»
- №22 «Знаки препинания в предложениях с вводными и вставными конструкциями»
- №24 «Знаки препинания в бессоюзном сложном предложении»
- №28 «Текст как речевое произведение. Смысловая и композиционная целостность текста»

№32 «Морфологический анализ слова»

№33 «Словосочетание»

№37 «Средства связи предложений в тексте»

на низком уровне выполнили задания по следующим темам:

№9 «Предложение. Грамматическая основа предложения»

№10 «Синтаксический анализ предложения»

№26 «Знаки препинания в сложном предложении с союзной и бессоюзной связью»

№31 «Способы словообразования»

№34 «Предложение. Грамматическая основа предложения. Двусоставные и односоставные предложения»

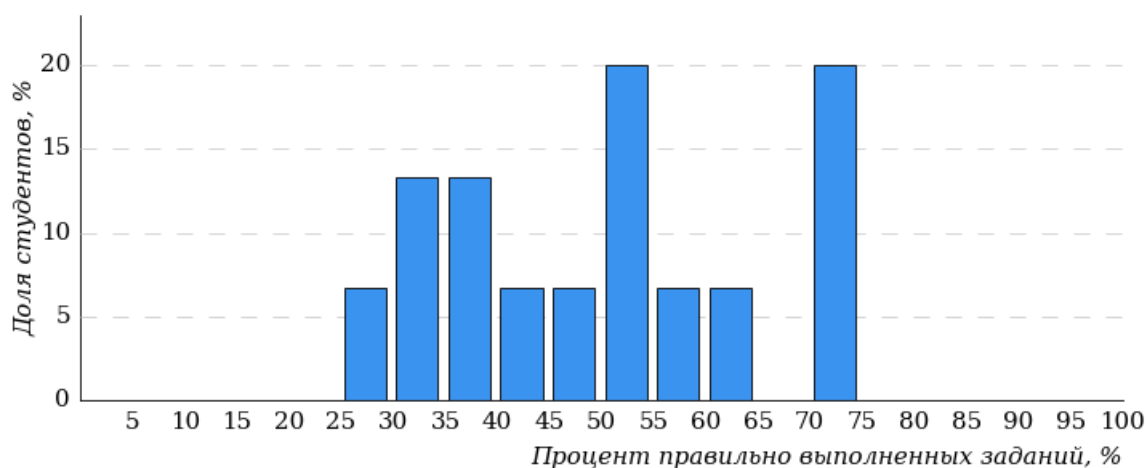
№35 «Простое осложнённое предложение»

№36 «Сложное предложение»

№38 «Анализ средств выразительности»

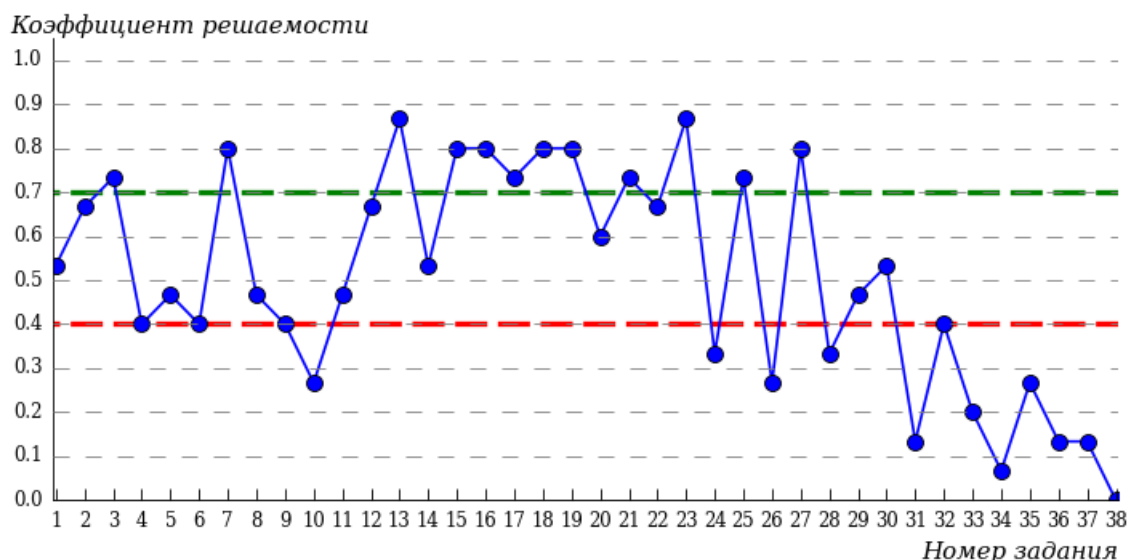
4.4.4 Направление подготовки 13.03.01 «Теплоэнергетика и теплотехника»

Гистограмма плотности распределения результатов тестирования



Процент правильно выполненных заданий	Доля студентов
[80%-100%]	0%
[60%-80%)	34%
[40%-60%)	33%
[0%-40%)	33%
Всего	100%

Карта коэффициентов решаемости заданий



Карта коэффициентов решаемости заданий показывает, что студенты данной выборки **на невысоком** уровне выполнили задания по следующим темам:

№4 «Употребление деепричастий и деепричастных оборотов»

№5 «Синтаксические нормы словосочетания и предложения»

№6 «Синтаксические нормы»

№8 «Средства связи предложений в тексте»

№9 «Предложение. Грамматическая основа предложения»

№11 «Морфологический анализ»

№29 «Стили и функционально-смысловые типы речи»

№32 «Морфологический анализ слова»

на низком уровне выполнили задания по следующим темам:

№10 «Синтаксический анализ предложения»

№24 «Знаки препинания в бессоюзном сложном предложении»

№26 «Знаки препинания в сложном предложении с союзной и бессоюзной связью»

№28 «Текст как речевое произведение. Смысловая и композиционная целостность текста»

№31 «Способы словообразования»

№33 «Словосочетание»

№34 «Предложение. Грамматическая основа предложения. Двусоставные и односоставные предложения»

№35 «Простое осложнённое предложение»

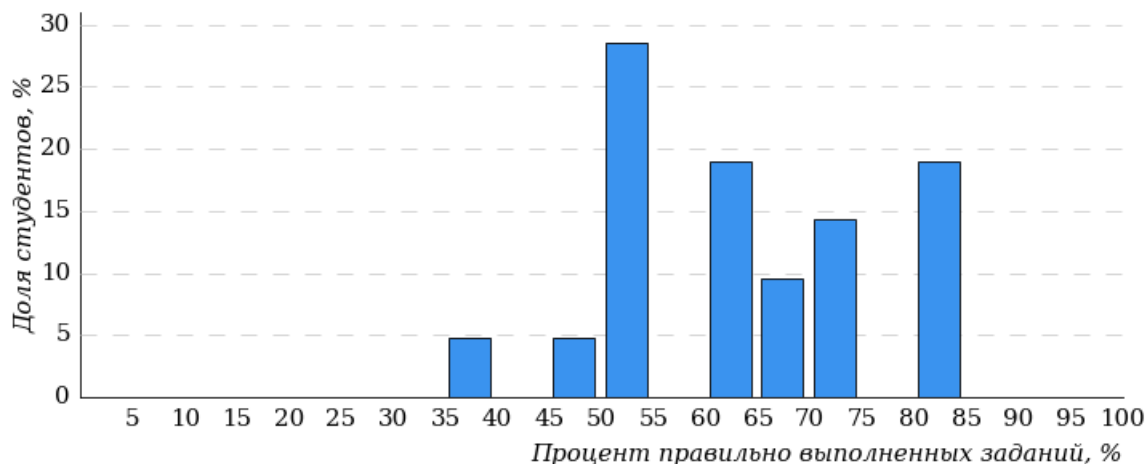
№36 «Сложное предложение»

№37 «Средства связи предложений в тексте»

№38 «Анализ средств выразительности»

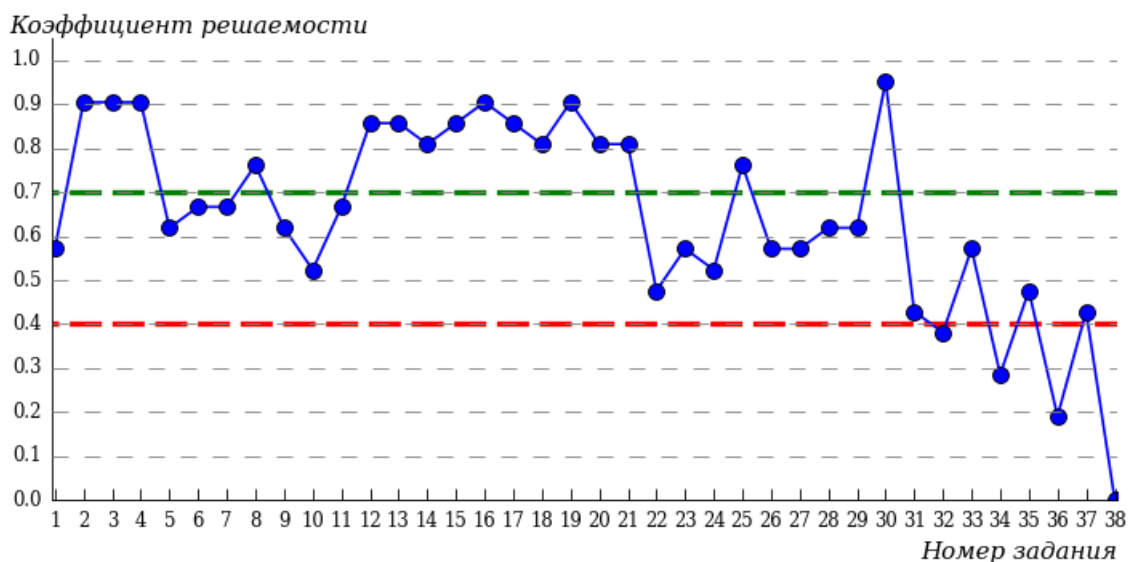
4.4.5 Направление подготовки 13.03.02 «Электроэнергетика и электротехника»

Гистограмма плотности распределения результатов тестирования



Процент правильно выполненных заданий	Доля студентов
[80%-100%]	19%
[60%-80%)	43%
[40%-60%)	33%
[0%-40%)	5%
Всего	100%

Карта коэффициентов решаемости заданий



Карта коэффициентов решаемости заданий показывает, что студенты данной выборки **на невысоком уровне** выполнили задания по следующим темам:

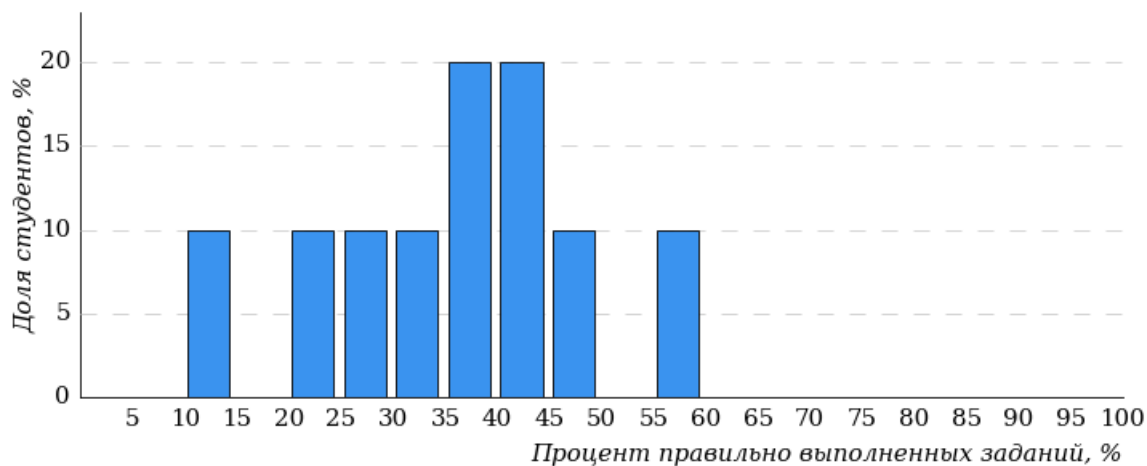
- №22 «Знаки препинания в предложениях с вводными и вставными конструкциями»
- №31 «Способы словообразования»
- №35 «Простое осложнённое предложение»
- №37 «Средства связи предложений в тексте»

на низком уровне выполнили задания по следующим темам:

- №32 «Морфологический анализ слова»
- №34 «Предложение. Грамматическая основа предложения. Двусоставные и односоставные предложения»

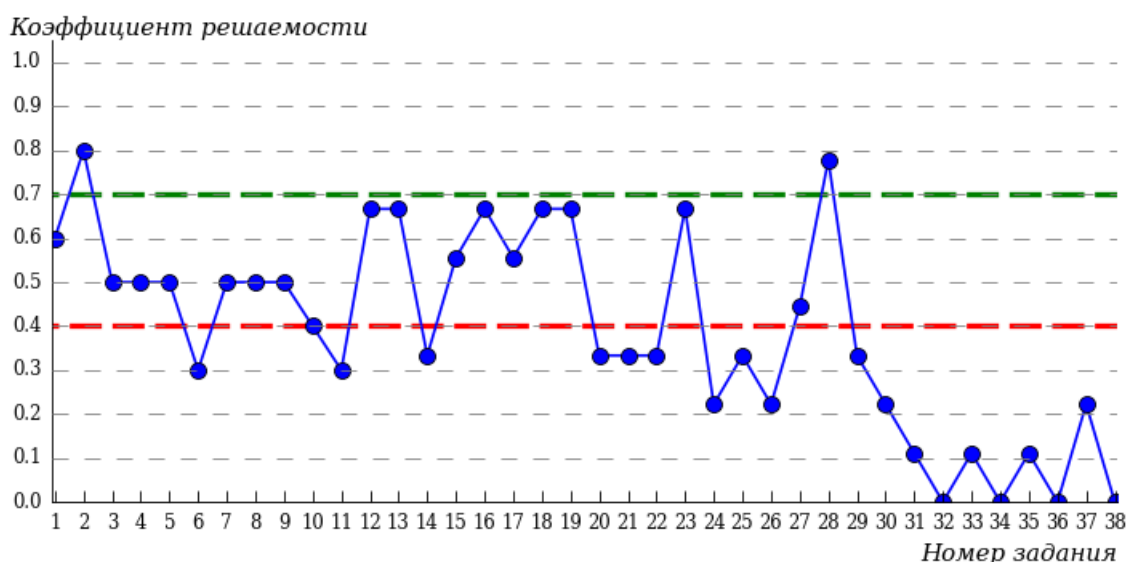
4.4.6 Направление подготовки 27.03.04 «Управление в технических системах»

Гистограмма плотности распределения результатов тестирования



Процент правильно выполненных заданий	Доля студентов
[80%-100%]	0%
[60%-80%)	10%
[40%-60%)	30%
[0%-40%)	60%
Всего	100%

Карта коэффициентов решаемости заданий



Карта коэффициентов решаемости заданий показывает, что студенты данной выборки **на невысоком** уровне выполнили задания по следующим темам:

№3 «Морфологические нормы»

№4 «Употребление деепричастий и деепричастных оборотов»

№5 «Синтаксические нормы словосочетания и предложения»

№7 «Текст как смысловое и структурное единство. Последовательность предложений в тексте»

- №8 «Средства связи предложений в тексте»*
- №9 «Предложение. Грамматическая основа предложения»*
- №10 «Синтаксический анализ предложения»*
- №27 «Информационная обработка письменных текстов различных стилей и жанров»*

на низком уровне выполнили задания по следующим темам:

- №6 «Синтаксические нормы»*
- №11 «Морфологический анализ»*
- №14 «Правописание корней»*
- №20 «Знаки препинания в простом и сложном предложениях»*
- №21 «Знаки препинания в предложениях с обособленными определениями и обстоятельствами»*
- №22 «Знаки препинания в предложениях с вводными и вставными конструкциями»*
- №24 «Знаки препинания в бессоюзном сложном предложении»*
- №25 «Знаки препинания в сложноподчинённом предложении»*
- №26 «Знаки препинания в сложном предложении с союзной и бессоюзной связью»*
- №29 «Стили и функционально-смысловые типы речи»*
- №30 «Лексическое значение слова»*
- №31 «Способы словообразования»*
- №32 «Морфологический анализ слова»*
- №33 «Словосочетание»*
- №34 «Предложение. Грамматическая основа предложения. Двусоставные и односоставные предложения»*
- №35 «Простое осложнённое предложение»*
- №36 «Сложное предложение»*
- №37 «Средства связи предложений в тексте»*
- №38 «Анализ средств выразительности»*

Приложение 1. Рейтинг-листы

1 Гуманитарно-педагогический (ГПФ)

1.1 Направление подготовки 44.03.01 «Педагогическое образование»

Группа И-22-1

№ п/п	ФИО студента	Кол-во выполненных заданий	Кол-во правильно выполненных заданий	Процент правильно выполненных заданий
1	Лысенко Дарья Ивановна	38 из 38	31	81%
2	Комарова Екатерина Игоревна	38 из 38	30	78%
3	Авдеева Полина Сергеевна	38 из 38	28	73%
4	Бабушкин Игорь Владиславович	38 из 38	28	73%
5	Кибза Игорь Васильевич	38 из 38	28	73%
6	Пыленок Лев Сергеевич	38 из 38	28	73%
7	Гуменюк Вячеслав Валерьевич	38 из 38	27	71%
8	Калинина Алина Анатольевна	38 из 38	27	71%
9	Плотникова Алина Анатольевна	38 из 38	27	71%
10	Алексеевич Анна Николаевна	36 из 38	25	65%
11	Родионова Елизавета Артемовна	38 из 38	25	65%
12	Голинский Богдан Андреевич	38 из 38	24	63%
13	Недобольская Анастасия Константиновна	36 из 38	24	63%
14	Томочаков Муслим Абдумухторович	38 из 38	24	63%
15	Шкуратова Алёна Сергеевна	36 из 38	24	63%
16	Литвинцев Данила Викторович	38 из 38	23	60%
17	Москаленко Андрей Сергеевич	36 из 38	21	55%
18	Шутко Виктор Андреевич	36 из 38	20	52%
19	Ведерникова Анастасия Сергеевна	37 из 38	19	50%
20	Мартюшова Дарья Борисовна	38 из 38	18	47%
21	Муратова Оксана Валерьевна	38 из 38	16	42%
22	Нестер Светлана Васильевна	38 из 38	11	28%

Группа П-22-1

№ п/п	ФИО студента	Кол-во выполненных заданий	Кол-во правильно выполненных заданий	Процент правильно выполненных заданий
1	Бабак Маргарита Сергеевна	38 из 38	31	81%
2	Матяж Мария Александровна	37 из 38	31	81%
3	Богданова Алина Алексеевна	38 из 38	29	76%
4	Сорокина Виолетта Юрьевна	38 из 38	29	76%
5	Новичкова Диана Олеговна	38 из 38	28	73%
6	Петрова Анна Дмитриевна	38 из 38	28	73%

№ п/п	ФИО студента	Кол-во выполненных заданий	Кол-во правильно выполненных заданий	Процент правильно выполненных заданий
7	Правдин Алексей Павлович	38 из 38	28	73%
8	Сокольников Ольга Юрьевна	38 из 38	28	73%
9	Чуприна Алёна Николаевна	38 из 38	28	73%
10	Филатова Алина Александровна	35 из 38	27	71%
11	Дятловская Жанна Игоревна	38 из 38	26	68%
12	Плисова Алиса Андреевна	38 из 38	26	68%
13	Аржаткина Владислава Дмитриевна	38 из 38	24	63%
14	Шуплякова Алина Артемовна	38 из 38	24	63%
15	Бандик Даниил Николаевич	32 из 38	22	57%
16	Костюков Иван Дмитриевич	38 из 38	22	57%
17	Репьева Арина Дмитриевна	35 из 38	22	57%
18	Шаранда Данила Денисович	38 из 38	20	52%
19	Новикова Софья Владимировна	38 из 38	16	42%

1.2 Направление подготовки 44.03.02 «Психолого-педагогическое образование»

Группа ПО-22-1

№ п/п	ФИО студента	Кол-во выполненных заданий	Кол-во правильно выполненных заданий	Процент правильно выполненных заданий
1	Лукина Кристина Романовна	38 из 38	28	73%
2	Дубровина Кристина Евгеньевна	38 из 38	26	68%
3	Бердышева Елизавета Андреевна	38 из 38	25	65%
4	Давыдков Александр Евгеньевич	38 из 38	25	65%
5	Селена Юлия Олеговна	37 из 38	24	63%
6	Емашева Александра Витальевна	38 из 38	23	60%
7	Иванова Татьяна Николаевна	36 из 38	23	60%
8	Маринченко Ульяна Геннадьевна	35 из 38	22	57%
9	Яковлева Дарья Александровна	38 из 38	20	52%
10	Иванова Ирина Николаевна	35 из 38	14	36%
11	Черемисина Мария Андреевна	34 из 38	14	36%
12	Филимонова Дарья Романовна	37 из 38	13	34%
13	Гончарова Ирина Александровна	36 из 38	9	23%

1.3 Направление подготовки 44.05.01 «Педагогика и психология девиантного поведения»

Группа ПиПдп-22-1

№ п/п	ФИО студента	Кол-во выполненных заданий	Кол-во правильно выполненных заданий	Процент правильно выполненных заданий
1	Самойлова Дарья Сергеевна	38 из 38	33	86%
2	Губанова Дарья Дмитриевна	38 из 38	27	71%
3	Лебедева Марина Алексеевна	38 из 38	27	71%
4	Шкрепто Анастасия Николаевна	38 из 38	27	71%
5	Митрошин Матвей Алексеевич	34 из 38	26	68%
6	Огиенко Екатерина Владимировна	38 из 38	25	65%
7	Варфоломеева Диана Дмитриевна	28 из 38	22	57%
8	Кондратьев Руслан Юрьевич	38 из 38	21	55%
9	Домнин Александр Сергеевич	38 из 38	19	50%
10	Белова Татьяна Александровна	30 из 38	18	47%
11	Шестёркин Константин Фёдорович	30 из 38	12	31%

2 Транспортных систем и лесного комплекса (ФТСиЛК)

2.1 Направление подготовки 05.03.06 «Экология и природопользование»

Группа ЭКО-22-1

№ п/п	ФИО студента	Кол-во выполненных заданий	Кол-во правильно выполненных заданий	Процент правильно выполненных заданий
1	Малинина Анна Борисовна	38 из 38	31	81%
2	Возмитель Юлия Николаевна	38 из 38	29	76%
3	Малов Тихон Михайлович	36 из 38	28	73%
4	Муравьев Евгений Евгеньевич	38 из 38	28	73%
5	Ковалев Давид Алексеевич	38 из 38	27	71%
6	Кузнецов Дмитрий Андреевич	38 из 38	27	71%
7	Матвеев Артем Евгеньевич	38 из 38	27	71%
8	Лаврова Евгения Олеговна	38 из 38	26	68%
9	Аникеева Екатерина Андреевна	38 из 38	24	63%
10	Русанова Дарья Евгеньевна	38 из 38	24	63%
11	Савченко Дарья Эльдаровна	37 из 38	24	63%
12	Сафонова Татьяна Владимировна	38 из 38	24	63%
13	Черных Наталья Игоревна	38 из 38	23	60%
14	Полятинчук Людмила Валерьевна	37 из 38	22	57%
15	Дейнеко Наталья Владимировна	32 из 38	21	55%
16	Никифорова Дарья Александровна	38 из 38	21	55%
17	Петровская Ксения Александровна	38 из 38	21	55%

№ п/п	ФИО студента	Кол-во выполненных заданий	Кол-во правильно выполненных заданий	Процент правильно выполненных заданий
18	Курило Максим Владимирович	38 из 38	18	47%
19	Рыбьянцева Вероника Сергеевна	38 из 38	17	44%
20	Волошина Екатерина Евгеньевна	36 из 38	12	31%
21	Похолкова Полина Петровна	32 из 38	12	31%

2.2 Направление подготовки 15.03.02 «Технологические машины и оборудование»

Группа МЛ-22-1

№ п/п	ФИО студента	Кол-во выполненных заданий	Кол-во правильно выполненных заданий	Процент правильно выполненных заданий
1	Чистов Александр Юрьевич	38 из 38	27	71%
2	Зыков Виталий Семенович	37 из 38	24	63%
3	Дячук Виталий Игоревич	38 из 38	21	55%
4	Матыцина Юлия Павловна	31 из 38	21	55%
5	Иванов Андрей Леонидович	38 из 38	20	52%
6	Свердюк Алексей Федорович	38 из 38	12	31%

2.3 Направление подготовки 15.03.05 «Конструкторско-технологическое обеспечение машиностроительных производств»

Группа ТМ-22-1

№ п/п	ФИО студента	Кол-во выполненных заданий	Кол-во правильно выполненных заданий	Процент правильно выполненных заданий
1	Вьюгин Александр Владимирович	37 из 38	23	60%
2	Иванов Василий Николаевич	38 из 38	23	60%
3	Потапов Алексей Александрович	38 из 38	21	55%
4	Низовой Валерий Витальевич	37 из 38	18	47%
5	Башкирова Екатерина Константиновна	31 из 38	17	44%
6	Башкиров Даниил Александрович	34 из 38	14	36%
7	Дулов Евгений Михайлович	38 из 38	11	28%
8	Буртов Андрей Олегович	30 из 38	8	21%
9	Мохначев Вадим Андреевич	30 из 38	8	21%
10	Мамадасанов Саллам Суробович	38 из 38	6	15%

2.4 Направление подготовки 23.03.03 «Эксплуатация транспортно-технологических машин и комплексов»

Группа БУЛАТ-22-1

№ п/п	ФИО студента	Кол-во выполненных заданий	Кол-во правильно выполненных заданий	Процент правильно выполненных заданий
1	Похолкин Максим Александрович	35 из 38	26	68%
2	Чабан Максим Николаевич	38 из 38	26	68%
3	Писарев Артем Сергеевич	38 из 38	23	60%
4	Поботаев Дмитрий Владимирович	38 из 38	20	52%
5	Луковников Андрей Эдуардович	38 из 38	19	50%
6	Савогиров Павел Юрьевич	36 из 38	19	50%
7	Потапова Елена Александровна	38 из 38	16	42%
8	Мырзин Павел Павлович	32 из 38	15	39%
9	Терзи Владимир Васильевич	30 из 38	11	28%
10	Курбонова Сулхия Сайфуллоевна	36 из 38	10	26%
11	Богданова Светлана Александровна	35 из 38	7	18%
12	Алимардонов Раджабек Сафарбекович	38 из 38	6	15%
13	Буря Иван Николаевич	38 из 38	6	15%
14	Гусев Владислав Сергеевич	37 из 38	6	15%

2.5 Направление подготовки 23.05.01 «Наземные транспортно-технологические средства»

Группа ТТС-22-1

№ п/п	ФИО студента	Кол-во выполненных заданий	Кол-во правильно выполненных заданий	Процент правильно выполненных заданий
1	Медведев Сергей Николаевич	31 из 38	16	42%
2	Олимов Сафарбек Сангимурович	38 из 38	14	36%
3	Ленёв Николай Евгеньевич	38 из 38	12	31%

2.6 Направление подготовки 35.03.01 «Лесное дело»

Группа ЛД-22-1

№ п/п	ФИО студента	Кол-во выполненных заданий	Кол-во правильно выполненных заданий	Процент правильно выполненных заданий
1	Курцева Дарья Сергеевна	38 из 38	24	63%
2	Грошева Евгения Александровна	38 из 38	22	57%
3	Кучеренко Анна Максимовна	37 из 38	20	52%

№ п/п	ФИО студента	Кол-во выполненных заданий	Кол-во правильно выполненных заданий	Процент правильно выполненных заданий
4	Марков Сергей Андреевич	38 из 38	18	47%
5	Маркова Елизавета Викторовна	38 из 38	17	44%
6	Гордеева Надежда Сергеевна	38 из 38	16	42%
7	Минченко Ольга Викторовна	33 из 38	16	42%
8	Посмитный Андрей Алексеевич	38 из 38	13	34%
9	Рогова Светлана Владимировна	38 из 38	13	34%

2.7 Направление подготовки 35.03.02 «Технология лесозаготовительных и деревоперерабатывающих производств»

Группа ЛИД-22-1

№ п/п	ФИО студента	Кол-во выполненных заданий	Кол-во правильно выполненных заданий	Процент правильно выполненных заданий
1	Кузикова Алина Александровна	32 из 38	26	68%
2	Карасев Никита Игоревич	38 из 38	25	65%
3	Мандрик Данила Юрьевич	38 из 38	23	60%
4	Кокшаров Алексей Викторович	38 из 38	21	55%
5	Крупнов Константин Алексеевич	38 из 38	19	50%
6	Веряскина Светлана Александровна	38 из 38	18	47%
7	Алейник Светлана Викторовна	35 из 38	17	44%
8	Борщев Семен Евгеньевич	38 из 38	17	44%
9	Проценко Никита Иванович	31 из 38	17	44%
10	Кузнецова Ольга Анатольевна	37 из 38	16	42%
11	Чужайкин Андрей Николаевич	36 из 38	16	42%
12	Сандальникова Елена Валентиновна	37 из 38	15	39%
13	Баклаг Елена Дмитриевна	38 из 38	3	7%

3 Экономики и строительства (ФЭиС)

3.1 Направление подготовки 08.03.01 «Строительство»

Группа ПГС-22-1

№ п/п	ФИО студента	Кол-во выполненных заданий	Кол-во правильно выполненных заданий	Процент правильно выполненных заданий
1	Королев Артём Игоревич	38 из 38	28	73%
2	Чугунин Антон Владимирович	38 из 38	28	73%
3	Пронин Сергей Юрьевич	38 из 38	26	68%
4	Колпаков Роман Абакарович	38 из 38	23	60%

№ п/п	ФИО студента	Кол-во выполненных заданий	Кол-во правильно выполненных заданий	Процент правильно выполненных заданий
5	Скабелкин Владимир Сергеевич	36 из 38	23	60%
6	Аксентьев Артем Сергеевич	35 из 38	21	55%
7	Балданова Алина Николаевна	38 из 38	19	50%
8	Жигалова Мария Васильевна	27 из 38	14	36%
9	Сокова Мария Игоревна	38 из 38	14	36%
10	Кривошеева Янина Анатольевна	38 из 38	11	28%
11	Рахматуллоев Шохрух Хамидуллоевич	38 из 38	10	26%
12	Искаков Давлат Рустамович	30 из 38	9	23%
13	Худоёров Низомиддин Сухробович	38 из 38	8	21%
14	Сулаймонов Раул Раджабович	30 из 38	7	18%
15	Тутиёев Амин Душанбиевич	30 из 38	5	13%
16	Кодирзода Курбонали Мадятим	38 из 38	4	10%
17	Фозилов Хуршед Умиджонович	38 из 38	3	7%

Группа ЭСМ-22-1

№ п/п	ФИО студента	Кол-во выполненных заданий	Кол-во правильно выполненных заданий	Процент правильно выполненных заданий
1	Мельников Евгений Сергеевич	38 из 38	29	76%
2	Фомина Елизавета Алексеевна	36 из 38	27	71%
3	Осипова Анна Сергеевна	38 из 38	26	68%
4	Бирюков Максим Сергеевич	38 из 38	24	63%
5	Толмачева Снежана Александровна	38 из 38	23	60%
6	Ермолаева Елена Валерьевна	35 из 38	20	52%
7	Непомнящая Татьяна Ивановна	35 из 38	19	50%
8	Петрова Ирина Федоровна	38 из 38	19	50%
9	Едапина Юлия Олеговна	36 из 38	18	47%
10	Ермакова Агата Анатольевна	36 из 38	17	44%
11	Московских Любовь Алексеевна	38 из 38	17	44%
12	Мусатова Ольга Алексеевна	33 из 38	16	42%
13	Каплев Иван Дмитриевич	35 из 38	15	39%
14	Князев Алексей Дмитриевич	38 из 38	15	39%
15	Сафонов Максим Олегович	36 из 38	13	34%
16	Сусану Артем Андреевич	38 из 38	13	34%
17	Батина Елена Алексеевна	38 из 38	10	26%
18	Провадо Кристина Сергеевна	22 из 38	6	15%

3.2 Направление подготовки 09.03.03 «Прикладная информатика»

Группа ПИЭ-22-1

№ п/п	ФИО студента	Кол-во выполненных заданий	Кол-во правильно выполненных заданий	Процент правильно выполненных заданий
1	Широбокова Тамара Георгиевна	38 из 38	32	84%
2	Антончик Елизавета Максимовна	38 из 38	28	73%
3	Захарова Анастасия Максимовна	38 из 38	24	63%
4	Морозова Дарья Сергеевна	38 из 38	24	63%
5	Полесова Евгения Александровна	38 из 38	24	63%
6	Тимофеев Никита Дмитриевич	37 из 38	24	63%
7	Корсуков Иван Андреевич	38 из 38	23	60%
8	Огородников Михаил Сергеевич	38 из 38	23	60%
9	Муханова Анастасия Дмитриевна	36 из 38	18	47%
10	Онищук Владислав Игоревич	38 из 38	17	44%
11	Егоров Семен Романович	33 из 38	15	39%
12	Карпова Елена Евгеньевна	32 из 38	14	36%
13	Петровская Ксения Александровна	38 из 38	12	31%

3.3 Направление подготовки 38.03.01 «Экономика»

Группа ЭиУ-22-1

№ п/п	ФИО студента	Кол-во выполненных заданий	Кол-во правильно выполненных заданий	Процент правильно выполненных заданий
1	Лобова Варвара Витальевна	38 из 38	34	89%
2	Никулина Анастасия Романовна	38 из 38	31	81%
3	Жуков Кирилл Евгеньевич	38 из 38	30	78%
4	Коваленко Алина Дмитриевна	38 из 38	29	76%
5	Ряuzова Яна Валерьевна	38 из 38	29	76%
6	Цкипуришвили Инеза Зазовна	38 из 38	29	76%
7	Маковецкая Татьяна Ивановна	38 из 38	27	71%
8	Савенков Роман Евгеньевич	38 из 38	27	71%
9	Жарков Аркадий Олегович	38 из 38	26	68%
10	Фомина Валерия Сергеевна	38 из 38	26	68%
11	Васильченко Егор Васильевич	38 из 38	24	63%
12	Тарасенко Дарья Сергеевна	38 из 38	24	63%
13	Блюшис Галина Александровна	38 из 38	21	55%
14	Панова Оксана Сергеевна	38 из 38	20	52%
15	Шаманаева Маргарита Витальевна	33 из 38	16	42%
16	Московских Юлия Алексеевна	38 из 38	12	31%
17	Кузьмин Владислав Васильевич	0 из 38	0	0%

4 Энергетики и автоматики (ФЭиА)

4.1 Направление подготовки 01.03.02 «Прикладная математика и информатика»

Группа ИПОиЗИ-22-1

№ п/п	ФИО студента	Кол-во выполненных заданий	Кол-во правильно выполненных заданий	Процент правильно выполненных заданий
1	Поляков Василий Сергеевич	38 из 38	36	94%
2	Маханько Анна Павловна	38 из 38	31	81%
3	Шитина Татьяна Алексеевна	38 из 38	30	78%
4	Сугаков Игнатий Игоревич	38 из 38	29	76%
5	Блинов Александр Александрович	38 из 38	27	71%
6	Старокожев Григорий Денисович	36 из 38	27	71%
7	Бряков Георгий Тимурович	38 из 38	25	65%
8	Долгополов Артем Александрович	38 из 38	25	65%
9	Неволин Тихон Валерьевич	37 из 38	24	63%
10	Зеленков Иван Андреевич	38 из 38	23	60%
11	Иванов Иван Владимирович	38 из 38	22	57%
12	Смагин Даниил Александрович	38 из 38	21	55%
13	Шарыпов Ярослав Владимирович	38 из 38	20	52%

4.2 Направление подготовки 09.03.02 «Информационные системы и технологии»

Группа ИСиТ-22-1

№ п/п	ФИО студента	Кол-во выполненных заданий	Кол-во правильно выполненных заданий	Процент правильно выполненных заданий
1	Звёздочкин Михаил Андреевич	38 из 38	34	89%
2	Ханмедова Марина Абдулхаликовна	38 из 38	31	81%
3	Тимофеев Дмитрий Александрович	38 из 38	28	73%
4	Федорков Кирилл Александрович	38 из 38	28	73%
5	Тоцких Евгения Романовна	38 из 38	27	71%
6	Белых Илья Анатольевич	38 из 38	26	68%
7	Маркидонов Ярослав Юрьевич	38 из 38	25	65%
8	Михайлов Иван Сергеевич	38 из 38	25	65%
9	Прудников Иван Дмитриевич	38 из 38	25	65%
10	Воронов Никита Алексеевич	38 из 38	24	63%
11	Газизов Семён Эдуардович	38 из 38	24	63%
12	Федотенок Дмитрий Константинович	33 из 38	23	60%
13	Привалов Вадим Сергеевич	38 из 38	22	57%
14	Валуева Елизавета Дмитриевна	38 из 38	21	55%
15	Паутов Максим Александрович	38 из 38	17	44%

№ п/п	ФИО студента	Кол-во выполненных заданий	Кол-во правильно выполненных заданий	Процент правильно выполненных заданий
16	Василенко Иван Витальевич	35 из 38	15	39%
17	Татарников Станислав Евгеньевич	37 из 38	15	39%
18	Федотова Екатерина Игоревна	36 из 38	15	39%
19	Тарасов Александр Игоревич	38 из 38	14	36%
20	Заднов Игорь Вячеславович	30 из 38	13	34%

4.3 Направление подготовки 11.03.02 «Инфокоммуникационные технологии и системы связи»

Группа ИИС-22-1

№ п/п	ФИО студента	Кол-во выполненных заданий	Кол-во правильно выполненных заданий	Процент правильно выполненных заданий
1	Лапин Артем Сергеевич	38 из 38	34	89%
2	Тяжелников Владимир Андреевич	38 из 38	28	73%
3	Верходанов Антон Дмитриевич	38 из 38	25	65%
4	Казарцева Дарья Павловна	38 из 38	23	60%
5	Деев Иван Михайлович	38 из 38	22	57%
6	Зубов Алексей Михайлович	38 из 38	22	57%
7	Арутюнян Олег Алексеевич	38 из 38	21	55%
8	Фомин Глеб Валерьевич	38 из 38	19	50%
9	Журавель Дмитрий Павлович	38 из 38	18	47%
10	Монаков Сергей Антонович	36 из 38	15	39%
11	Шикалов Валентин Олегович	38 из 38	11	28%
12	Зизевских Александр Александрович	38 из 38	8	21%

4.4 Направление подготовки 13.03.01 «Теплоэнергетика и теплотехника»

Группа ПТЭ-22-1

№ п/п	ФИО студента	Кол-во выполненных заданий	Кол-во правильно выполненных заданий	Процент правильно выполненных заданий
1	Архипов Александр Евгеньевич	38 из 38	28	73%
2	Сидоров Вячеслав Станиславович	38 из 38	27	71%
3	Ульянова Екатерина Владимировна	38 из 38	27	71%
4	Баранова Алина Андреевна	35 из 38	24	63%
5	Николаева Яна Сергеевна	37 из 38	23	60%
6	Лебедева Кристина Игоревна	38 из 38	21	55%
7	Мансурова Юлия Олеговна	37 из 38	20	52%
8	Мушенко Виктория Викторовна	37 из 38	20	52%

№ п/п	ФИО студента	Кол-во выполненных заданий	Кол-во правильно выполненных заданий	Процент правильно выполненных заданий
9	Зубова Марина Эдуардовна	38 из 38	18	47%
10	Кочина Лилия Сергеевна	29 из 38	16	42%
11	Горчакова Анастасия Георгиевна	30 из 38	15	39%
12	Линейцев Владислав Игоревич	38 из 38	14	36%
13	Маджидов Некруз Хамзаалиевич	35 из 38	13	34%
14	Мичурин Вадим Павлович	31 из 38	12	31%
15	Крючкова Елена Владимировна	36 из 38	11	28%

4.5 Направление подготовки 13.03.02 «Электроэнергетика и электротехника»

Группа ЭЭ-22-1

№ п/п	ФИО студента	Кол-во выполненных заданий	Кол-во правильно выполненных заданий	Процент правильно выполненных заданий
1	Андриевская Александра Вадимовна	38 из 38	32	84%
2	Лоскутникова Полина Витальевна	38 из 38	32	84%
3	Шварёв Максим Сергеевич	38 из 38	32	84%
4	Гаврилов Иван Александрович	38 из 38	31	81%
5	Бахирев Алексей Дмитриевич	38 из 38	28	73%
6	Заварин Владимир Викторович	38 из 38	28	73%
7	Чакин Антон Павлович	37 из 38	28	73%
8	Плахотников Владислав Олегович	38 из 38	26	68%
9	Сорокин Михаил Игоревич	38 из 38	26	68%
10	Колесова Венера Валерьевна	38 из 38	25	65%
11	Мазур Виктор Константинович	38 из 38	25	65%
12	Омелянчук Виктор Юрьевич	38 из 38	24	63%
13	Шипицын Антон Павлович	38 из 38	24	63%
14	Верхогляд Андрей Андреевич	38 из 38	21	55%
15	Еманов Дмитрий Олегович	38 из 38	21	55%
16	Пучков Михаил Александрович	38 из 38	21	55%
17	Толстых Владислав Максимович	38 из 38	21	55%
18	Хоровенько Елизавета Владимировна	38 из 38	21	55%
19	Чернов Алексей Романович	38 из 38	20	52%
20	Краев Семен Сергеевич	38 из 38	19	50%
21	Романенко Даниил Валерьевич	37 из 38	14	36%

4.6 Направление подготовки 27.03.04 «Управление в технических системах»

Группа УТС-22-1

№ п/п	ФИО студента	Кол-во выполненных заданий	Кол-во правильно выполненных заданий	Процент правильно выполненных заданий
1	Побежимов Владислав Евгеньевич	38 из 38	23	60%
2	Хохлова Виктория Алексеевна	38 из 38	18	47%
3	Фриз Матвей Александрович	38 из 38	17	44%
4	Астапова Милана Алексеевна	31 из 38	16	42%
5	Панова Дарья Алексеевна	32 из 38	15	39%
6	Любенков Артем Вадимович	36 из 38	14	36%
7	Хореев Роман Андреевич	30 из 38	13	34%
8	Даргель Ирина Константиновна	38 из 38	11	28%
9	Карнаухов Иван Сергеевич	38 из 38	8	21%
10	Кузнецова Ирина Витальевна	10 из 38	5	13%

Приложение 2. Представление обобщенных результатов диагностического тестирования студентов первого курса

Обращаем Ваше внимание на то, что данное приложение содержит описание модели с примером графических форм анализа результатов тестирования. *Данные примеры не относятся к результатам тестирования студентов Вашего вуза.*

Для оценки качества подготовки студентов-первокурсников результаты диагностического тестирования представлены в формах, удобных для принятия организационных и методических решений:

- гистограммы плотности распределения результатов;
- диаграммы ранжирования факультетов вуза по доле студентов, преодолевших пороговые значения выполнения тестовых заданий (в процентах);
- диаграммы ранжирования направлений подготовки факультетов по доле студентов, преодолевших определенные пороговые значения выполнения тестовых заданий (в процентах);
- карты коэффициентов решаемости тестовых заданий по темам;
- рейтинг-листы.

Гистограмма плотности распределения результатов. Этот вид представления результатов используется для характеристики плотности распределения результатов по проценту набранных баллов. Каждый столбик на гистограмме (рисунок 1) показывает долю студентов, результаты которых лежат в данном 5-процентном интервале. По гистограмме определяется характер распределения результатов для данной группы тестируемых и могут быть выделены подгруппы студентов с различным качеством подготовки. При хороших результатах гистограмма должна быть смещена в сторону высоких процентов выполненных заданий (т.е. большинство результатов – выше 70%) для группы студентов.

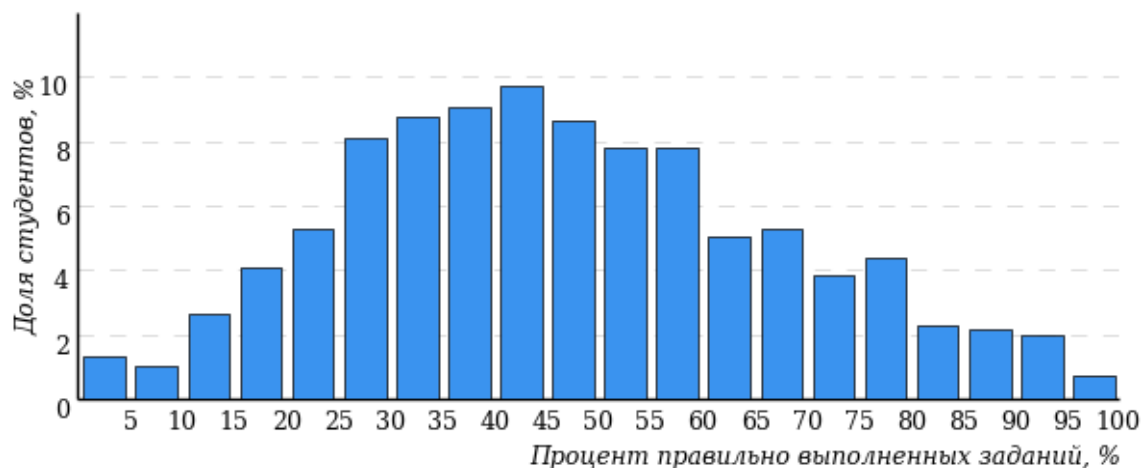


Рисунок 1 – Гистограмма плотности распределения результатов диагностического тестирования

Гистограмма плотности распределения результатов диагностического тестирования представлена как для факультета, так и для отдельной образовательной программы. Ниже гистограммы дается таблица разбиения плотности результатов по выделенным интервалам.

Процент правильно выполненных заданий	Доля студентов
[80%-100%]	7%
[60%-80%)	19%
[40%-60%)	34%
[0%-40%)	40%
Всего	100%

Диаграммы ранжирования факультетов вуза (направлений подготовки факультета) по доле студентов, преодолевших пороговые значения в выполнении тестовых заданий, показывают процент студентов, правильно выполнивших определенную часть тестовых заданий (рисунок 2). Пороговыми значениями выбраны границы интервалов разбиения плотности распределения данных по проценту набранных баллов. Разбиение плотности результатов проводится по 4-м интервалам (до 40%, от 40% до 60%, от 60% до 80% и от 80% и выше).

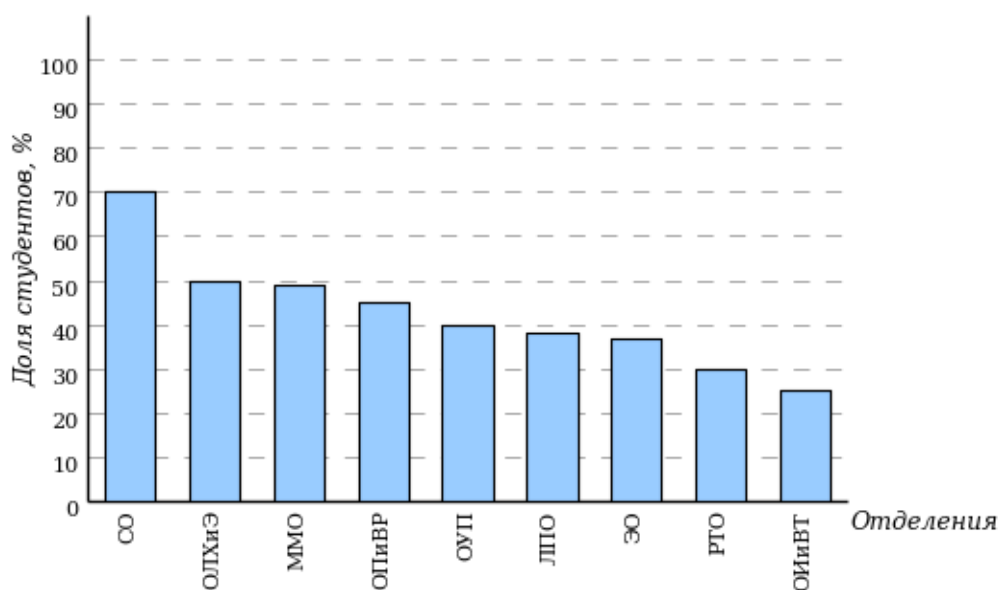
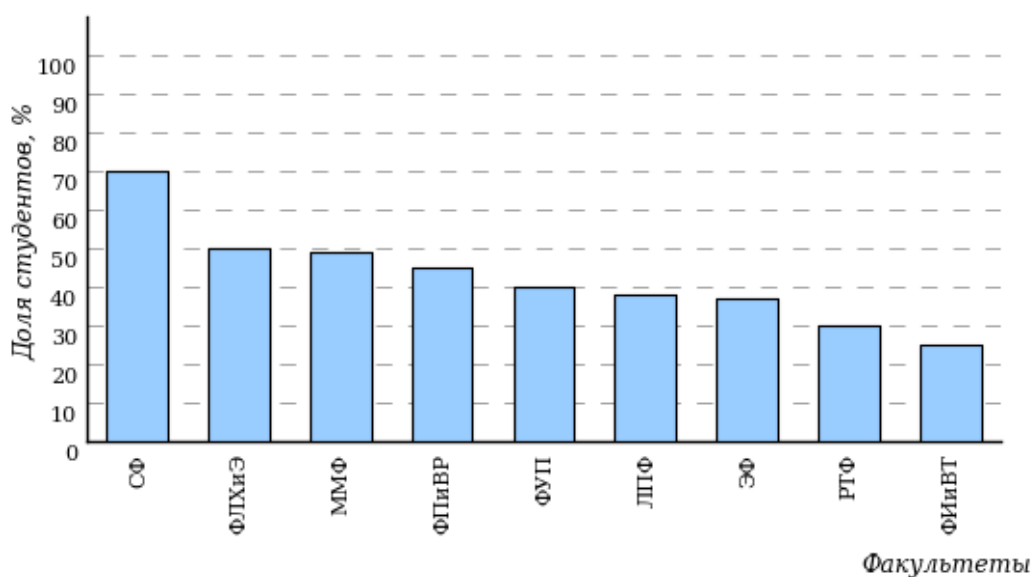


Рисунок 2 – Диаграмма ранжирования факультетов по проценту студентов, правильно выполнивших от 40% до 60% тестовых заданий

Карта коэффициентов решаемости заданий по темам. Этот график (рисунок 3) предназначен для содержательного анализа качества подготовки студентов по контролируемым темам дисциплины.

По вертикальной оси отложены значения коэффициентов решаемости заданий, номера которых указаны по горизонтальной оси.

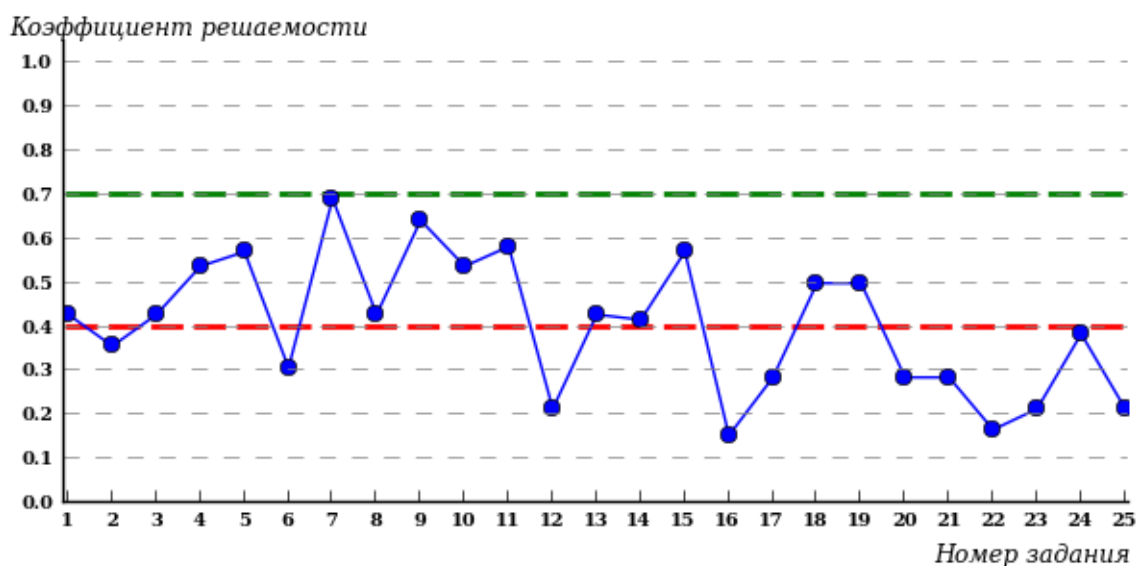


Рисунок 3 – Карта коэффициентов решаемости тестовых заданий

Значения коэффициентов решаемости для заданий рассчитываются как отношение числа студентов, решивших задание по данной теме, к общему числу участников педагогических измерений.

Для данной выборки студентов при анализе результатов тестирования по карте коэффициентов решаемости можно придерживаться следующей классификации: легкие задания – коэффициент решаемости от 0,7 до 1,0; задания средней трудности – коэффициент решаемости от 0,4 до 0,7; трудные задания – коэффициент решаемости менее 0,4.

Рейтинг-листы представляют собой списки студентов с указанием процента правильно выполненных заданий диагностического теста.

Результаты диагностического тестирования обработаны
в Научно-исследовательском институте
мониторинга качества образования

424000, Республика Марий Эл, г. Йошкар-Ола, ул. Я. Эшпая, д. 155.

Телефон: 8 (8362) 42-24-68.

Email: nii.mko@yandex.ru.

Портал: www.i-exam.ru.

Ждем Ваших предложений!

2022 г.